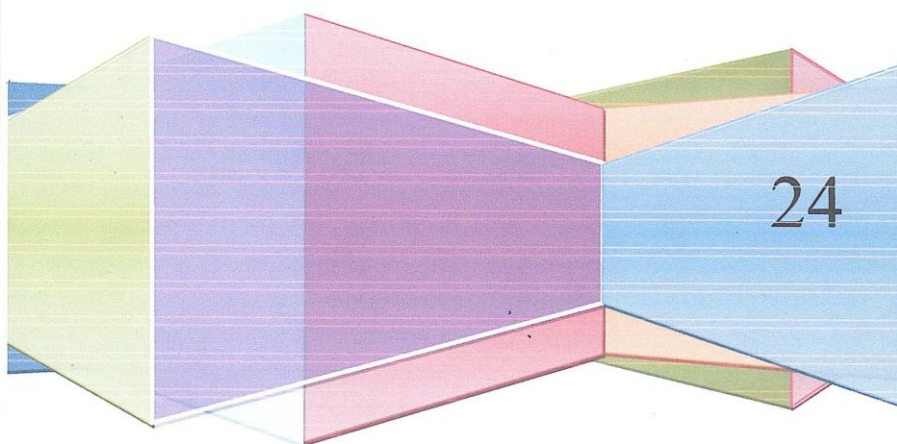


муниципальное бюджетное дошкольное  
образовательное учреждение города Новосибирска  
«Детский сад № 66 «Галчонок»

## Отчет о результатах самообследования



---

муниципальное бюджетное дошкольное образовательное  
учреждение города Новосибирска «Детский сад № 66 «Галчонок»  
(МБДОУ д/с № 66)

---

г. Новосибирск, ул. 2-я Чулымская 111а, тел./факс 354-91-91  
ИНН 5404159966 КПП1540401001 ОГРН 1025401498528

СОГЛАСОВАНО:  
Педагогический совет  
МБДОУ д/с № 66  
Протокол от 28.03.2024г. № 4



УТВЕРЖДАЮ:  
Заведующий МБДОУ д/с № 66  
Н.В. Шевченко  
Приказ от 25.03.2024г. № 26-од

**ОТЧЕТ О РЕЗУЛЬТАТАХ  
САМООБСЛЕДОВАНИЯ  
муниципального бюджетного  
дошкольного образовательного  
учреждения города Новосибирска  
«Детский сад № 66 «Галчонок»  
за 2023 год**

---

Новосибирск – 2024

Самообследование дошкольной образовательной организации проводится в соответствии:

- со статьями 28, 29, 97 Федерального закона от 29.12.2012 № 273-ФЗ «Об образовании в Российской Федерации»;
- постановлением Правительства Российской Федерации от 05.08.2013 № 662 «Об осуществлении мониторинга системы образования»;
- приказом Министерства образования и науки Российской Федерации от 27.06.2013 № 462 «Об утверждении порядка проведения самообследования образовательной организацией»;
- приказом Министерства образования и науки Российской Федерации от 10.12.2013 № 1324 «Об утверждении показателей деятельности образовательной организации, подлежащей самообследованию»;
- приказом Министерства образования и науки Российской Федерации от 14.12.2017 № 1218 «О внесении изменений в Порядок проведения самообследования образовательной организации, утвержденный приказом Министерства образования и науки Российской Федерации от 14.06.2013 № 462»;
- постановлением Правительства Новосибирской области от 28.05.2013 № 233-п «Об утверждении Положения о мониторинге систем общего образования муниципальных районов, городских округов Новосибирской области»;
- приказом министерства образования, науки и инновационной политики Новосибирской области от 17.03.2016 № 718 «О сборе информации о показателях деятельности дошкольных образовательных организаций и организаций дополнительного образования, расположенных на территории Новосибирской области, подлежащих самообследованию»;
- приказом министерства образования Новосибирской области от 22.02.2019 № 404 «О внесении изменений в приказ министерства образования, науки и инновационной политики Новосибирской области от 17.03.2016 № 718».

**Цель и задачи самообследования:**

*Целью процедуры самообследования* является обеспечение доступности и открытости информации о деятельности МБДОУ д/с № 66.

Для достижения поставленной цели решаются следующие *задачи*:

- сбор информации об объектах самообследования;
- адаптация, разработка, систематизация нормативно-диагностических материалов, методики изучения качества образовательного процесса;

- изучение объекта по одним и тем же критериям с целью отслеживания динамики показателей;
- своевременное выявление изменений в образовательной деятельности, разработка необходимых коррекционных мер;
- координация деятельности всех участников образовательного процесса по достижению цели.

**Результаты самообследования** позволят определить круг проблем, на решение которых будет направлена деятельность детского сада. Также используются при подведении итогов работы в рамках учебного года, для разработки годового плана работы ДОО на следующий учебный год и для корректировки программы развития.

Разработанный отчет включает два раздела: аналитическую часть и информацию о показателях деятельности дошкольной образовательной организации, подлежащей самообследованию.

## Раздел I. Аналитическая часть

### ОБЩИЕ СВЕДЕНИЯ ОБ ОБРАЗОВАТЕЛЬНОЙ ОРГАНИЗАЦИИ

<b>Общие сведения об учреждении</b>	
<b>Полное наименование образовательного учреждения в соответствии с Уставом</b>	муниципальное бюджетное дошкольное образовательное учреждение города Новосибирска «Детский сад № 66 «Галчонок» (МБДОУ д/с № 66)
<b>Тип</b>	Дошкольное образовательное учреждение
<b>Организационно-правовая форма</b>	Муниципальное бюджетное учреждение
<b>Дата открытия</b>	<b>19 марта 1979 год</b> приказ № 48 Городского отдела народного образования
<b>Юридический адрес</b>	630029, г.Новосибирск, ул. 2-я Чулымская, 111а
<b>Фактический адрес</b>	630029, г.Новосибирск, ул. 2-я Чулымская, 111а Тел. /факс: 8 (383) 354-91-91 Тел.: 8 (383) 354-91-81
<b>Адрес электронной почты</b>	<a href="mailto:ds_66@edu54.ru">ds_66@edu54.ru</a>
<b>Адрес сайта</b>	<a href="http://ds66nsk.edusite.ru">http://ds66nsk.edusite.ru</a>
<b>Учредитель</b>	В соответствии с Уставом МБДОУ д/с № 66 функции и полномочия учредителя в отношении Учреждения осуществляют Департамент образования мэрии города Новосибирска и Департамент земельных и имущественных отношений города Новосибирска. Адрес: г. Новосибирск, Красный проспект 34 Телефон: 8 (383)227-45-00 Сайт: <a href="http://www.nios.ru">www.nios.ru</a>
<b>Заведующий</b>	Шевченко Наталья Васильевна
<b>Нормативно правовое и документальное обеспечение работы ДОО</b>	
<b>Лицензия на осуществление образовательной деятельности</b>	от 26.11.2021 г. № 01199-54/00209056 Срок действия: бессрочно На основании приказа Министерства образования Новосибирской области от 26.11.2021 г. № 035-Л1
<b>Свидетельство о постановке на учет в налоговом органе</b>	серия 54 № 004529534 от 26.01.2000 г.
<b>Свидетельство о регистрации (ЕГРЮЛ)</b>	Серия 54 № 004540156 от 13.03.2012 г.
<b>Устав МБДОУ д/с №66</b>	Приказ от 12.09.2023г. № 1047-од
<b>Банковские реквизиты</b>	ИНН/КПП 5404159966/540401001 Л. счет 014.02.461.8 ; Л. счет 014.02.461.9 в УФ и НП мэрии

## **ВВЕДЕНИЕ**

Муниципальное бюджетное дошкольное образовательное учреждение города Новосибирска «Детский сад № 66 «Галчонок» расположен в Ленинском районе, микрорайон Лесоперевалка.

Общая площадь здания и помещений детского сада 1072,2м<sup>2</sup>, из нее групповых ячеек (раздевальная, групповая, спальня, туалетная) 709,2м<sup>2</sup>, дополнительных помещений для занятий с детьми (музыкально-физкультурный зал, кабинет учителя-логопеда) 76.4м<sup>2</sup>. В ДОО имеется методический, медицинский кабинет, пищеблок.

Общая площадь территории детского сада составляет 5020 м<sup>2</sup>, оснащена крытыми верандами, игровыми и спортивными площадками, оборудованными песочницами и спортивным оборудованием. Зеленая зона представляет различные кустарники и растения сибирского региона, клумбы и цветники, детский огород.

Дошкольное образование в ДОО направлено на формирование общей культуры, развитие физических, интеллектуальных, нравственных, эстетических и личностных качеств, формирование предпосылок учебной деятельности, сохранение и укрепление здоровья воспитанников.

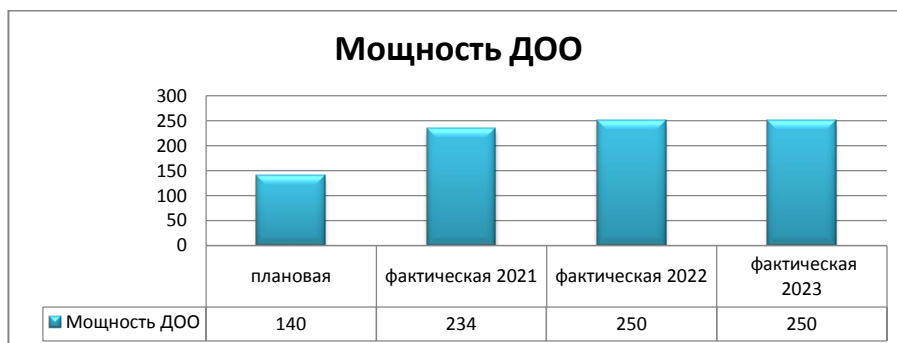
**Целью деятельности Учреждения** является реализация образовательной программы дошкольного образования, присмотр и уход за детьми в возрасте от 2 лет до прекращения образовательных отношений.

МБДОУ д/с № 66 посещают дети в возрасте от 2 до 7 (8) лет.

*Режим работы детского сада* 12-ти часовое пребывание детей при пятидневной рабочей неделе, время работы - с 7.00 до 19.00 часов, выходные суббота и воскресенье.

Мощность дошкольного образовательного учреждения:

– плановая: 140 детей /фактическая: 250 ребенка.



### **Комплектование групп**

На 01.09.2023 в детском саду функционирует 6 групп, из них, 2 группы общеразвивающей направленности для детей от 2 до 4 лет, 4 группы комбинированной направленности для детей в возрасте от 4(5) до 7(8) лет.

№ п/п	Возрастная группа	Возраст детей	Кол-во воспитанников
<b>Общеразвивающая направленность</b>			
1.	Первая младшая группа «Сказка»	2-3	40
2.	Вторая младшая группа «Зайчики»	3-4	43
<b>Комбинированная направленность</b>			
3.	Подготовительная комбинированная группа «Солнышко»	5-7(8)	37
4.	Подготовительная комбинированная группа «Смешарики»	4-7(8)	37
5.	Старшая комбинированная группа «Звездочки»	4-5(6)	41
6.	Старшая комбинированная группа «Лучики»	4-5 (6)	41
ИТОГО			239

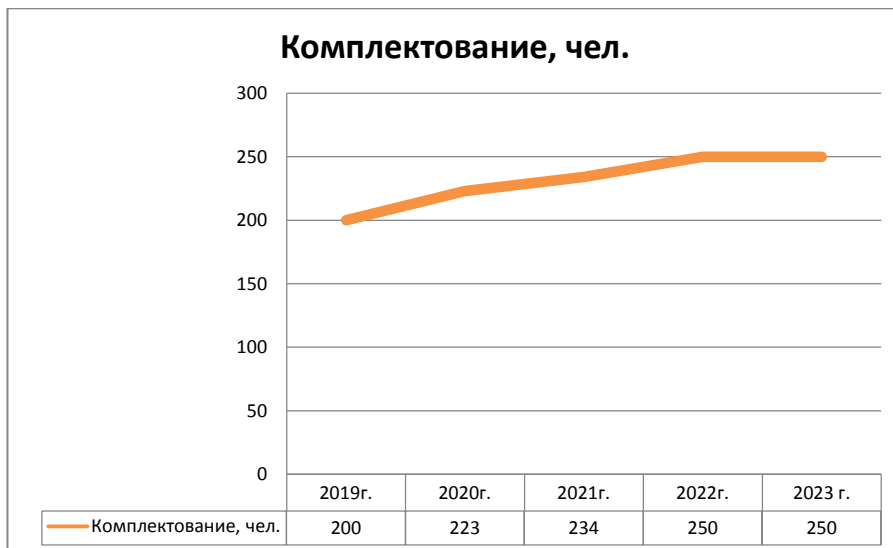
Обучение воспитанников организовано на основании путевки-направления, выданной отделом образования администрации Ленинского района города Новосибирска, и Договором об образовании по образовательным программам дошкольного образования с родителями (законными представителями) обучающихся.

На каждого воспитанника оформлено личное дело, которое хранится в отдельной папке каждой возрастной группы и соответствует количеству путевок группы.

### **Распределение воспитанников по возрасту<sup>1</sup>**

Наименование показателей	№ строки	Всего гр. 3= сумме гр. 4-11	в том числе в возрасте, лет (число полных лет на 01.01.2024г.):							
			0	1	2	3	4	5	6	7 и старше
1	2	3	4	5	6	7	8	9	10	11
Численность воспитанников – всего	701	247	0	1	22	35	47	66	72	7
из них – девочки	702	109	0	0	9	14	19	34	39	4
Из общей численности воспитанников (из стр. 701) – дети-инвалиды	711	1	0	0	0	0	0	1	0	2
из них – девочки	712	1	0	0	0	0	0	0	1	0

<sup>1</sup> Отчет 85-К за 2023 г.



Анализ комплектования за последние три года позволяет выявить стойкую тенденцию к увеличению численности воспитанников.

**Вывод:** Численность воспитанников ДОО с каждым год сохраняется с тенденцией к увеличению. Контингент групп формируется в соответствии с возрастом воспитанников. За последние четыре года количество детей возросло на 25%. Востребованность дошкольного учреждения обусловлена расположением вблизи нового жилого комплекса, уровнем оказания образовательных услуг, положительным имиджем.

Ежегодно планируется муниципальное задание, которое устанавливает требования к составу, качеству, объему и результатам оказания муниципальной услуги. Отчет о его выполнении предоставляется учредителю 2 раза в год, в соответствии с ним – муниципальное задание выполнено в полном объеме, без отклонения от показателей.

### ***1. ОЦЕНКА СИСТЕМЫ УПРАВЛЕНИЯ ОРГАНИЗАЦИИ***

Деятельность детского сада регламентирована Федеральным законом от 29.12.2012 № 273-ФЗ «Об образовании в Российской Федерации», нормативно-правовыми актами РФ, Уставом дошкольного учреждения, Коллективным договором, Правилами внутреннего распорядка и локальными актами ДОО.

Управление учреждением осуществляется на основе сочетания принципов единоначалия и коллегиальности. Единоличным исполнительным органом образовательной организации является заведующий Учреждением.



*В учреждении сформированы коллегиальные органы управления:*

**Совет Учреждения:**

Управляющий совет создан в целях осуществления самоуправенческих начал, развития инициативы коллектива, реализации прав дошкольного образовательного учреждения в решении вопросов, способствующих организации образовательного процесса и финансово – хозяйственной деятельности; расширение коллегиальных, демократических форм управления и воплощения в жизнь государственно – общественных принципов управления. Управляющий совет ДОО оказывает необходимое содействие работе органов самоуправления.

**Общее собрание работников Учреждения:**

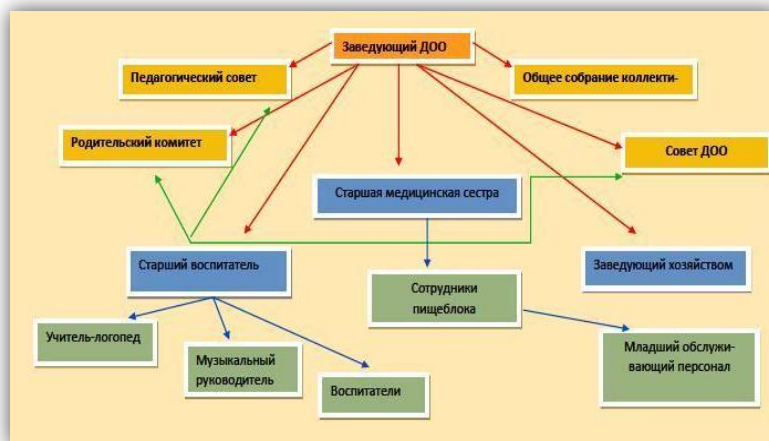
Общее собрание работников ДОО содействует осуществлению управленческих начал, развитию инициативы трудового коллектива; реализует право на самостоятельность дошкольного образовательного учреждения в решении вопросов, способствующих оптимальной организации образовательной и финансово-хозяйственной деятельности; содействует расширению коллегиальных, демократических форм управления и воплощения в жизнь государственно-общественных принципов.

**Педагогический совет:**

Создан в целях развития и совершенствования образовательной деятельности, повышения профессионального мастерства и творческого роста педагогических работников. Педагогический совет объединяет педагогических работников Учреждения. Решает вопросы образовательной деятельности, педагогического процесса в целом.

**Родительский комитет:**

Родительский комитет ДОО - выборный орган. В обязанности родительского комитета входит помощь работникам дошкольного учреждения в организации обратной связи с родителями, совершенствование условий для осуществления образовательного процесса, охраны жизни и здоровья воспитанников; содействие педагогической пропаганде для успешного решения задачи всестороннего развития детей дошкольного возраста.



**Вывод:** В ДОО на сегодняшний момент создана традиционная трехуровневая структура управления коллективом с преобладанием демократического стиля управления и административных методов, которые способствуют стабильному функционированию учреждения. Система управления построена с учётом принципов единоначалия и самоуправления в соответствии с действующим законодательством. Управление осуществляется в режиме функционирования, т.е. направлено на закрепление и воспроизведение имеющихся результатов.

В детском саду существует система стимулирования, материальная и моральная поддержка инициативы работников, регулярное проведение консультаций, детальное обсуждение порядка работы, разработка и внедрение правил и инструкций.

## ***2. ОЦЕНКА ОБРАЗОВАТЕЛЬНОЙ ДЕЯТЕЛЬНОСТИ***

Образовательная деятельность в детском саду организована в соответствии с:

- Федеральным Законом от 29.12.2012 года № 273-ФЗ «Об образовании в Российской Федерации», ФГОС ДО;
- Постановлением Федеральной службы по надзору в сфере защиты прав потребителей и благополучия человека от 28.09.2020 № 28 Об утверждении СанПиН 2.4.3648-20 «Санитарно-эпидемиологическими требованиями к организациям воспитания и обучения, отдыха и оздоровления детей и молодежи»;
- СанПиН 1.2.3685-21 «Гигиенические нормативы и требования к обеспечению безопасности и (или) безвредности для человека факторов

среды обитания», утв. постановлением Главного государственного санитарного врача России от 28 января 2021 г. № 2.

- Постановление Главного государственного санитарного врача Российской Федерации от 27.10.2020 № 32 "Об утверждении санитарно-эпидемиологических правил и норм СанПиН 2.3/2.4.3590-20 "Санитарно-эпидемиологические требования к организации общественного питания населения"

Образовательная деятельность ведется на основании утвержденной основной образовательной программы дошкольного образования, которая составлена в соответствии с ФГОС дошкольного образования, с учетом примерной образовательной программы дошкольного образования, санитарно-эпидемиологическими правилами и нормативами, с учетом недельной нагрузки.

Образовательная деятельность учреждения направлена на развитие личности, формирование предпосылок учебной деятельности, сохранение и укрепление здоровья воспитанников.

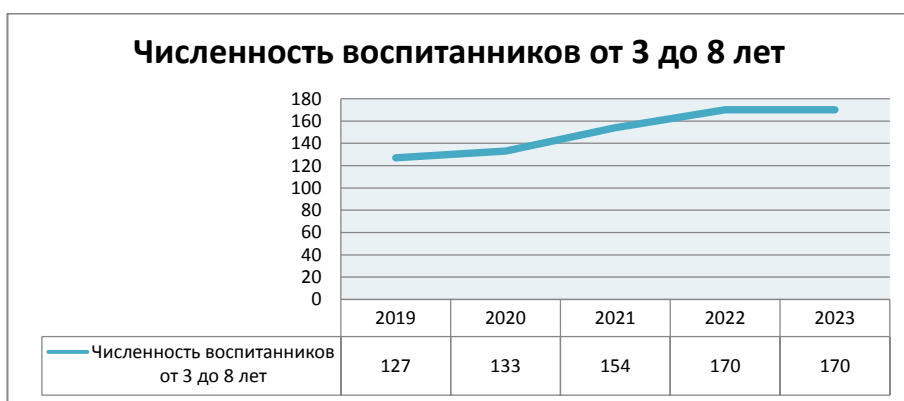
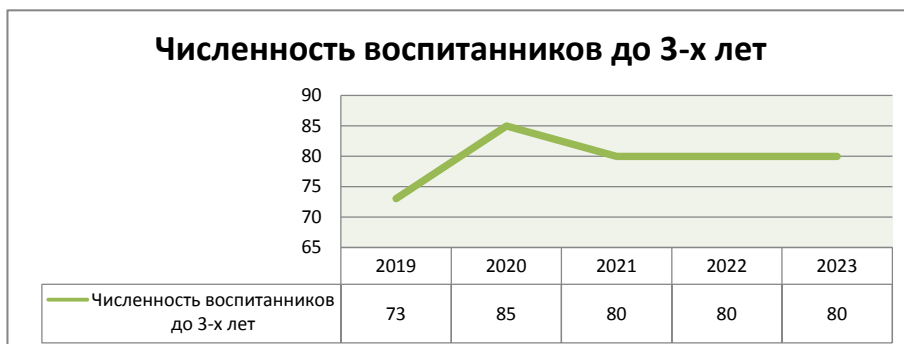
Образование носит светский характер и осуществляется на русском языке. Сроки получения дошкольного образования составляют 5 лет. Форма обучения - очная. Освоение образовательной программы не сопровождается проведением промежуточных аттестаций и итоговой аттестации воспитанников.

### ***2.1 Контингент воспитанников ДОО***

Общая численность воспитанников в 2023 году составила 247 детей.

Детский сад посещают дети в возрасте с 2 до 7 (8) лет.

Общая численность воспитанников	Значение показателя, чел.				
	2019	2020	2021	2022	2023
Общая численность воспитанников в режиме полного дня, 12 часов	200	223	234	250	250



В детском саду функционируют четыре группы комбинированной направленности, в которые включаются как здоровые дети, так и дети-инвалиды, и дети с ограниченными возможностями здоровья (далее ОВЗ). Содержание образования, условия организации обучения и воспитания детей с ограниченными возможностями здоровья определяются адаптированной образовательной программой.



Средний показатель пропущенных дней при посещении дошкольной образовательной организации по болезни на одного воспитанника:

2020	2021	2022	2023
16	16	17	16

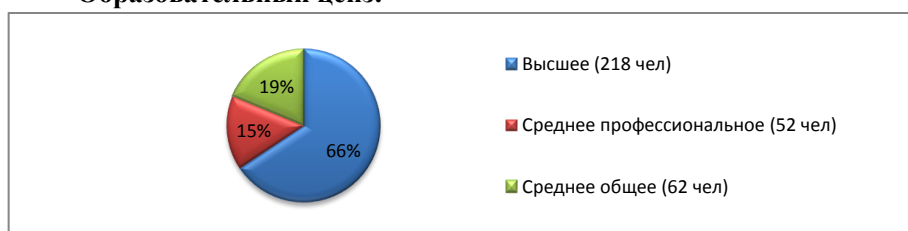
**Вывод:** Численность воспитанников ДОО с каждым годом увеличивается, ежегодный рост составляет около 6% , соответственно, увеличивается списочный состав групп. Количество воспитанников с ОВЗ на начало года меньше чем на конец, это объясняется тем, что зачислить всех желающих не представляется возможным. По результатам ППк на ТПМПК направляются действительно дети со сложным, порой, «сочетанным» диагнозом. Некоторые родители подают документы в ТПМПК самостоятельно, минуя ПП консилиум.

Посещаемость в 2023 году составляет около 67%.

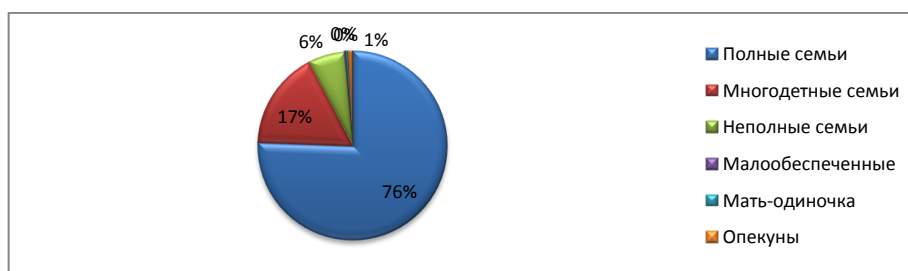
## 2.2 Социальный паспорт семей воспитанников

Ежегодно и при поступлении в детский сад проводится анкетирование родителей (законных представителей) воспитанников. Данные используются для мониторинга, планирования воспитательно-образовательного процесса, адресной помощи.

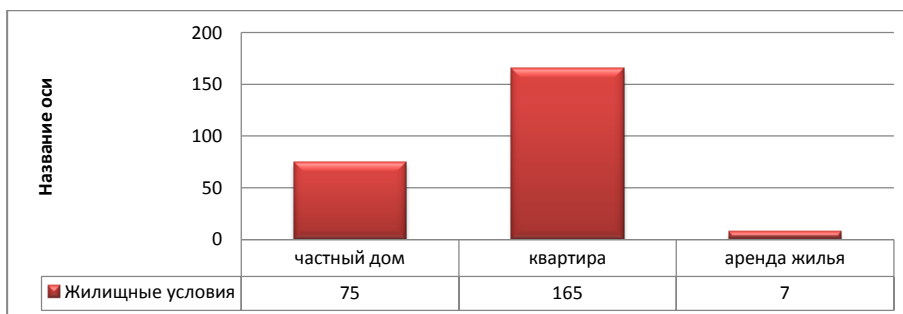
### Образовательный ценз:



### Социальный статус семей:



### Жилищные условия:



**Вывод:** «Родители являются первыми педагогами. Они обязаны заложить основы физического, нравственного и интеллектуального развития личности ребенка в раннем возрасте. Для воспитания детей дошкольного возраста, охраны и укрепления их физического и психического здоровья, развития индивидуальных способностей и необходимой коррекции нарушений развития этих детей в помощь семье действует сеть дошкольных образовательных учреждений» (ст.18 Закона РФ «Об образовании»).

Семья и детский сад составляют для ребенка основную образовательную среду, передавая ему социальный опыт. Но только в сочетании друг с другом они создают оптимальные условия вхождения маленького человека в большой мир. Педагоги и родители должны стать не только равноправными, но и равноответственными участниками образовательного процесса. Поэтому на этапе знакомства с семьей необходимо выработать индивидуальную тактику взаимодействия. В данном случае анкетирование позволяет представить семейное окружение воспитанника, найти точки соприкосновения, выстроить конструктивно-партнерские взаимоотношения.

Полная семья дает ребенку четкое представление о гендерных различиях, проявляющихся не только во внешности, но и в поведении. Усвоение морально-этических норм в межличностном взаимодействии протекает активнее за счет того, что ребенок имеет возможность наблюдать за живым общением двух «разных» людей (мамы и папы). Четко усваивается информация о допустимых и недопустимых действиях относительно половой принадлежности ребенка.

Проживание в частном секторе позволяет ребенку непосредственно наблюдать и переживать природные явления и особенности, присущие той климатической зоне, в которой он проживает. Ребенок участвует в посадке культурных растений, уходе за садом и огородом, ухаживает за домашними животными и птицей. Так же, жизнь в частном секторе позволяет детям чаще находиться на свежем воздухе, активно проводить свободное время.

### **2.3 Оценка организации воспитательно-образовательного процесса**

Образовательная деятельность ДОО регламентирована в соответствии:

- Федеральным законом от 29.12.2012 № 273-ФЗ «Об образовании в Российской Федерации»;
- ФГОС дошкольного образования;
- Постановлением Федеральной службы по надзору в сфере защиты прав потребителей и благополучия человека от 28.09.2020 № 28 Об утверждении СанПиН 2.4.3648-20 «Санитарно-эпидемиологическими требованиями к организациям воспитания и обучения, отдыха и оздоровления детей и молодежи»;
- СанПиН 1.2.3685-21 «Гигиенические нормативы и требования к обеспечению безопасности и (или) безвредности для человека факторов среды обитания», утв. постановлением Главного государственного санитарного врача России от 28 января 2021 г. № 2.

Содержание образовательного процесса в ДОО выстроено в соответствии с:

- ФООП ДО, на основе ПООП ДО «От рождения до школы», под редакцией Н. Е. Вераксы, Т. С. Комаровой, М. А. Васильевой – группы общеразвивающей и комбинированной направленности;
- АООП ДО для детей с ТНР (с учетом примерной АООП ДО, под редакцией Л. В. Лопатиной) – в группах комбинированной направленности.

#### ***Вариативность образовательного процесса обеспечивают программы:***

1. Программа «Театральная гостиная» разработана педагогическим коллективом учреждения в соответствии с ФГОС ДО, на основе парциальной программы Н. Д. Сорокиной «Театр–творчество–дети»;

2. Парциальная программа «Природа и художник» Т. А. Копцевой, направлена на художественно-эстетическое развитие детей дошкольного возраста;

3. Программа экологического воспитания в детском саду «Юный эколог» С. Н. Николаевой.

В дошкольном учреждении строго соблюдается максимально допустимый объем образовательной недельной нагрузки в соответствии с санитарно-эпидемиологическими правилами и нормативами. Также строго выполняются временные нормативы по продолжительности НОД.

В первой половине дня в младших группах планируется не более двух интеллектуальных форм занятий, в группах старшего дошкольного возраста - не более трех. Образовательная деятельность, требующая повышенной познавательной активности и умственного напряжения детей, проводится в

первой половине дня и в дни наиболее высокой работоспособности детей (вторник, среда), сочетаясь с музыкальным и физическим развитием.

В середине времени, отведённого на НОД, проводятся физминутки. Перерывы между периодами НОД - не менее 10 минут.

II неделя ноября и II неделя февраля отводится для организации «Творческих каникул», во время которых проводится образовательная деятельность эстетически направленного цикла.

В летний период жизнь детей максимально выносится на свежий воздух, где проводятся согласно плану летней оздоровительной работы спортивные и подвижные игры, праздники, развлечения, а также увеличивается время прогулок.

#### Объем образовательной нагрузки

Возрастная группа	Кол-во ООД в неделю (включая кружковую работу)	Нагрузка в соответствии с СанПиН	Длительность ООД (мин.) не более	Длительность ООД (недельная образовательная нагрузка)	Длительность ООД (годовая образовательная нагрузка)
1-я младшая группа «Сказка»	10	10	~ 8-10	~ 1 ч 40 мин.	~ 49 ч.
2-я младшая группа «Зайчики»	11	11	~ 15	~ 2 ч. 45 мин.	~ 86 ч.
Старшая комбинир. гр. «Лучики»	15	15	~ 25	~ 6 ч. 15 мин.	~ 215 ч.
Подгот. комбинир. гр. «Смешарики»	17	15	~ 30	~ 8 ч. 30 мин.	~ 291 ч.
Старшая . комбинир. гр. «Звездочки»	15	15	~ 25	~ 6ч. 15 мин.	~ 215 ч.
Подгот. комбинир. гр «Солнышки»	17	17	~ 30	~ 8 ч. 30 мин.	~ 291 ч.

Примечание [u1]:

Образовательный процесс в каждой возрастной группе организован на основе ООП ДО, рабочей программы педагога, перспективного и комплексно-тематического планирования, расписанием НОД и режимом дня. Также педагоги в своей работе учитывают годовой план, учебный план и календарный учебный график.

Годовой календарный учебный график определяет соотношение и продолжительность периодов образовательной деятельности, каникул и летнего оздоровительного периода.

Годовой план воспитательно-образовательной работы содержит задачи, направленные на повышение методической грамотности педагогов, на формирование привычки к здоровому образу жизни, на взаимодействие с родителями воспитанников и социальным окружением. В годовом плане определены мероприятия с воспитанниками, с родителями, с педагогическим коллективом.

*Формы и методы работы с воспитанниками*



Социально-коммуникативное развитие:

Моделирование ситуаций выбора с последующим обсуждением действий персонажей. В ходе беседы дети дают оценку поступкам героев, рассуждают, как стоило бы вести себя в таких условиях. Игры с правилами, сюжетно-ролевые игры: дошкольникам дается право по очереди руководить действиями воспитателями или других детей из группы. Наблюдение, исследование, экспериментирование.

Познавательное развитие:

Все виды активности, основанные на принципе «вижу-действую»: наблюдение, экспериментирование, исследования, экскурсии. Прием «Знаете ли вы?»: развивающие беседы, чтение познавательной литературы, проектная деятельность. Коллекционирование, создание альбомов и выставок, проведение встреч с интересными людьми.

Речевое развитие:

- Подготовка к письму: создание ритмических рисунков, штриховка, написание элементов букв в сетке, тренировка мелкой моторики.
- Владение речью как средством коммуникации: проведение артикуляционной гимнастики, расширение активного словаря в ходе знакомства с книжкой культурой, экскурсионной активности, подготовки выставок, проведения бесед на различные темы.
- Подготовка к обучению чтению: дифференциация звуков, выявление последовательности звуков в словах, проведение звуко-буквенного анализа простых слов в игровой форме.

Художественно-эстетическое развитие:

- Создание коллективных творческих работ - панно, альбомов, выставок; освоение точечных приемов в ходе групповой и индивидуальной работы, знакомство с полотнами знаменитых художников.
- Музыка - слушание лучших произведений детских композиторов, исполнительство - разучивание песен, знакомство с простыми музыкальными инструментами, театрализация, организация музыкальных праздников и развлекательных мероприятий.
- Художественная литература - слушание высокохудожественных прозаических и поэтических произведений, народных сказок, проведение книжных выставок.

Физическое развитие:

Педагогическая работа предусматривает организацию безопасной и содержательной физической активности детей, соответствующей возрастным психофизическим особенностям, что достигается посредством создания условий для систематического выполнения воспитанниками простых движений (ходьба, прыжки, бег, повороты и другие комплексы, которые постепенно усложняются) с последовательным переходом от демонстрации к озвучиванию словесных команд. Реализация физкультурного комплекса осуществляется во время целевых занятий, во время выполнения физкультминуток, пальчиковой гимнастики, гимнастики для глаз, а также при организации подвижных игр, поисковых квестов, игр с элементами соревнований, развлекательных мероприятий, театрализаций.

*Реализованные мероприятия:*

**Утренники:** Осенний бал, Новый год, 23 февраля, 8 Марта, День Победы, Выпускной бал.

**Музыкальные развлечения:** День знаний, День матери, Рождественские развлечения, Масленица, День смеха, день космонавтики, 9 мая, День защиты детей.

**Спортивные праздники:** эстафета «Веселые старты», эстафеты «Школа юного космонавта», познавательная эстафета «Путешествие в страну здоровья», в младших группах «Путешествие в волшебную страну».

**Беседы тематические:** по ПДД, безопасность на воде.

**Выставки:** Осенний вернисаж, Выставка зимних поделок, «Моя мама – самая лучшая» - выставка детских рисунков, «Наши папы – сильные, смелые, умелые» - выставка детских рисунков.

**Проекты:** «Здравствуй осень», «Новогодняя игрушка», «Кормушка для птиц», «Ура, день космонавтики!».

На территории детской площадки в зимнее время создаются скульптуры из снега, снежная горка, летом садим огород.

#### ***2.4 Коррекционно-развивающая деятельность***

В детском саду функционируют 4 группы комбинированной направленности, в которые включаются для совместного обучения как здоровые дети, так и дети-инвалиды, и дети с ограниченными возможностями здоровья (далее ОВЗ). Количество детей со статусом ОВЗ на начало учебного года составило 54 ребенка, на конец учебного года 50 ребенка. Содержание образования, условия организации обучения и воспитания детей с ограниченными возможностями здоровья определяются адаптированной образовательной программой.

В основе АООП ДО лежит психолингвистический подход к речевой деятельности как к многокомпонентной структуре, включающей семантический, синтаксический, лексический, морфологический и фонетический компоненты, предполагающей интенсивный и экстенсивный пути развития и формирование «чувства языка».

Программой предусматривается разностороннее развитие детей, коррекция недостатков в их речевом развитии, а также профилактика вторичных нарушений, развитие личности, мотивации и способностей детей в различных видах деятельности. В первую очередь на занятиях решаются задачи по развитию речи. Большое внимание уделяется дыхательной и артикуляционной гимнастике, увеличению пассивного и активного словаря (в игровой форме). Уделяется внимание сенсорному развитию, ориентировочно-познавательной деятельности детей. Также в занятия включены упражнения на развитие общей и мелкой моторики. Такие упражнения направлены на обучение детей правильно ходить, бегать, прыгать, действовать с различными предметами, координировать движения рук и пальцев, выполнять движения в соответствии с текстом, управлять мышечным напряжением, организовывать движения в соответствии с ритмом речи.

**Выводы:** По результатам коррекционной работы с детьми отмечаются положительные изменения в развитии мелкой моторики, социально-эмоциональном, познавательном и речевом развитии. У детей

сформированы первоначальные представления о себе и окружающем мире, в достаточной мере развиты восприятие цвета, формы и величины предметов, внимание, память. Повысилась речевая активность, увеличился словарный запас. Воспитанники стараются подражать речи взрослого и говорить развёрнутыми предложениями, используют обобщающие понятия (еда, игрушки, одежда и обувь, посуда, животные). Могут ответить на вопросы взрослого, обратиться к нему с просьбой. Произошли позитивные изменения в социально-эмоциональном развитии - дети легко вступают в контакт со взрослым, умеют взаимодействовать друг с другом, адекватно проявляют свои чувства и реагируют на чувства других, стараются помочь. Навыки самообслуживания развиты. Уровень ниже среднего остался у ребёнка, практически не посещавшего детский сад.

### ***2.5 Психолого-педагогическое сопровождение***

В настоящее время определены Федеральные государственные требования, в соответствии с которыми в системе дошкольного образования наиболее востребованным становится психолого-педагогическое сопровождение всех участников образовательного процесса. Поэтому забота о реализации права ребёнка на полноценное и свободное развитие - неотъемлемая цель деятельности любого детского сада.

Сопровождение – это особая форма пролонгированной медико-валеологической, социальной, психологической, педагогической помощи. Результатом такой помощи личности является новое качество – **адаптивность**, т.е. способность самостоятельно достигать относительного равновесия в отношениях с собой и окружающими в благоприятных и в экстремальных ситуациях.

Следовательно, работа специалистов ДОО будет заключаться в развитии этого качества – адаптивности – всеми доступными средствами.

Исходя из этого, выделяют основные направления реализации психолого-педагогического сопровождения:

- Диагностика с целью выявления затруднений, определения ресурсов и видов помощи. Она может быть как индивидуальной, так и групповой; с включением блока методик направленных на изучение коммуникативной функции, эмоционально-волевой сферы, мотивационных параметров, состояний межличностных отношений и т.д.
- Просвещение посредством повышения уровня компетентности участников образовательных отношений: лекции, семинары для педагогов и родителей, родительские клубы, конференции, оформление стендов,

публикации в изданиях различного уровня, подготовка буклетов, сборников для педагогов и родителей.

- Консультирование, в процессе которого оказывается необходимая информационная и практическая помощь всем участникам образовательного процесса.

- Развивающее направление, в ходе которого накапливается опыт использования поддерживающего взаимодействия; отрабатываются способы и приемы адаптивного поведения, происходит обучение конструктивным способам взаимодействия;

- Коррекция, активное психолого-педагогическое воздействие, направленное на устранение отклонений в личностном развитии, гармонизацию личности и межличностных отношений в конкретных образовательных условиях.

Психолого-педагогическое сопровождение может осуществляться при помощи специфических, системных, индивидуальных и групповых методов.

Технологии сопровождения предполагают использование аналитических, оценочных, диагностических, развивающих и обучающих методов. Первенство остается за системой активных методов обучения, а также различными формами индивидуальной работы, моделирования и проектирования.

Конечной целью психолого-педагогического сопровождения является создание в рамках объективно данной ребенку среды обучения и воспитания условий для его оптимального в имеющихся обстоятельствах личностного развития.

В ДОО организована служба сопровождения в рамках ПМПк, который создан для проведения психолого-педагогической оценки динамики развития ребенка и определения механизмов и конкретных способов реализации ИОМ, и оценки результативности выбранных методов и технологий помощи ребенку и его адаптации в ДОО.

В состав консилиума входят старший воспитатель (выполняет роль координатора), учителя-логопеды, педагог-психолог (по приглашению), медсестра, воспитатели комбинированных групп.

Заседания ПМПк проходят не реже 3-4 раз в год, возможна организация внепланового консилиума по запросам специалистов (выяснение или возникновение новых обстоятельств, отрицательная динамика ребенка).

Каждый специалист оценивает психофизическое состояние ребенка и дает прогноз в плане обучения, воспитания и социальной адаптации. Учитель-логопед выявляет характер речевого недоразвития, определяет

условия и форму сопровождения, адекватные возможностям ребенка в рамках дошкольного учреждения.

Психолого-педагогическое обследование дошкольников проводится в начале, в середине и в конце учебного года. Его задача – определить качество усвоения программного материала детьми. Данные индивидуального обследования отражают направления развития ребенка с учетом коррекционной работы. В результате – составляется психолого-педагогическая характеристика, даются рекомендации по дальнейшей коррекционно-развивающей работе, вносятся изменения в ИОМ.

**Выводы:** Отсутствие педагога-психолога значительно снижает качество коррекционно-развивающей работы, вся основная нагрузка по развитию высших психических функций воспитанников распределяется на учителей-логопедов, воспитателей групп. Отсутствие специальных знаний в области коррекционной педагогики и психологии вызывает затруднения у воспитателей при работе с детьми с ОВЗ.

*Перспективы развития:* Снижение нагрузки на учителей-логопедов посредством введения в штатное расписание ставки педагога-психолога; обучение и консультирование воспитателей.

## ***2.6 Взаимодействие ДОО с родителями (законными представителями) воспитанников***

Формы работы с родителями:

1. Первичная беседа и анкетирование при поступлении ребенка в дошкольное учреждение.
2. Беседы и консультации, родительские практикумы (чаще - в комбинированных группах по вопросам речевого развития детей, обучения методам коррекции).
3. Анкетирование.
4. Родительские собрания.
5. Совместные мероприятия: конкурсы, праздники, выставки детских рисунков.

В течение 2023 года были проведены следующие мероприятия:

- Групповые родительские собрания в течение года, консультации специалистов ДООУ, учителей-логопедов, инструктора по физической культуре.

- Ежедневные индивидуальные беседы.

- Подготовка к городским конкурсам 2023г.

**Выводы:** Необходимо продолжать и дальше работу с родителями, индивидуализировать помощь семьям в воспитании детей. Активно привлекать семьи к участиям в мероприятиях ДОО.

## ***2.7 Оценка содержания и качества подготовки воспитанников***

В целях реализации ООП ДО в 2023 году проводилась целенаправленная работа по освоению содержания образовательных областей.

Оценка индивидуального развития детей проводится педагогом в ходе внутреннего мониторинга. Обращают внимание на показатели развития личности ребенка. Результаты используют для оптимизации образовательной работы с группой дошкольников и для решения задач индивидуализации образования.

Мониторинг осуществляется в форме регулярных наблюдений педагога за детьми в повседневной жизни и в процессе непосредственно образовательной деятельности. Выявленные показатели развития каждого ребенка фиксируются педагогом в диагностических картах (на начало и на конец года). В соответствии с годовым планом работы диагностические мероприятия проходят: I-II недели сентября, III-IV недели апреля.

По итогам 2023 – 2024 учебного года 98% воспитанников освоили ООП ДО.

Освоили	Частично освоили	Не освоили
81%	17%	2%

Образовательные области	Показатель		
	Сформирован	Частично сформирован	Не сформирован
Социально-коммуникативное развитие	81%	17%	2%
Познавательное развитие	79%	17%	4%
Речевое развитие	76%	19%	5%
Художественно – эстетическое развитие	74%	25%	1%
Физическое развитие	89%	9%	2%

Работа по реализации основной образовательной программы будет продолжена в 2024 году, и итоговый уровень освоения обучающимися ООП ДО за 2023 – 2024 учебный год будет определен в апреле 2024 года.

**Выводы:** Анализ освоения основной образовательной программы показал, что большая часть детей (80%) полностью освоили программу: наилучшие показатели по образовательным областям «Физическое развитие» (89%), «Социально – коммуникативное развитие» (81%).

Несколько ниже показатели по образовательным областям «Художественно-эстетическое развитие» (74%), «Познавательное развитие» (79%), «Речевое развитие» (76%). Причины: Воспитанники с тяжелыми нарушениями речи и особенностями индивидуального развития.

В целом, у выпускников ДОО сформированы предпосылки учебной деятельности: дети умеют обобщать, сравнивать объекты, классифицировать, делать выводы. Решают простейшие логические задачи, знают и умеют графически отображать цифры и элементы прописных букв. В большинстве своем владеют навыками самоконтроля и самодисциплины, умеют работать по инструкции и примеру. Обладают представлением о том, что такое школа и какими знаниями и навыками нужно обладать для дальнейшего школьного обучения.

### **2.8 Характеристика достижений ДОО**

В связи со сложной эпидемиологической обстановкой, режимом самоизоляции некоторые конкурсы остались незавершенными.

#### ***Участие ДОО в профессиональных конкурсах, проектах***

<b>Мероприятие</b>	<b>Результат</b>	<b>Дата проведения</b>
V Всероссийский профессиональный конкурс «Ты - гений!». Номинация: Культурное наследие. Название работы: «Куклы Крупенички». Участник: воспитатель Ердакова Н.В.	Диплом	24/01/2023
Участник Всероссийского вебинара «Система работы по гармонизации детско-родительских отношений средствами физической культуры». Участник: инструктор по физической культуре Бестужева Т.Д.	Сертификат	26.01.2023
Участник Всероссийского вебинара «Эффективные формы оздоровительной физической культуры на занятиях с детьми в соответствии с ФГОС». Участник: инструктор по физической культуре Бестужева Т.Д.	Сертификат	27.01.2023
Участник Всероссийского вебинара «Эффективные формы оздоровительной физической культуры на занятиях с детьми в соответствии с ФГОС». Участник: инструктор по физической культуре Бестужева Т.Д.	Сертификат	27.01.2023

Участник учебного семинара «Методика проведения занятий по физической культуре в детском саду» от городского методического объединения инструкторов по ФК ДОО». Городской центр образования и здоровья «МАГИСТР». Участник: инструктор по физической культуре Бестужева Т.Д.	Сертификат	03.04.2023
Городской конкурс художественного слова «Поэзии чудесные страницы» Воспитатели: Рыбалкина Е.Л., Авдонкина Ю.С. Дети: Старусев Алексей, Старусева Фаина, Патрашкова Катя, Сакун Ксения	Лауреаты III степени	11.03.2023
Международный игровой конкурс «Человек и природа» - 2023 Космическое путешествие. Количество участвующих детей – 21. Воспитатели Яценко Г.А., Головкова Л.П., Семенович Е.А., Чеповая Н.А.	Сертификаты и благодарственные письма	29.03.2023
Участник межрегионального научно-практического форума «Образование обучающихся с ограниченными возможностями здоровья и с инвалидностью :тенденции развития ,определяющие будущее» Учитель-логопед Коцалапенко Г.В.	Сертификат	04.04.2023
Трансляция своего педагогического опыта на ТРЕТЬЕМ Межрегиональном Фестивале мастер-классов среди педагогических работников дошкольных образовательных учреждений «Творческой мысли каскад» Инструктор по физической культуре Бестужева Т.Д.	Сертификат	08.12.2023
Участник вебинара «Взаимодействие учителя-логопеда и учителя дефектолога при работе в группе компенсирующей направленности для детей с ЗПР» Воспитатель Чеповая Н.А.	Сертификат	13.12.2023
Участник онлайн-семинара «Патриотическое воспитание в ДОО через обогащение предметно-пространственной среды» Воспитатель Ибрагимова О.В.	Сертификат	08.12.2023



Участник вебинара «Развиваем инклюзивное образование: создание специальных условий для воспитания и обучения детей с ОВЗ в ДОУ» Воспитатель Семенович Е.А.	Сертификат	19.12.2023
Участник вебинара «Психологическая обстановка в семье как основа эмоционального здоровья детей» Воспитатель Семенович Е.А.	Сертификат	13.12.2023
Городской конкурс чтецов дошкольного возраста «Детства- чудесная страна» «За артистизм и эмоционального исполнения»Поликарпова Алиса Воспитатель Семенович Е.А.; Чеповая Н.А..	Диплом	15.05.2023
Городской конкурс чтецов дошкольного возраста «Детства- чудесная страна» «За любовь к художественному слову» Шмыгин Павел Воспитатель Семенович Е.А.; Чеповая Н.А..	Диплом	15.05.2023
Всероссийский конкурс «Сокровища Дракона»Диплом 1 место Номинация «Рисунок «Символ года-2024»Лилуашвили Теона	Диплом	14.12.2023
Всероссийский экологический интернет-проект «Красная книга руками детей » Воспитатель Рыбалкина Е.Л. Авдонкина Ю.С.	Сертификат	31.08.2023
Участие в новогоднем конкурсе стихотворений «Снежность» Чернова Е., Мозгунов Д., Васильева А., Солдатов К., Гречанный К., Воспитатель Рыбалкина Е.Л. Авдонкина Ю.С.	Диплом	28.12.2023
Участник онлайн-семинара «Патриотическое воспитание в ДОО через обогащение предметно-пространственной среды» Воспитатель Рыбалкина Е.Л.	Сертификат	08.12.2023
Участник вебинара «Психологическая обстановка в семье как основа эмоционального здоровья детей» Воспитатель Рыбалкина Е.Л.	Сертификат	12.12.2023

Участие в акции «Неделя помощи бездомным животным» все группы детского сада.	Благодарность	09.09.2023
Участие в акции «Посылка солдату» Благодарность от Депутата совета депутатов города Новосибирска Беспечная И.П.	Благодарность	25.12.2023

***Участие педагогов в методических мероприятиях района и города***

<b>Название мероприятия</b>	<b>Результат</b>
РМО музыкальных руководителей «Содержание коррекционной работы музыкального руководителя с детьми ОВЗ». Тема выступления «Нейроложки – как средство развития межполушарных связей у детей с ОВЗ»	Программа участия в РМО
Городское методическое объединение музыкальных руководителей ДОО города Новосибирска. Тема выступления «Нейроложки – как средство развития межполушарных связей у детей с ОВЗ»	Свидетельство

***2.9 Наличие необходимых условий для охраны и укрепления здоровья, организации питания воспитанников***

В МБДОУ д/с № 66 организовано 5-ти разовое питание на основе 10-ти дневного меню. Стоимость питания (в расчёте на одного воспитанника в день) составляет: 135 руб. - воспитанники до 3 лет; 165 руб. – воспитанники от 3 до 7 лет; 165 руб. – воспитанники с ОВЗ (из средств бюджета).

Ежедневно осуществляется контроль за качеством питания, разнообразием и витаминизацией блюд, закладкой продуктов питания, кулинарной обработкой, выходом блюд, вкусовыми качествами пищи, правильностью хранения и соблюдением сроков реализации продуктов питания.

В повседневные рационы детский сад включает все основные группы продуктов – мясо, рыба, молоко и молочные продукты, яйцо, овощи, фрукты, хлеб, крупы и т.д.

Мясо и рыба приготавливаются в виде самых разнообразных блюд – котлет, тефтелей, фрикаделек, гуляша и др. Наряду с молоком детям регулярно дается кефир, йогурт и другие кисломолочные напитки, которые способствуют нормальному пищеварению. В детском саду детям обязательно даются такие молочные продукты, как сыр, творог, сметана (два последних продукта используются только после тепловой обработки). В питание детей включается хлеб (черный и белый), крупы, макаронные изделия,

обеспечивающие детей крахмалом, растительными волокнами, витаминами, магнием и др.

Медицинское обслуживание осуществляется ГБУЗ НСО «Детская городская клиническая больница № 4 им. В. С. Гераськова» на основании Соглашения о сотрудничестве. Закрепленный врач и старшая медицинская сестра совместно с администрацией ДОО несут ответственность за здоровье и физическое развитие детей, проведение лечебно-профилактических мероприятий, соблюдение санитарно-гигиенических норм, режима и качества питания.

Медицинская сестра работает согласно плана, разработанного на год, в котором учтены оздоровительная, профилактическая и санитарно-просветительная работа.

Врач-педиатр осуществляет лечебно-профилактическую поддержку воспитанникам, проводит диспансеризацию декретированных возрастов (3,5,7 лет). Совместно с медсестрой направляет на профилактические прививки, согласно Национальному календарю прививок, ежегодно организует проведение профилактического осмотра детей узкими медицинскими специалистами. Медицинская сестра проводит антропометрические измерения детей в начале и конце учебного года, оказывает доврачебную помощь, осуществляет контроль за качеством питания детей.

Медицинский блок представлен следующими помещениями:

медицинский кабинет (осмотр детей, работа с документацией, рабочее место медицинской сестры);

изолятор;

туалет.

Медицинский блок оснащен медицинским оборудованием и инвентарем в необходимом объеме, медикаменты приобретены в соответствии с утвержденным перечнем, согласно приказу № 822. Сроки годности и условия хранения соблюдены. В каждой группе имеется аптечка первой неотложной помощи.

### ***Охрана и укрепление здоровья детей***

Заведующим, воспитателями ведется строгий контроль охраны здоровья воспитанников. Зав. по АХЧ и ответственный по ОТ систематически проводят технические осмотры помещений детского сада, проверяют соблюдение сотрудниками правил пожарной безопасности. С педагогами проводятся инструктажи по пожарной безопасности, технике безопасности, охране жизни и здоровья воспитанников.

Помещения ДОО ежедневно убираются и проветриваются. Режим дня соблюдается повсеместно.

Для охраны и укрепления здоровья воспитанников в детском саду имеется физкультурный зал площадью 67,1 кв.м. С целью профилактики заболеваний со всеми детьми ДОО осуществляется комплекс оздоровительных мероприятий:

Ежедневные циклы физкультурных занятий: праздники и развлечения; гимнастика после сна; ежедневный режим прогулок 3-4 часа; обеспечение двигательной активности детей атрибутами и пособиями; создание необходимой развивающей среды; строгое соблюдение двигательного режима и режима дня; проведение утренней гимнастики, оздоровительный бег, физкультминутки, игры с движениями в свободной деятельности; музыкальные занятия.

Система закаливающих мероприятий: обширное умывание; ходьба босиком по «дорожкам здоровья» (закаливание, элементы рефлексотерапии, профилактика плоскостопия); полоскание полости рта водой комнатной температуры; в ежедневную работу с детьми включаем комплексы дыхательной гимнастики, пальчиковой гимнастики, самомассажа и точечного массажа; воздушные ванны в облегченной одежде; гимнастика на свежем воздухе в теплый период года.

Укрепление здоровья воспитанников через проведение уроков физическому культуру и развлечений на свежем воздухе реализуется в полном объеме благодаря организациям занятий на спортивных, игровых площадках и прилегающей территории. Все разделы программы по физической культуре реализуются в полном объеме. С целью профилактики различных заболеваний воспитателями групп проводятся ежедневные мероприятия по обучению воспитанников правилам ЗОЖ и культурно-гигиеническим навыкам. Для всех возрастных групп разработан режим дня с учётом возрастных особенностей детей и специфики сезона (на тёплый и холодный период года). Для детей раннего возраста впервые посещающих ДОО специальный адаптационный режим. Профилактика несчастных случаев с воспитанниками во время пребывания в образовательной организации ведется силами всех сотрудников организации. Для этого выполняется весь комплекс инструктивных мер.

Условия на территории детского сада. На участках и вокруг всей территории посажены деревья и кустарники, не представляющие опасности детям, которые своевременно постригаются и убираются сухие ветки и корни. Участки детского сада своевременно убираются от мусора и посторонних предметов. Заготовлен песок для посыпания дорожек в зимний

период. Своевременно проводится ремонт оборудования участков и изгородей.

В помещениях ДОО. Вся мебель пронумерована, оборудование надежно закреплено. Батареи отопления ограждены экранами. Все выходы и входы из здания освещены. Для хранения дезинфицирующих и моющих средств оборудованы специальные шкафы, к которым нет доступа детям. Вдоль всех лестниц имеются перила в соответствии с ростом детей.

Работа пищеблока регламентирована санитарно-эпидемиологическими правилами и нормативами «Санитарно-эпидемиологические требования к устройству, содержанию и организации режима работы в дошкольных организациях» СП 2.4.3648-20 утвержденным Постановлением Главного государственного санитарного врача РФ от 28.09.2020 №28.

Устройство, оборудование, содержание пищеблока учреждения соответствует санитарным правилам к организациям общественного питания, изготовлению и оборотоспособности в них пищевых продуктов и продовольственного сырья. Пищеблок оборудован необходимым технологическим и холодильным оборудованием.

Выводы: В учреждении разработана система профилактических и оздоровительных мероприятий, направленных на сохранение, укрепление физического и психического здоровья всех участников образовательного процесса. Вместе с увеличением количества детей сократилась площадь для образовательной деятельности.

### ***2.10 Кадровое обеспечение образовательного процесса***

Основными критериями оценки кадровых условий в организации являются: соответствие квалификации педагогических работников требованиям, установленным в Профессиональном стандарте педагога; соответствие квалификации педагогических работников требованиям, установленным в ЕКСД, раздел «Квалификационные характеристики должностей работников в сфере образования»; профильная направленность квалификации педагогических работников в соответствии с занимающей должностью.

#### ***Распределение педагогических работников по уровню образования и полу<sup>2</sup>:***

Наименование показателей	Всего работников	из них имеют образование				женщины
		высшее	из них педагогическое	среднее профессиональное образование	из них педагогическое	

<sup>2</sup> Отчет 85-К за 2023 г.

				е		
Численность педагогических работников, в том числе:	17	12	12	4	4	17
- воспитатели	12	8	8	4	4	12
- старшие воспитатели	1	1	1	-	-	1
- музыкальные руководители	1	1	1	-	-	1
- инструктор по физ.культуре	1	1	1	-	-	1
- учителя-логопеды	2	2	2	-	-	2
Численность педагогических работников прошедших в течение последних трех лет повышение квалификации	16	-	-	-	-	-

**Распределение педагогических работников по возрасту<sup>3</sup>:**

Наименование показателей	Число полных лет по состоянию на 1 января 2020 года									
	моложе 25 лет	25–29	30–34	35–39	40–44	45–49	50–54	55–59	60–64	65 и более
Численность педагогических работников	-	1	2	-	6	5	2	1	-	1
в том числе:	-	2	-	-	5	3	2	1	-	1
- воспитатели	-	2	-	-	5	3	2	1	-	1
- старшие воспитатели	-	-	1	-	-	-	-	-	-	-
- муз. руководители	-	-	-	-	-	1	-	-	-	-
- учителя-логопеды	-	-	-	-	1	1	-	-	-	-
- инструктор по физ. культуре	-	-	1	-	-	-	-	-	-	-

**Распределение педагогических работников по стажу работы<sup>4</sup>:**

Наименование показателей	Всего работников	в том числе имеют общий стаж работы, лет						имеют педагогический стаж	в том числе имеют педагогический стаж работы, лет					
		до 3	от 3 до 5	от 5 до 10	от 10 до 15	от 15 до 20	20 и более		до 3	от 3 до 5	от 5 до 10	от 10 до 15	от 15 до 20	20 и более
Численность педагогических работников	17	2	0	3	1	5	8	17	2	-	5	4	1	5

Итак, высшее педагогическое образование имеют 12 (71%) педагогов, среднее профессиональное – 5 (29%) человек. Из них, 3 (18%) специалиста

<sup>3</sup> Отчет 85-К за 2023 г.

<sup>4</sup> Отчет 85-К за 2023 г.

обучались по направлению подготовки «Специальное (дефектологическое) образование» и имеют квалификацию, позволяющую работать с детьми с ОВЗ, в частности, с нарушениями речи.

Кадровый состав в своем большинстве среднего и старшего возраста. Средний возраст – 44 года.

В соответствии со ст.48 ФЗ № 273 «Об образовании в Российской Федерации» педагогические работники обязаны осуществлять свою деятельность на высоком профессиональном уровне. Следовательно, за последние три года курсы повышения квалификации прошли 17 (100%) педагогов.

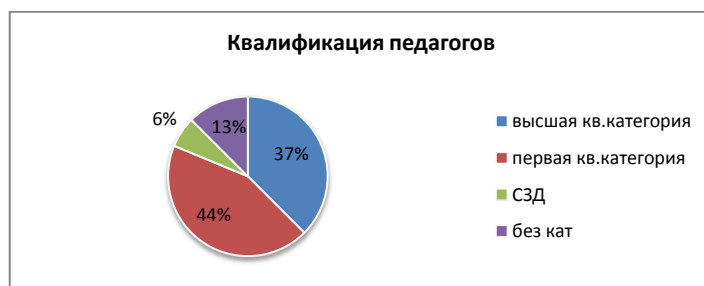
Из них, курсы повышения квалификации на кафедре коррекционной педагогики и психологии НИПКиПРО прошли 9 (53%) педагогов.

В 2022-2023 году, КПК:

- НИПКиПРО – 14 чел.;

- АНО ДПО «Московская академия профессиональных компетенций» - 2 чел.

Процедура аттестации составляет немаловажный аспект в формировании профессионального статуса педагога.



В соответствии с этим, педагогический состав учреждения прошел процедуру аттестации 30% ( чел.) педагогов имеют высшую категорию, 36% (6 чел.) педагогов имеют 1 категорию, 42% (7 чел.) педагогов имеют соответствие занимаемой должности и 6% (1 чел.) вновь принятые педагоги без категории. Уровень профессионального мастерства педагогов зависит от условий, созданных в каждом конкретном образовательном учреждении. В МБДОУ д/с № 66 реализуются разнообразные формы повышения уровня квалификации педагогов: курсы повышения квалификации, участие в городских и районных методических объединениях, творческих группах, обучение и переподготовка в СУЗах и ВУЗах, конкурсы профессионального мастерства.

**Выводы:** Образовательная деятельность в ДОУ организована в соответствии с требованиями, предъявляемыми законодательством к дошкольному образованию и направлена на сохранение и укрепление здоровья воспитанников, предоставление равных возможностей для

полноценного развития каждого ребёнка. Воспитатели обладают основными компетенциями, необходимыми для создания условий развития детей в соответствии с ФГОС ДО.

### **3. ИНФРАСТРУКТУРА. МАТЕРИАЛЬНО-ТЕХНИЧЕСКОЕ И ИНФОРМАЦИОННОЕ ОБЕСПЕЧЕНИЕ**

#### **3.1 Оценка образовательной среды. Информационное обеспечение.**

Площадь помещений ДОО:

Наименование показателей	Общая площадь зданий
Общая площадь зданий (помещений)	1072,0
из нее площадь помещений, используемых непосредственно для нужд образовательной организации	853,9
из нее: групповых ячеек (раздевальная, групповая, спальня, туалетная)	709,2
дополнительных помещений для занятий с детьми, предназначенных для поочередного использования всеми или несколькими детскими группами (музыкально-физкультурный зал, кабинет логопеда и другое)	76,4
площадь групповых ячеек для детей в возрасте 3 года и старше	492,3

#### **Наличие помещений в ДОО<sup>5</sup>:**

Наименование показателей	Да - 1; Нет - 0
Физкультурный зал	1
Музыкальный зал	1
Закрытый плавательный бассейн	0
Зимний сад	0
Изолятор	1

В МБДОУ 6 групп. В состав каждой группы входит: игровая, спальня, приемная, туалетная комната. Кроме того, для организации образовательной работы с детьми в МБДОУ имеются следующие помещения:

- музыкально-спортивный зал;
- 2 кабинета для индивидуальных занятий учителя-логопеда с детьми;
- методический кабинет.

#### **Техническое состояние зданий<sup>6</sup>:**

<sup>5</sup> Отчет 85-К за 2023 год

<sup>6</sup> Отчет 85-К за 2023 год



Наименование показателей	Да – 1; Нет – 0
Требует капитального ремонта	0
Находится в аварийном состоянии	0
Имеет все виды благоустройства	1
- центральное отопление	1
- водоснабжение	1
- канализацию	0
Число зданий организации – всего, ед	1
из них: - требуют капитального ремонта	0
- находятся в аварийном состоянии	0

На участке детского сада имеется спортивная площадка, 6 прогулочных детских площадок с верандой, малые игровые формы.

В педагогическом процессе широко используются современные технические средства обучения и информационно-коммуникационные технологии.

В кабинете специалистов оборудовано рабочее место: имеется ПК, принтер.

***Электронные ресурсы<sup>7</sup>:***

Наименование показателей	Всего
Число персональных компьютеров – всего	7
из них:	
- ноутбуки и другие портативные персональные компьютеры (кроме планшетных)	2
- планшетные компьютеры	-
- имеющие доступ к сети Интернет	7
Мультимедийные проекторы	1
Принтер	6
Сканер	4
Ксерокс	6
МФУ	4
Наличие в образовательной организации (1-да, 2-нет)	
- собственный сайт в сети Интернет	1
- обзорных мультимедийных презентаций о дошкольной образовательной организации (1-да, 2-нет)	2

***Затраты на внедрение и использование цифровых технологий<sup>8</sup>:***

Наименование показателя	Всего, тыс. руб.

<sup>7</sup> Отчет 85-К за 2023 год

<sup>8</sup> Отчет 85-К за 2022 год

Затраты на внедрение и использование цифровых технологий – всего	34,9
из них:	
- затраты на продукты и услуги в области информационной безопасности	-
Внутренние затраты на внедрение и использование цифровых технологий	34,9
из них:	
- на приобретение машин и оборудования, связанных с цифровыми технологиями, а также техническое обслуживание, модернизацию, текущий и капитальный ремонт, выполненные собственными силами	-
из них на приобретение:	
- вычислительной техники и оргтехники	-
- коммуникационного оборудования	-
- на приобретение программного обеспечения, адаптацию и доработку программного обеспечения, выполненные собственными силами	-
в том числе российского программного обеспечения	-
- на оплату услуг электросвязи	34,9
в том числе на оплату доступа к Интернету	22,9
- на приобретение цифрового контента (книги, музыкальные произведения, изображения, видео в электронном виде и т.п.)	-
Внешние затраты на внедрение и использование цифровых технологий	-

Каждое помещение укомплектовано соответствующей мебелью общего назначения, игровой и мягкой мебелью, необходимым оборудованием.

Для облегчения труда обслуживающего персонала и создания в группах комфортных условий пребывания детей каждая группа оборудована следующей бытовой техникой: пылесос для сухой уборки, водонагреватель электрический накопительный.

Медицинский кабинет укомплектован современным медицинским оборудованием.

Музыкально-спортивный зал оборудован спортивным инвентарём.

Пищеблок и прачечная оснащены технологическим оборудованием.

#### ***Условия информатизации***

№ п/п	Наименование	Количество
1.	Ноутбук	2
2.	Персональный компьютер (ПК), в том числе:	7
3.	- <i>методический кабинет</i>	1
4.	- <i>логопедический кабинет</i>	2
5.	- <i>медицинский кабинет</i>	1
6.	- <i>кабинет завхоза</i>	1
7.	- <i>бухгалтерия</i>	2
8.	Принтер, всего	7
	<i>в том числе МФУ</i>	4
9.	Музыкальный центр (музыкально-спортивный зал)	1
10.	Мультимедийный проектор (музыкально-спортивный зал)	1
11.	Телевизор (групповые)	2
12.	Магнитофоны (групповые)	6
13.	Факс (кабинет заведующего)	1

Доступа к электронным образовательным ресурсам у воспитанников ДОО нет. В ДОО осуществляется доступ к сети Интернет, существует сеть Wi-Fi.

Основой реализации образовательной программы является развивающая предметно-пространственная среда, необходимая для развития всех специфических видов детской деятельности. В детском саду она построена так, чтобы обеспечить полноценное физическое, художественно-эстетическое, познавательное, речевое и социально-коммуникативное развитие ребенка. Сюда относятся природные среда и объекты, физкультурно-игровые и спортивные сооружения в помещении и на участке, предметно-игровая среда, музыкально-театральная, предметно-развивающая среда для занятий и др.

Развивающая предметно-пространственная среда групп предусматривает создание условий для упражнений в практической деятельности, сенсорного развития, развития речи, математических представлений, знакомства с окружающим миром, природой, основами естественных наук.

***Развивающая предметно-пространственная среда***

<b>Вид помещения. Функциональное использование</b>	<b>Оснащение</b>
<p><i>Групповые комнаты:</i></p> <ul style="list-style-type: none"> <li>- сенсорное развитие;</li> <li>- развитие речи;</li> <li>- ознакомление с окружающим миром;</li> <li>- ознакомление с художественной литературой и художественно-прикладным творчеством;</li> <li>- развитие элементарных математических представлений;</li> <li>- обучение грамоте;</li> <li>- развитие элементарных историко-географических представлений;</li> <li>- сюжетно-ролевые игры;</li> <li>- самообслуживание;</li> <li>- трудовая деятельность;</li> <li>- самостоятельная творческая деятельность;</li> <li>- ознакомление с природой, труд в природе</li> </ul>	<ul style="list-style-type: none"> <li>- детская мебель для практической деятельности;</li> <li>- дидактические игры на развитие психических функций – мышления, внимания, памяти, воображения;</li> <li>- дидактические материалы по сенсорике, математике, развитию речи, обучению грамоте;</li> <li>- географический глобус;</li> <li>- географическая карта мира;</li> <li>- карта России;</li> <li>- муляжи овощей и фруктов;</li> <li>- календарь погоды;</li> <li>- плакаты и наборы дидактических наглядных материалов с изображением животных, птиц, насекомых, обитателей морей и рек, рептилий;</li> <li>- магнитофон, аудиозаписи, телевизор, видеоплеер, диски;</li> <li>- книжный уголок;</li> <li>- уголок изобразительной детской деятельности;</li> <li>- игровая мебель. Атрибуты для сюжетно-ролевых игр «Семья», «Магазин», «Парикмахерская», «Больница», «Ателье», «Библиотека», «Школа»;</li> <li>- природный уголок;</li> </ul>

	<ul style="list-style-type: none"> <li>- конструкторы различных видов;</li> <li>- головоломки, мозаики, пазлы, настольно-печатные игры, лото;</li> <li>- развивающие игры по математике, логике;</li> <li>- различные виды театров.</li> </ul>
<p><i>Спальное помещение:</i></p> <ul style="list-style-type: none"> <li>- дневной сон;</li> <li>- игровая деятельность;</li> <li>- гимнастика после сна.</li> </ul>	<ul style="list-style-type: none"> <li>- спальная мебель;</li> <li>- физкультурный уголок</li> <li>- физкультурное оборудование для гимнастики после сна: ребристая дорожка, массажные коврики и мячи, резиновые кольца и кубики.</li> </ul>
<p><i>Раздевальная комната:</i> Информационно-просветительская работа с родителями</p>	<ul style="list-style-type: none"> <li>- информационный уголок;</li> <li>- выставки детского творчества;</li> <li>- наглядно-информационный материал для родителей.</li> </ul>
<p><i>Методический кабинет:</i></p> <ul style="list-style-type: none"> <li>- осуществление методической помощи педагогам;</li> <li>- организация консультаций, семинаров, педагогических советов;</li> <li>- выставка дидактических и методических материалов для организации работы с детьми по различным направлениям развития;</li> <li>- выставка изделий народно-прикладного искусства.</li> </ul>	<ul style="list-style-type: none"> <li>- библиотека педагогической и методической литературы;</li> <li>- библиотека периодических изданий;</li> <li>- пособия для занятий;</li> <li>- опыт работы педагогов;</li> <li>- материалы консультаций, семинаров, семинаров-практикумов;</li> <li>- демонстрационный, раздаточный материал для занятий с детьми;</li> <li>- иллюстративный материал;</li> <li>- изделия народных промыслов: Дымково, Городец, Гжель, Хохлома, Палех, Жостово, матрешки, богородские игрушки. Скульптуры малых форм (глина, дерево). Игрушки, муляжи, гербарии, коллекции семян растений.</li> </ul>
<p><i>Кабинет учителя-логопеда:</i></p> <ul style="list-style-type: none"> <li>- занятия по коррекции речи;</li> <li>- консультативная работа с родителями по коррекции речи детей.</li> </ul>	<ul style="list-style-type: none"> <li>- большое настенное дерево;</li> <li>- дополнительное освещение у зеркала;</li> <li>- стол и стулья для логопеда и детей;</li> <li>- шкаф для методической литературы, пособий;</li> <li>- наборное полотно, фланелеграф;</li> <li>- индивидуальные зеркала для детей.</li> </ul>
<p><i>Музыкально-физкультурный зал:</i></p> <ul style="list-style-type: none"> <li>- занятия по музыкальному воспитанию;</li> <li>- индивидуальные занятия;</li> <li>- тематические досуги;</li> <li>- развлечения;</li> <li>- театральные представления;</li> <li>- праздники и утренники;</li> <li>- занятия по хореографии;</li> <li>- занятия по ритмике;</li> </ul>	<ul style="list-style-type: none"> <li>- библиотека методической литературы, сборники нот;</li> <li>- шкаф для используемых пособий, игрушек, атрибутов и прочего материала;</li> <li>- музыкальный центр;</li> <li>- пианино;</li> <li>- проектор;</li> <li>- разнообразные музыкальные инструменты для детей;</li> <li>- подборка аудио- и видео дисков с музыкальными произведениями;</li> <li>- различные виды театров;</li> </ul>

<ul style="list-style-type: none"> <li>- родительские собрания и прочие мероприятия для родителей;</li> <li>- физкультурные занятия;</li> <li>- спортивные досуги;</li> <li>- развлечения, праздники;</li> <li>- консультативная работа с родителями и воспитателями.</li> </ul>	<ul style="list-style-type: none"> <li>- ширма для кукольного театра;</li> <li>- детские и взрослые костюмы;</li> <li>- детские хохломские стулья и столы;</li> <li>- спортивное оборудование для прыжков, метания, лазания.</li> </ul>
--	---

**Выводы:** материально-техническое состояние детского сада и территории соответствует действующим санитарным правилам и нормам, содержанию и организации режима работы в дошкольной организации, правилам пожарной безопасности, требованиям охраны труда.

### ***3.3 Оценка библиотечно-информационного обеспечения***

***Библиотечно-информационное обеспечение*** размещено в методическом кабинете:

- бумажном (книжный фонд, фонд периодических изданий, консультационный и рекомендательный материал);
- магнитном (фонд аудиокассет);
- цифровом (CD и DVD дисков);
- электронном (внешняя и внутренняя карта памяти, сеть Интернет).

Библиотечно-информационное обеспечение представлено в виде:

- справочной литературы;
- журналов «Справочник старшего воспитателя», «Управление в ДОО», «Музыкальное воспитание», «Нормативно-правовая документация»;
- памяток, рекомендаций, консультаций, буклетов, конспектов, сценариев, хранящихся вименных папках;
- накопителях по образовательным областям;
- материалов Педагогических советов (выступления, консультации, аналитические справки и т.д.);
- материалов по аттестации педагогических работников (портфолио, компьютерные презентации);
- материалов по вопросу сотрудничества ДОО с семьей и школой;
- материалов по подготовке к праздникам, новому учебному году, летней оздоровительной работе, зимним каникулам;
- хранилища опыта работы педагогов ДОО.

Для удобства и оперативной работы педагогов были оформлены каталоги «Учебные издания», «Электронные образовательные ресурсы в сети Интернет», «Медиатека», «Демонстрационный материал».

В методическом кабинете определено рабочее место для педагогов с необходимой компьютерной техникой, аппаратурой (монитор, системный блок, МФУ, ламинатор, брошюратор) и выходом в Интернет.

**Выводы:** дошкольная организация на 100% укомплектована учебно-методическим обеспечением на 2023 год.

В методическом кабинете ДОО размещены методические материалы, отражающие передовой опыт педагогов, картотеки, медиатека, обеспечен доступ педагогов к электронным образовательным ресурсам и поисковым системам.

#### ***4. ОЦЕНКА ФУНКЦИОНИРОВАНИЯ ВНУТРЕННЕЙ СИСТЕМЫ ОЦЕНКИ КАЧЕСТВА ОБРАЗОВАНИЯ***

В ДОО функционирует внутренняя система оценки качества образования. Предметом системы оценки качества образования являются:

- качество условий реализации ООП образовательного учреждения;
- качество организации образовательного процесса;
- качество результата освоения ООП образовательного учреждения.

Внутренний контроль осуществляется в виде плановых или оперативных проверок. Контроль в виде плановых проверок осуществляется в соответствии с утверждённым годовым планом, графиком контроля на месяц, который доводится до членов педагогического коллектива. По итогам контроля в зависимости от его формы, целей и задач, а также с учётом реального положения дел проводятся заседания педагогического света. На основании приказа заведующего ДОО по результатам мониторинга устанавливаются сроки устранения недостатков, поощрения педагогов.

В конце учебного года было проведено анкетирование о степени удовлетворенности родителей качеством деятельности ДОО. Результаты анкетирования показали, что 99 % родителей удовлетворены качеством образовательных услуг. Родители отметили:

- высокую компетентность педагогов и специалистов ДОО;
- создание комфортных, оптимальных и безопасных условий для каждого ребенка;
- наличие у детей необходимых знаний и умений, соответствующих возрасту;
- создание условий для раскрытия способностей каждого ребенка, удовлетворения его познавательных интересов и разумных потребностей.

**Вывод:** Система внутренней оценки качества образования функционирует в соответствии с требованиями действующего законодательства, созданная система работы ДОУ позволяет максимально удовлетворять потребность и запросы родителей. Таким образом, на основе самообследования деятельности ДОУ, представленной в аналитической части отчёта, можно сделать вывод, что в ДОУ создана развивающая образовательная среда, представляющая собой систему условий социализации и индивидуализации воспитанников.

### **ПЕРСПЕКТИВЫ И ПЛАНЫ РАЗВИТИЯ**

1. Формирование нормативно-правовой, финансово-экономической и материально-технической основы для перехода дошкольного учреждения в инновационный режим работы.

2. Пополнение в детском саду предметно-развивающей среды, отвечающей требованиям и поставленным задачам.

3. Повышение профессионального уровня педагогов, обеспечивающего обстановку доброжелательного сотрудничества с детьми и родителями (законными представителями).

4. Улучшение качества образовательных услуг.

5. Совершенствование уровня лечебно-коррекционной работы.

6. Улучшение качества дополнительной образовательной деятельности

## **Раздел II. Информация о показателях деятельности дошкольной образовательной организации, расположенной на территории Новосибирской области и подлежащей самообследованию**

### **Общие сведения о дошкольной образовательной организации**

<b>Полное наименование образовательной организации (согласно Уставу)</b>	муниципальное бюджетное дошкольное образовательное учреждение города Новосибирска "Детский сад № 66 "Галчонок"
<b>Реквизиты лицензии (орган, выдавший лицензию, номер лицензии, серия, номер бланка, начало периода действия, окончание периода действия)</b>	Министерство образования Новосибирской области Управление лицензирования, аккредитации, контроля и надзора в сфере образования лицензия №Л035-01199-54/00209056;26 ноября 2021г.;бессрочно.

### **Информация, необходимая для автоматизированного расчёта показателей**

№ п/п	Показатели	Значение показателя			
		2020	2021	2022	2023

1	Общая численность работников образовательной организации, чел.	36	36	36	37
2	Общая численность административно-хозяйственных работников, чел.	15	15	13	21

### Раздел 1. Образовательная деятельность

№ п/п	Показатель	Значение показателя		
		2021	2022	2023
1.1	Общая численность воспитанников, осваивающих образовательную программу дошкольного образования, чел.	234	250	247
1.1.1	в режиме полного дня (8-12 часов)			
	чел.	234	250	247
	%	100,00	100,00	100,00
1.1.2	в режиме кратковременного пребывания (3-5 часов)			
	чел.	0	0	0
	%	0,00	0,00	0,00
1.1.3	в семейной дошкольной группе			
	чел.	0	0	0
	%	0,00	0,00	0,00
1.1.4	в форме семейного образования с психолого-педагогическим сопровождением на базе дошкольной образовательной организации			
	чел.	0	0	0
	%	0,00	0,00	0,00
1.2	Общая численность воспитанников в возрасте до 3 лет			
	чел.	80	80	62
	%	34,19	32,00	25,10
1.3	Общая численность воспитанников в возрасте от 3 до 8 лет			
	чел.	154	170	185
	%	65,81	68,00	74,90
1.4	Численность/ удельный вес численности воспитанников в общей численности воспитанников, получающих услуги присмотра и ухода:			
	чел.	234	250	247
	%	100,00	100,00	100,00
1.4.1	в режиме полного дня (8-12 часов)			
	чел.	234	250	247
	%	100,00	100,00	100,00
1.4.2	в режиме продленного дня (3-5 часов)			
	чел.	0	0	0
	%	0,00	0,00	0,00
1.4.3	в режиме круглосуточного пребывания			
	чел.	0	0	0
	%	0,00	0,00	0,00



1.5	Численность/ удельный вес численности воспитанников с ограниченными возможностями здоровья			
	чел.	44	54	50
	%	18,80	21,60	20,24
1.5.1	по коррекции недостатков на физическом и (или) психическом развитии			
	чел.	44	54	50
	%	18,80	21,60	20,24
1.5.2	по освоению образовательной программы дошкольного образования			
	чел.	44	54	50
	%	18,80	21,60	20,24
1.6	Средний показатель пропущенных дней при посещении дошкольной образовательной организации по болезни на одного воспитанника, дней	16	16	16
1.7	Общая численность педагогических работников, чел.	15	17	17
1.7.1	Численность/ удельный вес численности педагогических работников, имеющих высшее образование, в общей численности педагогических работников			
	чел.	9	12	14
	%	60,00	70,59	82,35
1.7.2	Численность/ удельный вес численности педагогических работников, имеющих высшее образование педагогической направленности (профиля), в общей численности педагогических работников			
	чел.	8	11	11
	%	53,33	64,71	64,71
1.7.3	Численность/ удельный вес численности педагогических работников, имеющих среднее образование, в общей численности педагогических работников			
	чел.	6	5	3
	%	40,00	29,41	17,65
1.7.4	Численность/ удельный вес численности педагогических работников, имеющих среднее образование педагогической направленности (профиля), в общей численности педагогических работников			
	чел.	6	5	3
	%	40,00	29,41	17,65
1.8	Численность/ удельный вес численности педагогических работников, которым по результатам аттестации присвоена квалификационная категория, в общей численности педагогических работников, в том числе:			
	чел.	12	12	13
	%	80,00	70,59	76,47
1.8.1	высшая			
	чел.	1	4	6
	%	6,67	23,53	35,29
1.8.2	первая			

	чел.	11	8	7
	%	73,33	47,06	41,18
1.9	Численность/ удельный вес численности педагогических работников в общей численности педагогических работников, педагогический стаж работы которых составляет:			
	чел.	3	3	6
	%	20,00	17,65	35,29
1.9.1	до 5 лет			
	чел.	1	1	4
	%	6,67	5,88	23,53
1.9.2	свыше 30 лет			
	чел.	2	2	2
	%	13,33	11,76	11,76
1.10	Численность/ удельный вес численности педагогических работников в возрасте до 30 лет в общей численности педагогических работников			
	чел.	1	4	1
	%	6,67	23,53	5,88
1.11	Численность/ удельный вес численности педагогических работников в возрасте от 55 лет в общей численности педагогических работников			
	чел.	3	2	2
	%	20,00	11,76	11,76
1.12	Численность педагогических и административно-хозяйственных работников, прошедших за последние 5 лет повышение квалификации/ профессиональную переподготовку по профилю педагогической деятельности или иной осуществляемой в образовательной организации деятельности			
	чел.	15	17	17
	%	50,00	56,67	44,74
1.13	Численность/ удельный вес численности педагогических и административно-хозяйственных работников, прошедших за последние 5 лет повышение квалификации/ профессиональную переподготовку по профилю педагогической деятельности или иной осуществляемой в образовательной организации деятельности, в общей численности педагогических и административно-хозяйственных работников			
	чел.	15	16	17
	%	50,00	53,33	44,74
1.14	Соотношение «педагогический работник/ воспитанник» в дошкольной образовательной организации	0,06	0,07	0,07
1.15	Наличие в образовательной организации следующих педагогических работников:			
1.15.1	музыкального руководителя	Да	Да	Да
1.15.2	инструктора по физической культуре	Нет	Да	Да
1.15.3	учителя-логопеда	Да	Да	Да
1.15.4	логопеда	Нет	Нет	Нет

1.15.5	учителя-дефектолога	Нет	Нет	Нет
1.15.6	педагога-психолога	Нет	Нет	Нет

## Раздел 2. Инфраструктура

№ п/п	Показатель	Значение показателя			
		2020	2021	2022	2023
2.1	Общая площадь помещений, в которых осуществляется образовательная деятельность, в расчете на одного воспитанника, кв. м	370,00	370,00	370,00	370,00
2.2	Площадь помещений для организации дополнительной деятельности воспитанников, кв. м	0,00	0,00	0,00	0,00
2.3	Наличие физкультурного зала	Да	Да	Да	Да
2.4	Наличие музыкального зала	Да	Да	Да	Да
2.5	Наличие прогулочных площадок, обеспечивающих физическую активность и разнообразную игровую деятельность воспитанников на прогулке	Да	Да	Да	Да

Всего пропито, пронумеровано  
и сфенчено печатью  
41 (лист *списки*) листа(ов)  
прописью

Должность *Валявничини*

Подпись *Миль*

Дата «*18*» *09*

