

муниципальное казенное дошкольное образовательное  
учреждение города Новосибирска  
«Детский сад № 66 «Галчонок»

# Отчет о результатах самообследования



23

муниципальное казенное дошкольное образовательное  
учреждение города Новосибирска «Детский сад № 66 «Галчонок»  
(МКДОУ д/с № 66)

г. Новосибирск, ул. 2-я Чулымская 111а, тел./факс 354-91-91  
ИНН 5404159966 КПП540401001 ОГРН 1025401498528

СОГЛАСОВАНО:  
Педагогический совет  
МКДОУ д/с № 66  
Протокол № 4 от 06.04.2023г.



УТВЕРЖДАЮ:  
И.о.заведующего МКДОУ д/с № 66  
Н.В. Шевченко  
Приказ № 27-од от 06.04.2023г.

**ОТЧЕТ О РЕЗУЛЬТАТАХ  
САМООБСЛЕДОВАНИЯ  
муниципального казенного  
дошкольного образовательного  
учреждения города Новосибирска  
«Детский сад № 66 «Галчонок»  
за 2022 год**

Самообследование дошкольной образовательной организации проводится в соответствии:

- со статьями 28, 29, 97 Федерального закона от 29.12.2012 № 273-ФЗ «Об образовании в Российской Федерации»;
- постановлением Правительства Российской Федерации от 05.08.2013 № 662 «Об осуществлении мониторинга системы образования»;
- приказом Министерства образования и науки Российской Федерации от 27.06.2013 № 462 «Об утверждении порядка проведения самообследования образовательной организацией»;
- приказом Министерства образования и науки Российской Федерации от 10.12.2013 № 1324 «Об утверждении показателей деятельности образовательной организации, подлежащей самообследованию»;
- приказом Министерства образования и науки Российской Федерации от 14.12.2017 № 1218 «О внесении изменений в Порядок проведения самообследования образовательной организации, утвержденный приказом Министерства образования и науки Российской Федерации от 14.06.2013 № 462»;
- постановлением Правительства Новосибирской области от 28.05.2013 № 233-п «Об утверждении Положения о мониторинге систем общего образования муниципальных районов, городских округов Новосибирской области»;
- приказом министерства образования, науки и инновационной политики Новосибирской области от 17.03.2016 № 718 «О сборе информации о показателях деятельности дошкольных образовательных организаций и организаций дополнительного образования, расположенных на территории Новосибирской области, подлежащих самообследованию»;
- приказом министерства образования Новосибирской области от 22.02.2019 № 404 «О внесении изменений в приказ министерства образования, науки и инновационной политики Новосибирской области от 17.03.2016 № 718».

**Цель и задачи самообследования:**

*Целью процедуры самообследования* является обеспечение доступности и открытости информации о деятельности МКДОУ д/с № 66.

Для достижения поставленной цели решаются следующие *задачи*:

- сбор информации об объектах самообследования;
- адаптация, разработка, систематизация нормативно-диагностических материалов, методики изучения качества образовательного процесса;

- изучение объекта по одним и тем же критериям с целью отслеживания динамики показателей;
- своевременное выявление изменений в образовательной деятельности, разработка необходимых коррекционных мер;
- координация деятельности всех участников образовательного процесса по достижению цели.

**Результаты самообследования** позволят определить круг проблем, на решение которых будет направлена деятельность детского сада. Также используются при подведении итогов работы в рамках учебного года, для разработки годового плана работы ДОО на следующий учебный год и для корректировки программы развития.

Разработанный отчет включает два раздела: аналитическую часть и информацию о показателях деятельности дошкольной образовательной организации, подлежащей самообследованию.

## Раздел I. Аналитическая часть

### ОБЩИЕ СВЕДЕНИЯ ОБ ОБРАЗОВАТЕЛЬНОЙ ОРГАНИЗАЦИИ

<b>Общие сведения об учреждении</b>	
<i>Полное наименование образовательного учреждения в соответствии с Уставом</i>	муниципальное казенное дошкольное образовательное учреждение города Новосибирска «Детский сад № 66 «Галчонок» (МКДОУ д/с № 66)
<i>Тип</i>	Дошкольное образовательное учреждение
<i>Организационно-правовая форма</i>	Муниципальное казенное учреждение
<i>Дата открытия</i>	<b>19 марта 1979 год</b> приказ № 48 Городского отдела народного образования
<i>Юридический адрес</i>	630029, г.Новосибирск, ул. 2-я Чулымская, 111а
<i>Фактический адрес</i>	630029, г.Новосибирск, ул. 2-я Чулымская, 111а Тел. /факс: 8 (383) 354-91-91 Тел.: 8 (383) 354-91-81
<i>Адрес электронной почты</i>	<a href="mailto:ds_66@edu54.ru">ds_66@edu54.ru</a>
<i>Адрес сайта</i>	<a href="http://ds66nsk.edusite.ru">http://ds66nsk.edusite.ru</a>
<i>Учредитель</i>	В соответствии с Уставом МКДОУ д/с № 66 функции и полномочия учредителя в отношении Учреждения осуществляют Департамент образования мэрии города Новосибирска и Департамент земельных и имущественных отношений города Новосибирска. Адрес: г. Новосибирск, Красный проспект 34 Телефон: 8 (383)227-45-00 Сайт: <a href="http://www.nios.ru">www.nios.ru</a>
<i>И.о.заведующего</i>	Шевченко Наталья Васильевна
<b>Нормативно правовое и документальное обеспечение работы ДОО</b>	
<i>Лицензия на осуществление образовательной деятельности</i>	от 26.11.2021 г. № 12277 Срок действия: бессрочно На основании приказа Министерства образования Новосибирской области от 26.11.2021 г. № 606-Л
<i>Свидетельство о постановке на учет в налоговом органе</i>	серия 54 № 004529534 от 26.01.2000 г.
<i>Свидетельство о регистрации (ЕГРЮЛ)</i>	Серия 54 № 004540156 от 13.03.2012 г.
<i>Устав МКДОУ д/с №66</i>	Приказ от 29.11.2016 г. № 771-од Изменения в Устав Приказ от 20.08.2021г. № 0742-од
<i>Банковские реквизиты</i>	ИНН/КПП 5404159966/540401001 Л. счет 014.02.056.1 в УФ и НП мэрии

## **ВВЕДЕНИЕ**

Муниципальное казенное дошкольное образовательное учреждение города Новосибирска «Детский сад № 66 «Галчонок» расположен в Ленинском районе, микрорайон Лесоперевалка.

Общая площадь здания и помещений детского сада 1072,2м<sup>2</sup>, из нее групповых ячеек (раздевальная, групповая, спальня, туалетная) 709,2м<sup>2</sup>, дополнительных помещений для занятий с детьми (музыкально-физкультурный зал, кабинет учителя-логопеда) 76.4м<sup>2</sup>. В ДОО имеется методический, медицинский кабинет, пищеблок.

Общая площадь территории детского сада составляет 5020 м<sup>2</sup>, оснащена крытыми верандами, игровыми и спортивными площадками, оборудованными песочницами и спортивным оборудованием. Зеленая зона представляет различные кустарники и растения сибирского региона, клумбы и цветники, детский огород.

Дошкольное образование в ДОО направлено на формирование общей культуры, развитие физических, интеллектуальных, нравственных, эстетических и личностных качеств, формирование предпосылок учебной деятельности, сохранение и укрепление здоровья воспитанников.

**Целью деятельности Учреждения** является реализация образовательной программы дошкольного образования, присмотр и уход за детьми в возрасте от 2 лет до прекращения образовательных отношений.

МКДОУ д/с № 66 посещают дети в возрасте от 2 до 7 (8) лет.

*Режим работы детского сада* 12-ти часовое пребывание детей при пятидневной рабочей неделе, время работы - с 7.00 до 19.00 часов, выходные суббота и воскресенье.

Мощность дошкольного образовательного учреждения:

– плановая: 140 детей /фактическая: 250 ребенка.



### *Комплектование групп*

На 01.09.2022 в детском саду функционирует 6 групп, из них, 2 группы общеразвивающей направленности для детей от 2 до 4 лет, 4 группы комбинированной направленности для детей в возрасте от 4(5) до 7(8) лет.

№ п/п	Возрастная группа	Возраст детей	Кол-во воспитанников
Общеразвивающая направленность			
1.	Первая младшая группа «Сказка»	2-3	41
2.	Вторая младшая группа «Зайчики»	3-4	41
Комбинированная направленность			
3.	Подготовительная комбинированная группа «Солнышко»	5-7(8)	42
4.	Подготовительная комбинированная группа «Смешарики»	4-7(8)	42
5.	Подготовительная комбинированная группа «Звездочки»	4-7(8)	42
6.	Старшая комбинированная группа «Лучики»	4-5 (6)	42
ИТОГО			250

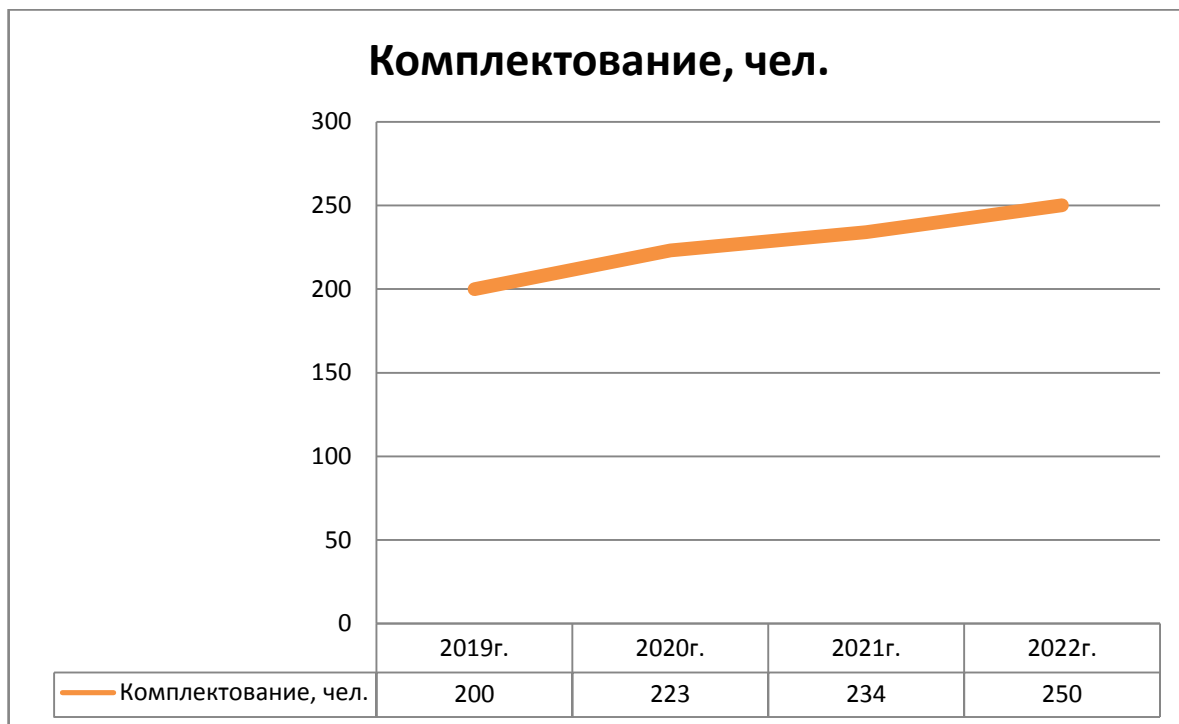
Обучение воспитанников организовано на основании путевки-направления, выданной отделом образования администрации Ленинского района города Новосибирска, и Договором об образовании по образовательным программам дошкольного образования с родителями (законными представителями) обучающихся.

На каждого воспитанника оформлено личное дело, которое хранится в отдельной папке каждой возрастной группы и соответствует количеству путевок группы.

### *Распределение воспитанников по возрасту<sup>1</sup>*

Наименование показателей	№ строки	Всего гр. 3= сумме гр. 4–11	в том числе в возрасте, лет (число полных лет на 01.01.2022г.):							
			0	1	2	3	4	5	6	7 и старше
1	2	3	4	5	6	7	8	9	10	11
Численность воспитанников – всего	701	250	0	1	22	35	47	66	72	7
из них – девочки	702	119	0	0	9	14	19	34	39	4
Из общей численности воспитанников (из стр. 701) – дети-инвалиды	711	3	0	0	0	0	0	1	0	2
из них – девочки	712	2	0	0	0	0	0	1	0	1

<sup>1</sup> Отчет 85-К за 2022 г.



Анализ комплектования за последние три года позволяет выявить стойкую тенденцию к увеличению численности воспитанников.

**Вывод:** Численность воспитанников ДОО с каждым годом сохраняется с тенденцией к увеличению. Контингент групп формируется в соответствии с возрастом воспитанников. За последние четыре года количество детей возросло на 25%. Востребованность дошкольного учреждения обусловлена расположением вблизи нового жилого комплекса, уровнем оказания образовательных услуг, положительным имиджем.

Ежегодно планируется муниципальное задание, которое устанавливает требования к составу, качеству, объему и результатам оказания муниципальной услуги. Отчет о его выполнении предоставляется учредителю 2 раза в год, в соответствии с ним – муниципальное задание выполнено в полном объеме, без отклонения от показателей.

### ***1. ОЦЕНКА СИСТЕМЫ УПРАВЛЕНИЯ ОРГАНИЗАЦИИ***

Деятельность детского сада регламентирована Федеральным законом от 29.12.2012 № 273-ФЗ «Об образовании в Российской Федерации», нормативно-правовыми актами РФ, Уставом дошкольного учреждения, Коллективным договором, Правилами внутреннего распорядка и локальными актами ДОО.

Управление учреждением осуществляется на основе сочетания принципов единоначалия и коллегиальности. Единоличным исполнительным органом образовательной организации является заведующий Учреждением.



## *В учреждении сформированы коллегиальные органы управления:*

### **Совет Учреждения:**

Управляющий совет создан в целях осуществления самоуправенческих начал, развития инициативы коллектива, реализации прав дошкольного образовательного учреждения в решении вопросов, способствующих организации образовательного процесса и финансово – хозяйственной деятельности; расширение коллегиальных, демократических форм управления и воплощения в жизнь государственно – общественных принципов управления. Управляющий совет ДОО оказывает необходимое содействие работе органов самоуправления.

### **Общее собрание работников Учреждения:**

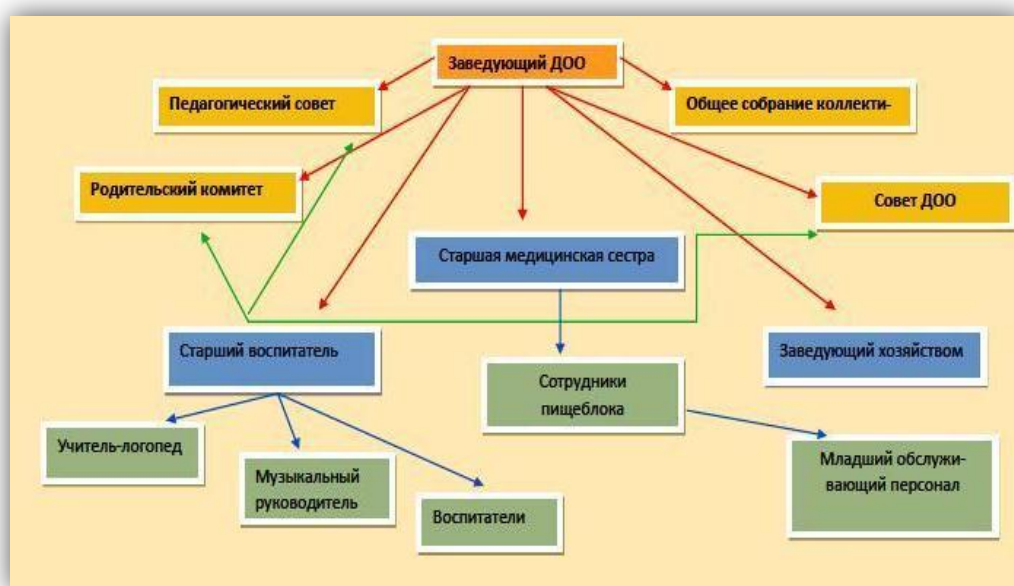
Общее собрание работников ДОО содействует осуществлению управленческих начал, развитию инициативы трудового коллектива; реализует право на самостоятельность дошкольного образовательного учреждения в решении вопросов, способствующих оптимальной организации образовательной и финансово-хозяйственной деятельности; содействует расширению коллегиальных, демократических форм управления и воплощения в жизнь государственно-общественных принципов.

### **Педагогический совет:**

Создан в целях развития и совершенствования образовательной деятельности, повышения профессионального мастерства и творческого роста педагогических работников. Педагогический совет объединяет педагогических работников Учреждения. Решает вопросы образовательной деятельности, педагогического процесса в целом.

### **Родительский комитет:**

Родительский комитет ДОО - выборный орган. В обязанности родительского комитета входит помощь работникам дошкольного учреждения в организации обратной связи с родителями, совершенствование условий для осуществления образовательного процесса, охраны жизни и здоровья воспитанников; содействие педагогической пропаганде для успешного решения задачи всестороннего развития детей дошкольного возраста.



**Вывод:** В ДОО на сегодняшний момент создана традиционная трехуровневая структура управления коллективом с преобладанием демократического стиля управления и административных методов, которые способствуют стабильному функционированию учреждения. Система управления построена с учётом принципов единоначалия и самоуправления в соответствии с действующим законодательством. Управление осуществляется в режиме функционирования, т.е. направлено на закрепление и воспроизведение имеющихся результатов.

В детском саду существует система стимулирования, материальная и моральная поддержка инициативы работников, регулярное проведение консультаций, детальное обсуждение порядка работы, разработка и внедрение правил и инструкций.

## ***2. ОЦЕНКА ОБРАЗОВАТЕЛЬНОЙ ДЕЯТЕЛЬНОСТИ***

Образовательная деятельность в детском саду организована в соответствии с:

- Федеральным Законом от 29.12.2012 года № 273-ФЗ «Об образовании в Российской Федерации», ФГОС ДО;
- Постановлением Федеральной службы по надзору в сфере защиты прав потребителей и благополучия человека от 28.09.2020 № 28 Об утверждении СанПиН 2.4.3648-20 «Санитарно-эпидемиологическими требованиями к организациям воспитания и обучения, отдыха и оздоровления детей и молодежи»;
- СанПиН 1.2.3685-21 «Гигиенические нормативы и требования к обеспечению безопасности и (или) безвредности для человека факторов среды обитания», утв. постановлением Главного государственного санитарного врача России от 28 января 2021 г. № 2.
- Постановление Главного государственного санитарного врача Российской Федерации от 27.10.2020 № 32 "Об утверждении санитарно-эпидемиологических правил и норм СанПиН 2.3/2.4.3590-20 "Санитарно-эпидемиологические требования к организации общественного питания населения"

Образовательная деятельность ведется на основании утвержденной основной образовательной программы дошкольного образования, которая составлена в соответствии с ФГОС дошкольного образования, с учетом примерной образовательной программы дошкольного образования, санитарно-эпидемиологическими правилами и нормативами, с учетом недельной нагрузки.

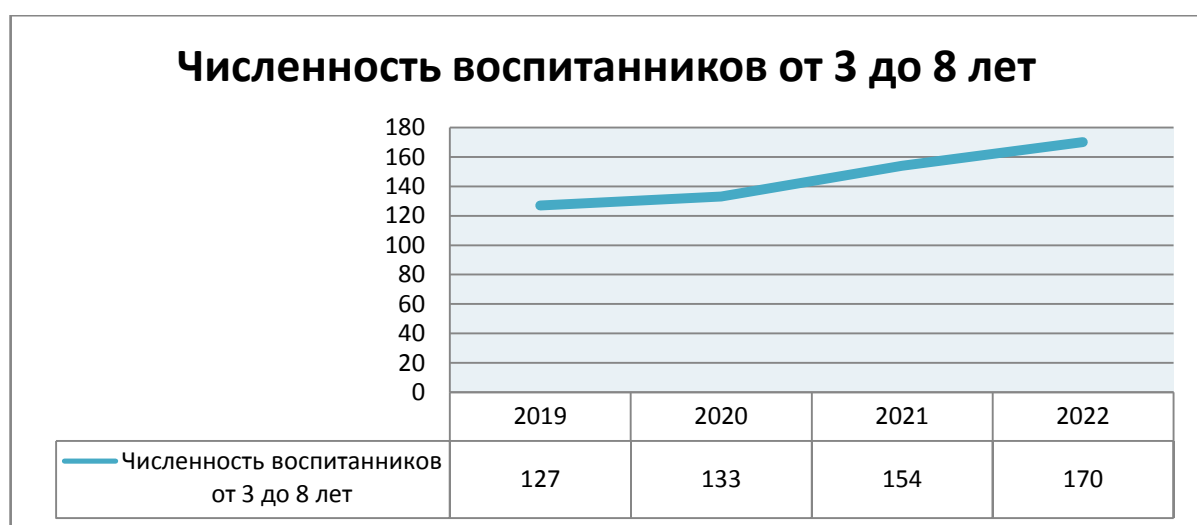
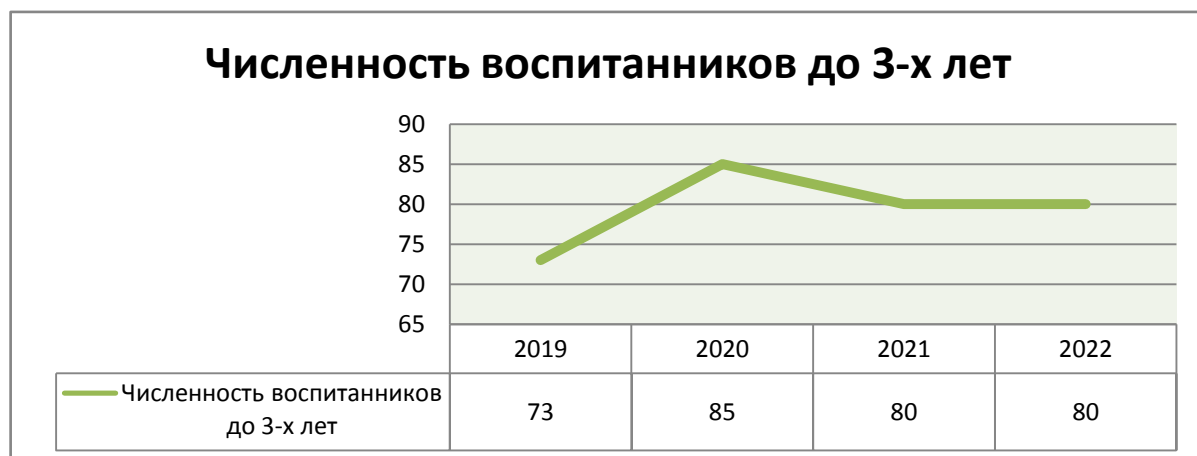
Образовательная деятельность учреждения направлена на развитие личности, формирование предпосылок учебной деятельности, сохранение и укрепление здоровья воспитанников.

Образование носит светский характер и осуществляется на русском языке. Сроки получения дошкольного образования составляют 5 лет. Форма обучения - очная. Освоение образовательной программы не сопровождается проведением промежуточных аттестаций и итоговой аттестации воспитанников.

## 2.1 Контингент воспитанников ДОО

Общая численность воспитанников в 2022 году составила 250 детей. Детский сад посещают дети в возрасте с 2 до 7 (8) лет.

Общая численность воспитанников	Значение показателя, чел.			
	2019	2020	2021	2022
Общая численность воспитанников в режиме полного дня, 12 часов	200	223	234	250



В детском саду функционируют четыре группы комбинированной направленности, в которые включаются как здоровые дети, так и дети-инвалиды, и дети с ограниченными возможностями здоровья (далее ОВЗ).

Содержание образования, условия организации обучения и воспитания детей с ограниченными возможностями здоровья определяются адаптированной образовательной программой.



Средний показатель пропущенных дней при посещении дошкольной образовательной организации по болезни на одного воспитанника:

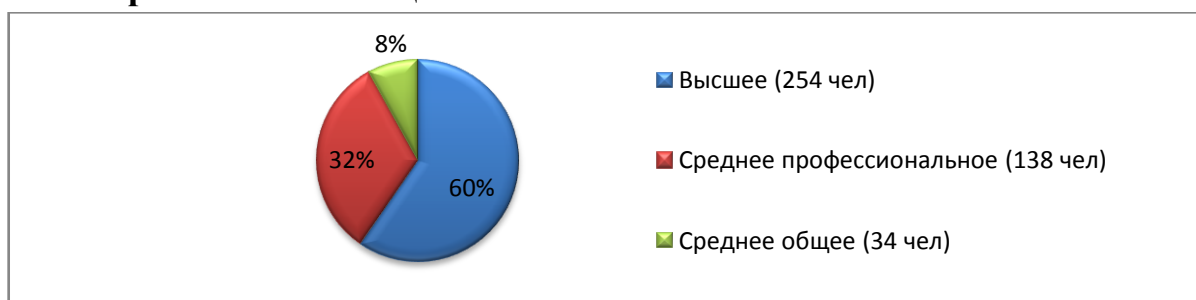
2020	2021	2022
16	16	17

**Вывод:** Численность воспитанников ДОО с каждым годом увеличивается, ежегодный рост составляет около 7% , соответственно, увеличивается списочный состав групп. Численность воспитанников до 3-х лет по сравнению с прошлым годом прежне, составляет 80 детей. В возрасте от 4(5) до 7(8)-ми лет на 10% составляет 170 детей. Количество воспитанников с ОВЗ увеличилось 23%, это объясняется тем, что зачислить всех желающих не представляется возможным. По результатам ППк на ТПМПК направляются действительно дети со сложным, порой, «сочетанным» диагнозом. Некоторые родители подают документы в ТПМПК самостоятельно, минуя ПП консилиум. Посещаемость в 2022 году составляет около 62%.

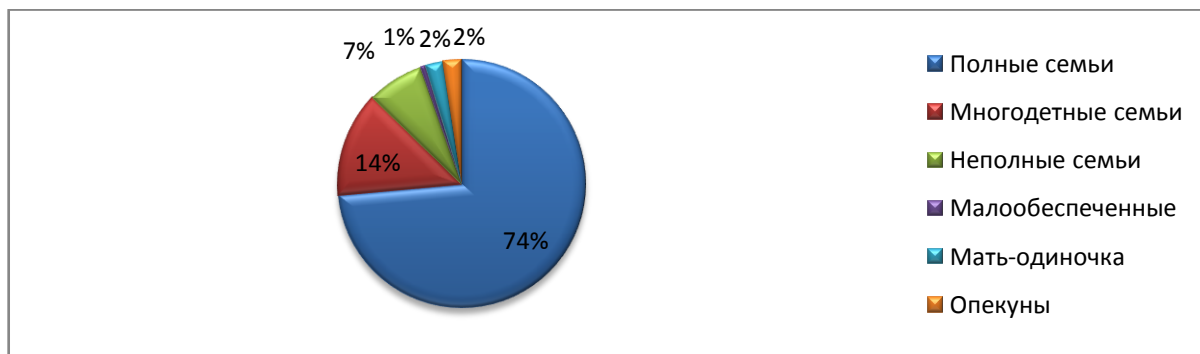
## 2.2 Социальный паспорт семей воспитанников

Ежегодно и при поступлении в детский сад проводится анкетирование родителей (законных представителей) воспитанников. Данные используются для мониторинга, планирования воспитательно-образовательного процесса, адресной помощи.

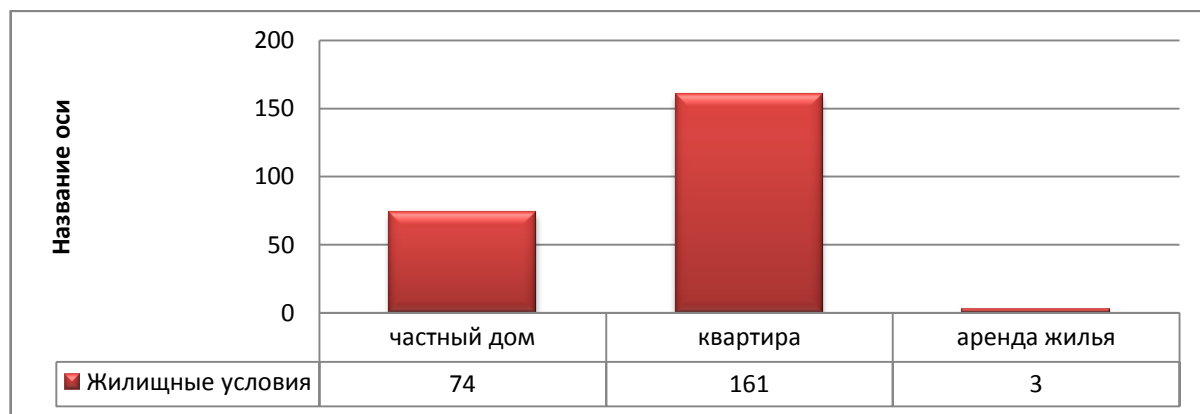
### Образовательный ценз:



## Социальный статус семей:



## Жилищные условия:



**Вывод:** «Родители являются первыми педагогами. Они обязаны заложить основы физического, нравственного и интеллектуального развития личности ребенка в раннем возрасте. Для воспитания детей дошкольного возраста, охраны и укрепления их физического и психического здоровья, развития индивидуальных способностей и необходимой коррекции нарушений развития этих детей в помощь семье действует сеть дошкольных образовательных учреждений» (ст.18 Закона РФ «Об образовании»).

Семья и детский сад составляют для ребенка основную образовательную среду, передавая ему социальный опыт. Но только в сочетании друг с другом они создают оптимальные условия вхождения маленького человека в большой мир. Педагоги и родители должны стать не только равноправными, но и равноответственными участниками образовательного процесса. Поэтому на этапе знакомства с семьей необходимо выработать индивидуальную тактику взаимодействия. В данном случае анкетирование позволяет представить семейное окружение воспитанника, найти точки соприкосновения, выстроить конструктивно-партнерские взаимоотношения.

Полная семья дает ребенку четкое представление о гендерных различиях, проявляющихся не только во внешности, но и в поведении. Усвоение морально-этических норм в межличностном взаимодействии протекает активнее за счет

того, что ребенок имеет возможность наблюдать за живым общением двух «разных» людей (мамы и папы). Четко усваивается информация о допустимых и недопустимых действиях относительно половой принадлежности ребенка.

Проживание в частном секторе позволяет ребенку непосредственно наблюдать и переживать природные явления и особенности, присущие той климатической зоне, в которой он проживает. Ребенок участвует в посадке культурных растений, уходе за садом и огородом, ухаживает за домашними животными и птицей. Так же, жизнь в частном секторе позволяет детям чаще находиться на свежем воздухе, активно проводить свободное время.

### ***2.3 Оценка организации воспитательно-образовательного процесса***

Образовательная деятельность ДОО регламентирована в соответствии:

- Федеральным законом от 29.12.2012 № 273-ФЗ «Об образовании в Российской Федерации»;
- ФГОС дошкольного образования;
- Постановлением Федеральной службы по надзору в сфере защиты прав потребителей и благополучия человека от 28.09.2020 № 28 Об утверждении СанПиН 2.4.3648-20 «Санитарно-эпидемиологическими требованиями к организациям воспитания и обучения, отдыха и оздоровления детей и молодежи»;
- СанПиН 1.2.3685-21 «Гигиенические нормативы и требования к обеспечению безопасности и (или) безвредности для человека факторов среды обитания», утв. постановлением Главного государственного санитарного врача России от 28 января 2021 г. № 2.

Содержание образовательного процесса в ДОО выстроено в соответствии с:

- ООП ДО, на основе ПООП ДО «От рождения до школы», под редакцией Н. Е. Вераксы, Т. С. Комаровой, М. А. Васильевой – группы общеразвивающей и комбинированной направленности;
- АООП ДО для детей с ТНР (с учетом примерной АООП ДО, под редакцией Л. В. Лопатиной) – в группах комбинированной направленности.

#### ***Вариативность образовательного процесса обеспечивают программы:***

1. Программа «Театральная гостиная» разработана педагогическим коллективом учреждения в соответствии с ФГОС ДО, на основе парциальной программы Н. Д. Сорокиной «Театр–творчество–дети»;

2. Парциальная программа «Природа и художник» Т. А. Копцевой, направлена на художественно-эстетическое развитие детей дошкольного возраста;

3. Программа экологического воспитания в детском саду «Юный эколог» С. Н. Николаевой.

В дошкольном учреждении строго соблюдается максимально допустимый объём образовательной недельной нагрузки в соответствии с санитарно-эпидемиологическими правилами и нормативами. Также строго выполняются временные нормативы по продолжительности НОД.

В первой половине дня в младших группах планируется не более двух интеллектуальных форм занятий, в группах старшего дошкольного возраста - не более трех. Образовательная деятельность, требующая повышенной познавательной активности и умственного напряжения детей, проводится в первой половине дня и в дни наиболее высокой работоспособности детей (вторник, среда), сочетаясь с музыкальным и физическим развитием.

В середине времени, отведённого на НОД, проводятся физминутки. Перерывы между периодами НОД - не менее 10 минут.

II неделя ноября и II неделя февраля отводится для организации «Творческих каникул», во время которых проводится образовательная деятельность эстетически направленного цикла.

В летний период жизнь детей максимально выносится на свежий воздух, где проводятся согласно плану летней оздоровительной работы спортивные и подвижные игры, праздники, развлечения, а также увеличивается время прогулок.

Объём образовательной нагрузки

Возрастная группа	Кол-во ООД в неделю (включая кружковую работу)	Нагрузка в соответствии с СанПиН	Длительность ООД (мин.) не более	Длительность ООД (недельная образовательная нагрузка)	Длительность ООД (годовая образовательная нагрузка)
1-я младшая группа «Сказка»	10	10	~ 8-10	~ 1 ч 40 мин.	~ 49 ч.
2-я младшая группа «Зайчики»	11	11	~ 15	~ 2 ч. 45 мин.	~ 86 ч.
Старшая комбинир. гр. «Лучики»	15	15	~ 25	~ 6 ч. 15 мин.	~ 215 ч.
Подгот. комбинир. гр.«Смешарики»	17	15	~ 30	~ 8 ч. 30 мин.	~ 291 ч.
Подгот. комбинир. гр«Звездочки»	17	17	~ 30	~ 8 ч. 30 мин.	~ 291 ч.
Подгот. комбинир. гр «Солнышки»	17	17	~ 30	~ 8 ч. 30 мин.	~ 291 ч.

Образовательный процесс в каждой возрастной группе организован на основе ООП ДО, рабочей программы педагога, перспективного и комплексно-тематического планирования, расписанием НОД и режимом дня. Также педагоги в своей работе учитывают годовой план, учебный план и календарный учебный график.

Годовой календарный учебный график определяет соотношение и продолжительность периодов образовательной деятельности, каникул и летнего оздоровительного периода.

Годовой план воспитательно-образовательной работы содержит задачи, направленные на повышение методической грамотности педагогов, на формирование привычки к здоровому образу жизни, на взаимодействие с родителями воспитанников и социальным окружением. В годовом плане определены мероприятия с воспитанниками, с родителями, с педагогическим коллективом.

### *Формы и методы работы с воспитанниками*

#### Социально-коммуникативное развитие:

Моделирование ситуаций выбора с последующим обсуждением действий персонажей. В ходе беседы дети дают оценку поступкам героев, рассуждают, как стоило бы вести себя в таких условиях. Игры с правилами, сюжетно-ролевые игры: дошкольникам дается право по очереди руководить действиями воспитателями или других детей из группы. Наблюдение, исследование, экспериментирование.

#### Познавательное развитие:

Все виды активности, основанные на принципе «вижу-действую»: наблюдение, экспериментирование, исследования, экскурсии. Прием «Знаете ли вы?»: развивающие беседы, чтение познавательной литературы, проектная деятельность. Коллекционирование, создание альбомов и выставок, проведение встреч с интересными людьми.

#### Речевое развитие:

- Подготовка к письму: создание ритмических рисунков, штриховка, написание элементов букв в сетке, тренировка мелкой моторики.
- Владение речью как средством коммуникации: проведение артикуляционной гимнастики, расширение активного словаря в ходе знакомства с книжкой культурой, экскурсионной активности, подготовки выставок, проведения бесед на различные темы.
- Подготовка к обучению чтению: дифференциация звуков, выявление последовательности звуков в словах, проведение звуко-буквенного анализа простых слов в игровой форме.

#### Художественно-эстетическое развитие:

- Создание коллективных творческих работ - панно, альбомов, выставок; освоение точечных приемов в ходе групповой и индивидуальной работы, знакомство с полотнами знаменитых художников.
- Музыка - слушание лучших произведений детских композиторов, исполнительство - разучивание песен, знакомство с простыми музыкальными инструментами, театрализация, организация музыкальных праздников и развлекательных мероприятий.
- Художественная литература - слушание высокохудожественных прозаических и поэтических произведений, народных сказов, проведение книжных выставок.

#### Физическое развитие:

Педагогическая работа предусматривает организацию безопасной и содержательной физической активности детей, соответствующей возрастным психофизическим особенностям, что достигается посредством создания условий для систематического выполнения воспитанниками простых движений (ходьба, прыжки, бег, повороты и другие комплексы, которые постепенно усложняются) с последовательным переходом от демонстрации к озвучиванию словесных команд. Реализация физкультурного комплекса осуществляется во время целевых занятий, во время выполнения физкультминуток, пальчиковой гимнастики, гимнастики для глаз, а также при организации подвижных игр, поисковых квестов, игр с элементами соревнований, развлекательных мероприятий, театрализаций.



### *Реализованные мероприятия:*

**Утренники:** Осенний бал, Новый год, 23 февраля, 8 Марта, День Победы, Выпускной бал.

**Музыкальные развлечения:** День знаний, День матери, Рождественские развлечения, Масленица, День смеха, день космонавтики, 9 мая, День защиты детей.

**Спортивные праздники:** эстафета «Веселые старты», эстафеты «Школа юного космонавта», познавательная эстафета «Путешествие в страну здоровья», в младших группах «Путешествие в волшебную страну».

**Беседы тематические:** по ПДД, безопасность на воде.

**Выставки:** Осенний вернисаж, Выставка зимних поделок, «Моя мама – самая лучшая» - выставка детских рисунков, «Наши папы – сильные, смелые, умелые» - выставка детских рисунков.

### **Театрализованные неделя:**

«Репка» – первая младшая группа «Сказа»;

«Три медведя» – вторая младшая группа «Зайчики»;

«Волк и семеро козлят» – подготовительная группа «Солнышко»;

«Медведь и все, все, все» – подготовительная группа «Звездочки»;

«Мы на речке отдыхали» – подготовительная группа «Лучики»;

«Сказка о глупом мышонке» – подготовительная группа «Смешарики».

**Проекты:** «Здравствуй осень», «Новогодняя игрушка», «Кормушка для птиц», «Ура, день космонавтики!».

На территории детской площадки в зимнее время создаются скульптуры из снега, снежная горка, летом садим огород.

## **2.4 Коррекционно-развивающая деятельность**

В детском саду функционируют 4 группы комбинированной направленности, в которые включаются для совместного обучения как здоровые дети, так и дети-инвалиды, и дети с ограниченными возможностями здоровья (далее ОВЗ). Количество детей со статусом ОВЗ на начало учебного года составило 46 ребенка, на конец учебного года 54 ребенка. Содержание образования, условия организации обучения и воспитания детей с ограниченными возможностями здоровья определяются адаптированной образовательной программой.

В основе АООП ДО лежит психолингвистический подход к речевой деятельности как к многокомпонентной структуре, включающей семантический, синтаксический, лексический, морфологический и фонетический компоненты, предполагающей интенсивный и экстенсивный пути развития и формирование «чувства языка».

Программой предусматривается разностороннее развитие детей, коррекция недостатков в их речевом развитии, а также профилактика вторичных нарушений, развитие личности, мотивации и способностей детей в различных видах деятельности. В первую очередь на занятиях решаются задачи по развитию речи. Большое внимание уделяется дыхательной и артикуляционной гимнастике, увеличению пассивного и активного словаря (в игровой форме). Уделяется внимание сенсорному развитию, ориентировочно-познавательной деятельности детей. Также в занятия включены упражнения на развитие общей и мелкой моторики. Такие упражнения направлены на обучение детей правильно ходить, бегать, прыгать, действовать с различными предметами, координировать движения рук и пальцев, выполнять движения в соответствии с текстом, управлять мышечным напряжением, организовывать движения в соответствии с ритмом речи.

**Выводы:** По результатам коррекционной работы с детьми отмечаются положительные изменения в развитии мелкой моторики, социально-эмоциональном, познавательном и речевом развитии. У детей сформированы первоначальные представления о себе и окружающем мире, в достаточной мере развиты восприятие цвета, формы и величины предметов, внимание, память. Повысилась речевая активность, увеличился словарный запас. Воспитанники стараются подражать речи взрослого и говорить развёрнутыми предложениями, используют обобщающие понятия (еда, игрушки, одежда и обувь, посуда, животные). Могут ответить на вопросы взрослого, обратиться к нему с просьбой. Произошли позитивные изменения в социально-эмоциональном развитии - дети легко вступают в контакт со взрослым, умеют взаимодействовать друг с другом, адекватно проявляют свои чувства и реагируют на чувства других, стараются помочь. Навыки самообслуживания развиты. Уровень ниже среднего остался у ребёнка, практически не посещавшего детский сад.

### *2.5 Психолого-педагогическое сопровождение*

В настоящее время определены Федеральные государственные требования, в соответствии с которыми в системе дошкольного образования наиболее востребованным становится психолого-педагогическое сопровождение всех участников образовательного процесса. Поэтому забота о реализации права ребёнка на полноценное и свободное развитие - неотъемлемая цель деятельности любого детского сада.

Сопровождение – это особая форма пролонгированной медико-валеологической, социальной, психологической, педагогической помощи. Результатом такой помощи личности является новое качество – **адаптивность**,

т.е. способность самостоятельно достигать относительного равновесия в отношениях с собой и окружающими в благоприятных и в экстремальных ситуациях.

Следовательно, работа специалистов ДОО будет заключаться в развитии этого качества – адаптивности – всеми доступными средствами.

Исходя из этого, выделяют основные направления реализации психолого-педагогического сопровождения:

- Диагностика с целью выявления затруднений, определения ресурсов и видов помощи. Она может быть как индивидуальной, так и групповой; с включением блока методик направленных на изучение коммуникативной функции, эмоционально-волевой сферы, мотивационных параметров, состояний межличностных отношений и т.д.

- Просвещение посредством повышения уровня компетентности участников образовательных отношений: лекции, семинары для педагогов и родителей, родительские клубы, конференции, оформление стендов, публикации в изданиях различного уровня, подготовка буклетов, сборников для педагогов и родителей.

- Консультирование, в процессе которого оказывается необходимая информационная и практическая помощь всем участникам образовательного процесса.

- Развивающее направление, в ходе которого накапливается опыт использования поддерживающего взаимодействия; отрабатываются способы и приемы адаптивного поведения, происходит обучение конструктивным способам взаимодействия;

- Коррекция, активное психолого-педагогическое воздействие, направленное на устранение отклонений в личностном развитии, гармонизацию личности и межличностных отношений в конкретных образовательных условиях.

Психолого-педагогическое сопровождение может осуществляться при помощи специфических, системных, индивидуальных и групповых методов.

Технологии сопровождения предполагают использование аналитических, оценочных, диагностических, развивающих и обучающих методов. Первенство остается за системой активных методов обучения, а также различными формами индивидуальной работы, моделирования и проектирования.

Конечной целью психолого-педагогического сопровождения является создание в рамках объективно данной ребенку среды обучения и воспитания условий для его оптимального в имеющихся обстоятельствах личностного развития.

В ДОО организована служба сопровождения в рамках ПМПк, который создан для проведения психолого-педагогической оценки динамики развития ребенка и определения механизмов и конкретных способов реализации ИОМ, и оценки результативности выбранных методов и технологий помощи ребенку и его адаптации в ДОО.

В состав консилиума входят старший воспитатель (выполняет роль координатора), учителя-логопеды, педагог-психолог (по приглашению), медсестра, воспитатели комбинированных групп.

Заседания ПМПк проходят не реже 3-4 раз в год, возможна организация внепланового консилиума по запросам специалистов (выяснение или возникновение новых обстоятельств, отрицательная динамика ребенка).

Каждый специалист оценивает психофизическое состояние ребенка и дает прогноз в плане обучения, воспитания и социальной адаптации. Учитель-логопед выявляет характер речевого недоразвития, определяет условия и форму сопровождения, адекватные возможностям ребенка в рамках дошкольного учреждения.

Психолого-педагогическое обследование дошкольников проводится в начале, в середине и в конце учебного года. Его задача – определить качество усвоения программного материала детьми. Данные индивидуального обследования отражают направления развития ребенка с учетом коррекционной работы. В результате – составляется психолого-педагогическая характеристика, даются рекомендации по дальнейшей коррекционно-развивающей работе, вносятся изменения в ИОМ.

**Выводы:** Отсутствие педагога-психолога значительно снижает качество коррекционно-развивающей работы, вся основная нагрузка по развитию высших психических функций воспитанников распределяется на учителей-логопедов, воспитателей групп. Отсутствие специальных знаний в области коррекционной педагогики и психологии вызывает затруднения у воспитателей при работе с детьми с ОВЗ.

*Перспективы развития:* Снижение нагрузки на учителей-логопедов посредством введения в штатное расписание ставки педагога-психолога; обучение и консультирование воспитателей.

## ***2.6 Взаимодействие ДОО с родителями (законными представителями) воспитанников***

Формы работы с родителями:

1. Первичная беседа и анкетирование при поступлении ребенка в дошкольное учреждение.

2. Беседы и консультации, родительские практикумы (чаще - в комбинированных группах по вопросам речевого развития детей, обучения методам коррекции).

3. Анкетирование.

4. Родительские собрания.

5. Совместные мероприятия: конкурсы, праздники, выставки детских рисунков.

В течение 2022 года были проведены следующие мероприятия:

- Групповые родительские собрания в течение года, консультации специалистов ДООУ, учителей-логопедов, инструктора по физической культуре.

- Ежедневные индивидуальные беседы.

- Подготовка к городским конкурсам 2022г.

**Выводы:** Необходимо продолжать и дальше работу с родителями, индивидуализировать помощь семьям в воспитании детей. Активно привлекать семьи к участиям в мероприятиях ДОО.

## 2.7 Оценка содержания и качества подготовки воспитанников

В целях реализации ООП ДО в 2022 году проводилась целенаправленная работа по освоению содержания образовательных областей.

Оценка индивидуального развития детей проводится педагогом в ходе внутреннего мониторинга. Обращают внимание на показатели развития личности ребенка. Результаты используют для оптимизации образовательной работы с группой дошкольников и для решения задач индивидуализации образования.

Мониторинг осуществляется в форме регулярных наблюдений педагога за детьми в повседневной жизни и в процессе непосредственно образовательной деятельности. Выявленные показатели развития каждого ребенка фиксируются педагогом в диагностических картах (на начало и на конец года). В соответствии с годовым планом работы диагностические мероприятия проходят: I-II недели сентября, III-IV недели апреля.

По итогам 2022 – 2023 учебного года 98% воспитанников освоили ООП ДО.

Освоили	Частично освоили	Не освоили
81%	17%	2%

Образовательные области	Показатель		
	Сформирован	Частично сформирован	Не сформирован
Социально-коммуникативное развитие	81%	17%	2%
Познавательное развитие	79%	17%	4%
Речевое развитие	76%	19%	5%
Художественно – эстетическое развитие	74%	25%	1%
Физическое развитие	89%	9%	2%

Работа по реализации основной образовательной программы будет продолжена в 2023 году, и итоговый уровень освоения обучающимися ООП ДО за 2022 – 2023 учебный год будет определен в апреле 2023 года.

**Выводы:** Анализ освоения основной образовательной программы показал, что большая часть детей (80%) полностью освоили программу: наилучшие показатели по образовательным областям «Физическое развитие» (89%), «Социально – коммуникативное развитие» (81%).

Несколько ниже показатели по образовательным областям «Художественно-эстетическое развитие» (74%), «Познавательное развитие» (79%), «Речевое развитие» (76%). Причины: Воспитанники с тяжелыми нарушениями речи и особенностями индивидуального развития.

В целом, у выпускников ДОО сформированы предпосылки учебной деятельности: дети умеют обобщать, сравнивать объекты, классифицировать, делать выводы. Решают простейшие логические задачи, знают и умеют графически отображать цифры и элементы прописных букв. В большинстве своем владеют навыками самоконтроля и самодисциплины, умеют работать по инструкции и примеру. Обладают представлением о том, что такое школа и какими знаниями и навыками нужно обладать для дальнейшего школьного обучения.

## ***2.8 Характеристика достижений ДОО***

В связи со сложной эпидемиологической обстановкой, режимом самоизоляции некоторые конкурсы остались незавершенными.

### ***Участие ДОО в профессиональных конкурсах, проектах***

<b>Мероприятие</b>	<b>Результат</b>	<b>Дата проведения</b>
Всероссийский хореографический фестиваль «Создай Мечту» -проводит фестивальный центр «Ярче звезд» номинация «Детский танец», композиция «Пятнышки» возрастная группа 5-6 лет. Гладкова Алиса. Хореограф Кривошеина Светлана Витальевна	Диплом I степени	2022
Всероссийский фестиваль детского и юношеского творчества Золотой кубок России. Танец «Баламуты»	Диплом Лауреат II степени	2022

<p>Вокальный конкурс «Осенние мотивы» в МКДОУ д/с № 66. Организаторы конкурса: ст.воспитатель Шевченко Н.В., муз.рук. Коваль Т.В. Победители Шмыгин П., Галкина К., Трушина Н., Патрашкова К.</p>	<p>Дипломы I, II, III место</p>	<p>Сентябрь, 2022</p>
<p>VIII Международный конкурс детского творчества По пятам осени 2022 (Информационно-издательский Центр «Оливье») в номинации «Песня» (Соло) Трушина Николь, муз. рук. Коваль Т.В.</p>	<p>Диплом (специальный приз «За оригинальную постановку»)</p>	<p>24.11.2022</p>
<p>VIII Международный конкурс детского творчества По пятам осени 2022 (Информационно-издательский Центр «Оливье») в номинации «Шумовой оркестр» дети детского сада МКДОУ д/с № 66, муз. рук. Коваль Т.В.</p>	<p>Диплом III степени</p>	<p>24.11.2022</p>
<p>Городской конкурс чтецов дошкольного возраста «Детство – чудесная страна»: «» Жирова Евгения <u>5 лет</u> (Воспитатели Яценко Г.А., Головкова Л.П.) «» Коваль Елизавета <u>6 лет</u> (Воспитатели Яценко Г.А., Головкова Л.П.)  «» Трушина Николь <u>6 лет</u> (Воспитатели Яценко Г.А., Головкова Л.П.)  «» Поликарпова <u>Алиса</u> (Воспитатели Чеповая Н.А., Семенович Е.А.)  «» Шмыгин Павел (Воспитатели Чеповая Н.А., Семенович Е.А.)</p>	<p>Диплом участника «Самый обаятельный исполнитель» Диплом участника «За артистизм и эмоциональность исполнения» Диплом лауреата 1 степени Диплом участника «За артистизм и эмоциональность исполнения» Диплом участника «За любовь к художественному слову»</p>	<p>2022г.</p>
<p>Департамент культуры, спорта и молодежной политики мэрии города Новосибирска МУП «Новосибирский зоопарк имени Р.А. ШИЛО» Конкурс елочных игрушек «Новогодняя игрушка-зверюшка» Сугатова Анна, Белев Семен (Воспитатели Рыбалкина Е.Л., Авдонкина Ю.С.)</p>	<p>Диплом</p>	<p>Декабрь 2022</p>

<p>V Всероссийский профессиональный конкурс «Ты - гений!». Номинация: Культурное наследие. Название работы: «Куклы Крупенички». Участник: воспитатель Ердакова Н.В.</p>	<p>Диплом</p>	<p>24/01/2023</p>
<p>Участник Всероссийского форума «Педагоги России: инновации в образовании» Пиджакова В.В. «Наставничество в педагогике. Актуальные компетенции педагога в современном мире». Участник: воспитатель Ердакова Н.В.</p>	<p>Сертификат</p>	<p>2022</p>
<p>Участник Всероссийского мастер-класса «Особенности организации образовательной деятельности с дошкольниками с тяжелыми и множественными нарушениями развития в соответствии с ФГОС ДО». Участник: инструктор по физической культуре Бестужева Т.Д.</p>	<p>Сертификат</p>	<p>22.10.2022</p>
<p>Выступление на Педагогическом совете МКДОУ д/с № 66. Воспитатель Ибрагимова О.В.</p>	<p>Сертификат</p>	<p>2022</p>
<p>Участник Всероссийского вебинара «Система работы по гармонизации детско-родительских отношений средствами физической культуры». Участник: инструктор по физической культуре Бестужева Т.Д.</p>	<p>Сертификат</p>	<p>26.01.2023</p>
<p>Участник Всероссийского вебинара «Эффективные формы оздоровительной физической культуры на занятиях с детьми в соответствии с ФГОС». Участник: инструктор по физической культуре Бестужева Т.Д.</p>	<p>Сертификат</p>	<p>27.01.2023</p>
<p>Участник Всероссийского вебинара «Эффективные формы оздоровительной физической культуры на занятиях с детьми в соответствии с ФГОС». Участник: инструктор по физической культуре Бестужева Т.Д.</p>	<p>Сертификат</p>	<p>27.01.2023</p>



Участник учебного семинара «Методика проведения занятий по физической культуре в детском саду» от городского методического объединения инструкторов по ФК ДОО». Городской центр образования и здоровья «МАГИСТР». Участник: инструктор по физической культуре Бестужева Т.Д.	Сертификат	03.04.2023
Городской конкурс художественного слова «Поэзии чудесные страницы» Воспитатели: Рыбалкина Е.Л., Авдонкина Ю.С. Дети: Старусев Алексей, Старусева Фаина, Патрашкова Катя, Сакун Ксения	Лауреаты III степени	11.03.2023
Международный игровой конкурс «Человек и природа» - 2023 Космическое путешествие. Количество участвующих детей – 21. Воспитатели Яценко Г.А., Головкова Л.П., Семенович Е.А., Чеповая Н.А.	Сертификаты и благодарственные письма	29.03.2023

### *Участие педагогов в методических мероприятиях района и города*

Название мероприятия	Результат
РМО музыкальных руководителей «Содержание коррекционной работы музыкального руководителя с детьми ОВЗ». Тема выступления «Нейроложки – как средство развития межполушарных связей у детей с ОВЗ»	Программа участия в РМО
Городское методическое объединение музыкальных руководителей ДОО города Новосибирска. Тема выступления «Нейроложки – как средство развития межполушарных связей у детей с ОВЗ»	Свидетельство

### *2.9 Наличие необходимых условий для охраны и укрепления здоровья, организации питания воспитанников*

В МКДОУ д/с № 66 организовано 5-ти разовое питание на основе 10-ти дневного меню. Стоимость питания (в расчёте на одного воспитанника в день) составляет: 135 руб. - воспитанники до 3 лет; 165 руб. – воспитанники от 3 до 7 лет; 165 руб. – воспитанники с ОВЗ (из средств бюджета).

Ежедневно осуществляется контроль за качеством питания, разнообразием и витаминизацией блюд, закладкой продуктов питания, кулинарной обработкой, выходом блюд, вкусовыми качествами пищи,

правильностью хранения и соблюдением сроков реализации продуктов питания.

В повседневные рационы детский сад включает все основные группы продуктов – мясо, рыба, молоко и молочные продукты, яйцо, овощи, фрукты, хлеб, крупы и т.д.

Мясо и рыба приготавливаются в виде самых разнообразных блюд – котлет, тефтелей, фрикаделек, гуляша и др. Наряду с молоком детям регулярно дается кефир, йогурт и другие кисломолочные напитки, которые способствуют нормальному пищеварению. В детском саду детям обязательно даются такие молочные продукты, как сыр, творог, сметана (два последних продукта используются только после тепловой обработки). В питание детей включается хлеб (черный и белый), крупы, макаронные изделия, обеспечивающие детей крахмалом, растительными волокнами, витаминами, магнием и др.

Медицинское обслуживание осуществляется ГБУЗ НСО «Детская городская клиническая больница № 4 им. В. С. Гераськова» на основании Соглашения о сотрудничестве. Закрепленный врач и старшая медицинская сестра совместно с администрацией ДОО несут ответственность за здоровье и физическое развитие детей, проведение лечебно-профилактических мероприятий, соблюдение санитарно-гигиенических норм, режима и качества питания.

Медицинская сестра работает согласно плана, разработанного на год, в котором учтены оздоровительная, профилактическая и санитарно-просветительная работа.

Врач-педиатр осуществляет лечебно-профилактическую поддержку воспитанникам, проводит диспансеризацию декретированных возрастов (3,5,7 лет). Совместно с медсестрой направляет на профилактические прививки, согласно Национальному календарю прививок, ежегодно организует проведение профилактического осмотра детей узкими медицинскими специалистами. Медицинская сестра проводит антропометрические измерения детей в начале и конце учебного года, оказывает доврачебную помощь, осуществляет контроль за качеством питания детей.

Медицинский блок представлен следующими помещениями:

медицинский кабинет (осмотр детей, работа с документацией, рабочее место медицинской сестры);

изолятор;

туалет.

Медицинский блок оснащен медицинским оборудованием и инвентарем в необходимом объеме, медикаменты приобретены в соответствии с утвержденным перечнем, согласно приказу № 822. Сроки годности и условия

хранения соблюдены. В каждой группе имеется аптечка первой неотложной помощи.

### *Охрана и укрепление здоровья детей*

Заведующим, воспитателями ведется строгий контроль охраны здоровья воспитанников. Зав. по АХЧ и ответственный по ОТ систематически проводят технические осмотры помещений детского сада, проверяют соблюдение сотрудниками правил пожарной безопасности. С педагогами проводятся инструктажи по пожарной безопасности, технике безопасности, охране жизни и здоровья воспитанников.

Помещения ДОО ежедневно убираются и проветриваются. Режим дня соблюдается повсеместно.

Для охраны и укрепления здоровья воспитанников в детском саду имеется физкультурный зал площадью 67,1 кв.м. С целью профилактики заболеваний со всеми детьми ДОО осуществляется комплекс оздоровительных мероприятий:

Ежедневные циклы физкультурных занятий: праздники и развлечения; гимнастика после сна; ежедневный режим прогулок 3-4 часа; обеспечение двигательной активности детей атрибутами и пособиями; создание необходимой развивающей среды; строгое соблюдение двигательного режима и режима дня; проведение утренней гимнастики, оздоровительный бег, физкультминутки, игры с движениями в свободной деятельности; музыкальные занятия.

Система закаливающих мероприятий: обширное умывание; ходьба босиком по «дорожкам здоровья» (закаливание, элементы рефлексотерапии, профилактика плоскостопия); полоскание полости рта водой комнатной температуры; в ежедневную работу с детьми включаем комплексы дыхательной гимнастики, пальчиковой гимнастики, самомассажа и точечного массажа; воздушные ванны в облегченной одежде; гимнастика на свежем воздухе в теплый период года.

Укрепление здоровья воспитанников через проведение уроков физическому культуру и развлечений на свежем воздухе реализуется в полном объеме благодаря организациям занятий на спортивных, игровых площадках и прилегающей территории. Все разделы программы по физической культуре реализуются в полном объеме. С целью профилактики различных заболеваний воспитателями групп проводятся ежедневные мероприятия по обучению воспитанников правилам ЗОЖ и культурно-гигиеническим навыкам. Для всех возрастных групп разработан режим дня с учётом возрастных особенностей детей и специфики сезона (на тёплый и холодный период года). Для детей раннего возраста впервые посещающих ДОО специальный адаптационный

режим. Профилактика несчастных случаев с воспитанниками во время пребывания в образовательной организации ведется силами всех сотрудников организации. Для этого выполняется весь комплекс инструктивных мер.

Условия на территории детского сада. На участках и вокруг всей территории посажены деревья и кустарники, не представляющие опасности детям, которые своевременно стригаются и убираются сухие ветки и корни. Участки детского сада своевременно убираются от мусора и посторонних предметов. Заготовлен песок для посыпания дорожек в зимний период. Своевременно проводится ремонт оборудования участков и изгородей.

В помещениях ДОО. Вся мебель пронумерована, оборудование надежно закреплено. Батареи отопления ограждены экранами. Все выходы и входы из здания освещены. Для хранения дезинфицирующих и моющих средств оборудованы специальные шкафы, к которым нет доступа детям. Вдоль всех лестниц имеются перила в соответствии с ростом детей.

Работа пищеблока регламентирована санитарно-эпидемиологическими правилами и нормативами «Санитарно-эпидемиологические требования к устройству, содержанию и организации режима работы в дошкольных организациях» СП 2.4.3648-20 утвержденным Постановлением Главного государственного санитарного врача РФ от 28.09.2020 №28.

Устройство, оборудование, содержание пищеблока учреждения соответствует санитарным правилам к организациям общественного питания, изготовлению и оборотоспособности в них пищевых продуктов и продовольственного сырья. Пищеблок оборудован необходимым технологическим и холодильным оборудованием.

Выводы: В учреждении разработана система профилактических и оздоровительных мероприятий, направленных на сохранение, укрепление физического и психического здоровья всех участников образовательного процесса. Вместе с увеличением количества детей сократилась площадь для образовательной деятельности.

### ***2.10 Кадровое обеспечение образовательного процесса***

Основными критериями оценки кадровых условий в организации являются: соответствие квалификации педагогических работников требованиям, установленным в Профессиональном стандарте педагога; соответствие квалификации педагогических работников требованиям, установленным в ЕКСД, раздел «Квалификационные характеристики должностей работников в сфере образования»; профильная направленность квалификации педагогических работников в соответствии с занимающей должностью.

**Распределение педагогических работников по уровню образования и полу<sup>2</sup>:**

Наименование показателей	Всего работников	из них имеют образование				женщины
		высшее	из них педагогическое	среднее профессиональное образование	из них педагогическое	
Численность педагогических работников, в том числе:	17	12	11	5	5	17
- воспитатели	12	7	7	5	5	12
- старшие воспитатели	1	1	-	-	-	1
- музыкальные руководители	1	1	1	-	-	1
- инструктор по физ.культуре	1	1	1	-	-	1
- учителя-логопеды	2	2	2	-	-	2
Численность педагогических работников прошедших в течение последних трех лет повышение квалификации	16	-	-	-	-	-

**Распределение педагогических работников по возрасту<sup>3</sup>:**

Наименование показателей	Число полных лет по состоянию на 1 января 2020 года									
	молоче 25 лет	25–29	30–34	35–39	40–44	45–49	50–54	55–59	60–64	65 и более
Численность педагогических работников	-	2	2	-	5	4	2	1	-	1
в том числе:	-	2	-	-	4	2	2	1	-	1
- воспитатели	-	2	-	-	4	2	2	1	-	1
- старшие воспитатели	-	-	-	-	-	1	-	-	-	-
- муз. руководители	-	-	-	-	-	1	-	-	-	-
- учителя-логопеды	-	-	1	-	1	-	-	-	-	-
- инструктор по физ. культуре	-	-	1	-	-	-	-	-	-	-

**Распределение педагогических работников по стажу работы<sup>4</sup>:**

Наименование показателей	Всего работников	в том числе имеют общий стаж работы, лет						имеют педагогический стаж	в том числе имеют педагогический стаж работы, лет					
		до 3	от 3 до 5	от 5 до 10	от 10 до 15	от 15 до 20	20 и более		до 3	от 3 до 5	от 5 до 10	от 10 до 15	от 15 до 20	20 и более
Численность педагогических работников	17	0	0	3	1	5	8	17	2	-	5	4	1	5

<sup>2</sup> Отчет 85-К за 2022 г.

<sup>3</sup> Отчет 85-К за 2022 г.

<sup>4</sup> Отчет 85-К за 2022 г.

Итак, высшее педагогическое образование имеют 12 (71%) педагогов, среднее профессиональное – 5 (29%) человек. Из них, 3 (18%) специалиста обучались по направлению подготовки «Специальное (дефектологическое) образование» и имеют квалификацию, позволяющую работать с детьми с ОВЗ, в частности, с нарушениями речи.

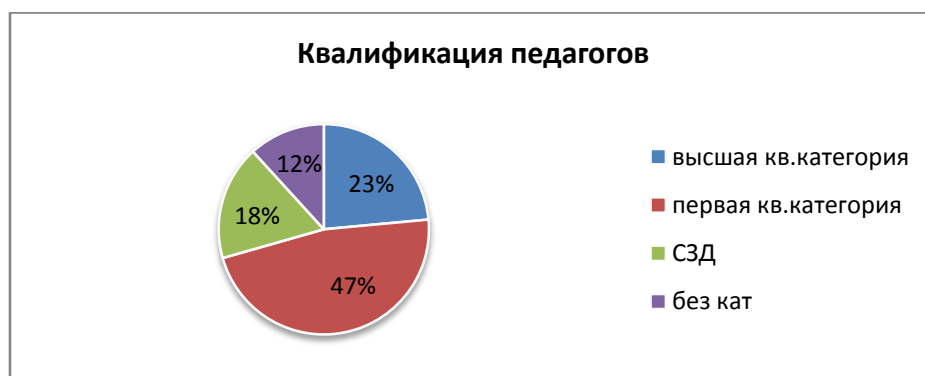
Кадровый состав в своем большинстве среднего и старшего возраста. Средний возраст – 44 года.

В соответствии со ст.48 ФЗ № 273 «Об образовании в Российской Федерации» педагогические работники обязаны осуществлять свою деятельность на высоком профессиональном уровне. Следовательно, за последние три года курсы повышения квалификации прошли 17 (100%) педагогов.

Из них, курсы повышения квалификации на кафедре коррекционной педагогики и психологии НИПКиПРО прошли 9 (53%) педагогов.

В 2022-2023 году, КПК:

- НИПКиПРО – 14 чел.;
  - АНО ДПО «Московская академия профессиональных компетенций» - 2 чел.
- Процедура аттестации составляет немаловажный аспект в формировании профессионального статуса педагога.



В соответствии с этим, педагогический состав учреждения прошел процедуру аттестации 23% (4 чел.) педагогов имеют высшую категорию, 47% (8 чел.) педагогов имеют 1 категорию, 18% (3 чел.) педагогов имеют соответствие занимаемой должности и 12% (2 чел.) вновь принятые педагоги без категории. Уровень профессионального мастерства педагогов зависит от условий, созданных в каждом конкретном образовательном учреждении. В МКДОУ д/с № 66 реализуются разнообразные формы повышения уровня квалификации педагогов: курсы повышения квалификации, участие в городских и районных методических объединениях, творческих группах, обучение и переподготовка в СУЗах и ВУЗах, конкурсы профессионального мастерства.

**Выводы:** Образовательная деятельность в ДООУ организована в соответствии с требованиями, предъявляемыми законодательством к дошкольному образованию и направлена на сохранение и укрепление здоровья воспитанников, предоставление равных возможностей для полноценного развития каждого ребёнка. Воспитатели обладают основными компетенциями, необходимыми для создания условий развития детей в соответствии с ФГОС ДО.

### **3. ИНФРАСТРУКТУРА. МАТЕРИАЛЬНО-ТЕХНИЧЕСКОЕ И ИНФОРМАЦИОННОЕ ОБЕСПЕЧЕНИЕ**

#### **3.1 Оценка образовательной среды. Информационное обеспечение.**

Площадь помещений ДООУ:

Наименование показателей	Общая площадь зданий
Общая площадь зданий (помещений)	1072,0
из нее площадь помещений, используемых непосредственно для нужд образовательной организации	853,9
из нее: групповых ячеек (раздевальная, групповая, спальня, туалетная)	709,2
дополнительных помещений для занятий с детьми, предназначенных для поочередного использования всеми или несколькими детскими группами (музыкально-физкультурный зал, кабинет логопеда и другое)	76,4
площадь групповых ячеек для детей в возрасте 3 года и старше	492,3

#### **Наличие помещений в ДООУ<sup>5</sup>:**

Наименование показателей	Да – 1; Нет – 0
Физкультурный зал	1
Музыкальный зал	1
Закрытый плавательный бассейн	0
Зимний сад	0
Изолятор	1

В МКДОУ 6 групп. В состав каждой группы входит: игровая, спальня, приемная, туалетная комната. Кроме того, для организации образовательной работы с детьми в МКДОУ имеются следующие помещения:

- музыкально-спортивный зал;
- 2 кабинета для индивидуальных занятий учителя-логопеда с детьми;
- методический кабинет.

<sup>5</sup> Отчет 85-К за 2022 год

### *Техническое состояние зданий<sup>6</sup>:*

Наименование показателей	Да – 1; Нет – 0
Требует капитального ремонта	0
Находитесь в аварийном состоянии	0
Имеет все виды благоустройства	1
- центральное отопление	1
- водоснабжение	1
- канализацию	0
Число зданий организации – всего, ед	1
из них: - требуют капитального ремонта	0
- находятся в аварийном состоянии	0

На участке детского сада имеется спортивная площадка, 6 прогулочных детских площадок с верандой, малые игровые формы.

В педагогическом процессе широко используются современные технические средства обучения и информационно-коммуникационные технологии.

В кабинете специалистов оборудовано рабочее место: имеется ПК, принтер.

### *Электронные ресурсы<sup>7</sup>:*

Наименование показателей	Всего
Число персональных компьютеров – всего	7
из них:	
- ноутбуки и другие портативные персональные компьютеры (кроме планшетных)	2
- планшетные компьютеры	-
- имеющие доступ к сети Интернет	7
Мультимедийные проекторы	1
Принтер	6
Сканер	4
Ксерокс	6
МФУ	4
Наличие в образовательной организации (1-да, 2-нет)	
- собственный сайт в сети Интернет	1
- обзорных мультимедийных презентаций о дошкольной образовательной организации (1-да, 2-нет)	2

<sup>6</sup> Отчет 85-К за 2022 год

<sup>7</sup> Отчет 85-К за 2022 год



### **Затраты на внедрение и использование цифровых технологий<sup>8</sup>:**

Наименование показателя	Всего, тыс. руб.
Затраты на внедрение и использование цифровых технологий – всего	34,9
из них:	
- затраты на продукты и услуги в области информационной безопасности	-
Внутренние затраты на внедрение и использование цифровых технологий	34,9
из них:	
- на приобретение машин и оборудования, связанных с цифровыми технологиями, а также техническое обслуживание, модернизацию, текущий и капитальный ремонт, выполненные собственными силами	-
из них на приобретение:	
- вычислительной техники и оргтехники	-
- коммуникационного оборудования	-
- на приобретение программного обеспечения, адаптацию и доработку программного обеспечения, выполненные собственными силами	-
в том числе российского программного обеспечения	-
- на оплату услуг электросвязи	34,9
в том числе на оплату доступа к Интернету	22,9
- на приобретение цифрового контента (книги, музыкальные произведения, изображения, видео в электронном виде и т.п.)	-
Внешние затраты на внедрение и использование цифровых технологий	-

Каждое помещение укомплектовано соответствующей мебелью общего назначения, игровой и мягкой мебелью, необходимым оборудованием.

Для облегчения труда обслуживающего персонала и создания в группах комфортных условий пребывания детей каждая группа оборудована следующей бытовой техникой: пылесос для сухой уборки, водонагреватель электрический накопительный.

Медицинский кабинет укомплектован современным медицинским оборудованием.

Музыкально-спортивный зал оборудован спортивным инвентарём.

Пищеблок и прачечная оснащены технологическим оборудованием.

#### **Условия информатизации**

№ п/п	Наименование	Количество
1.	Ноутбук	2
2.	Персональный компьютер (ПК), в том числе:	7
3.	- методический кабинет	1
4.	- логопедический кабинет	2
5.	- медицинский кабинет	1
6.	- кабинет завхоза	1
7.	- бухгалтерия	2
8.	Принтер, всего	7
	в том числе МФУ	4
9.	Музыкальный центр (музыкально-спортивный зал)	1
10.	Мультимедийный проектор (музыкально-спортивный зал)	1
11.	Телевизор (групповые)	2
12.	Магнитофоны (групповые)	6
13.	Факс (кабинет заведующего)	1

<sup>8</sup> Отчет 85-К за 2022 год

Доступа к электронным образовательным ресурсам у воспитанников ДОО нет. В ДОО осуществляется доступ к сети Интернет, существует сеть Wi-Fi.

Основой реализации образовательной программы является развивающая предметно-пространственная среда, необходимая для развития всех специфических видов детской деятельности. В детском саду она построена так, чтобы обеспечить полноценное физическое, художественно-эстетическое, познавательное, речевое и социально-коммуникативное развитие ребенка. Сюда относятся природные среда и объекты, физкультурно-игровые и спортивные сооружения в помещении и на участке, предметно-игровая среда, музыкально-театральная, предметно-развивающая среда для занятий и др.

Развивающая предметно-пространственная среда групп предусматривает создание условий для упражнений в практической деятельности, сенсорного развития, развития речи, математических представлений, знакомства с окружающим миром, природой, основами естественных наук.

#### *Развивающая предметно-пространственная среда*

<b>Вид помещения. Функциональное использование</b>	<b>Оснащение</b>
<p><i>Групповые комнаты:</i></p> <ul style="list-style-type: none"> <li>- сенсорное развитие;</li> <li>- развитие речи;</li> <li>- ознакомление с окружающим миром;</li> <li>- ознакомление с художественной литературой и художественно-прикладным творчеством;</li> <li>- развитие элементарных математических представлений;</li> <li>- обучение грамоте;</li> <li>- развитие элементарных историко-географических представлений;</li> <li>- сюжетно-ролевые игры;</li> <li>- самообслуживание;</li> <li>- трудовая деятельность;</li> <li>- самостоятельная творческая деятельность;</li> <li>- ознакомление с природой, труд в природе</li> </ul>	<ul style="list-style-type: none"> <li>- детская мебель для практической деятельности;</li> <li>- дидактические игры на развитие психических функций – мышления, внимания, памяти, воображения;</li> <li>- дидактические материалы по сенсорике, математике, развитию речи, обучению грамоте;</li> <li>- географический глобус;</li> <li>- географическая карта мира;</li> <li>- карта России;</li> <li>- муляжи овощей и фруктов;</li> <li>- календарь погоды;</li> <li>- плакаты и наборы дидактических наглядных материалов с изображением животных, птиц, насекомых, обитателей морей и рек, рептилий;</li> <li>- магнитофон, аудиозаписи, телевизор, видеоплеер, диски;</li> <li>- книжный уголок;</li> <li>- уголок изобразительной детской деятельности;</li> <li>- игровая мебель. Атрибуты для сюжетно-ролевых игр «Семья», «Магазин», «Парикмахерская», «Больница», «Ателье», «Библиотека», «Школа»;</li> <li>- природный уголок;</li> <li>- конструкторы различных видов;</li> <li>- головоломки, мозаики, пазлы, настольно-печатные игры, лото;</li> </ul>

	<ul style="list-style-type: none"> <li>- развивающие игры по математике, логике;</li> <li>- различные виды театров.</li> </ul>
<p><i>Спальное помещение:</i></p> <ul style="list-style-type: none"> <li>- дневной сон;</li> <li>- игровая деятельность;</li> <li>- гимнастика после сна.</li> </ul>	<ul style="list-style-type: none"> <li>- спальная мебель;</li> <li>- физкультурный уголок</li> <li>- физкультурное оборудование для гимнастики после сна: ребристая дорожка, массажные коврики и мячи, резиновые кольца и кубики.</li> </ul>
<p><i>Раздевальная комната:</i></p> <p>Информационно-просветительская работа с родителями</p>	<ul style="list-style-type: none"> <li>- информационный уголок;</li> <li>- выставки детского творчества;</li> <li>- наглядно-информационный материал для родителей.</li> </ul>
<p><i>Методический кабинет:</i></p> <ul style="list-style-type: none"> <li>- осуществление методической помощи педагогам;</li> <li>- организация консультаций, семинаров, педагогических советов;</li> <li>- выставка дидактических и методических материалов для организации работы с детьми по различным направлениям развития;</li> <li>- выставка изделий народно-прикладного искусства.</li> </ul>	<ul style="list-style-type: none"> <li>- библиотека педагогической и методической литературы;</li> <li>- библиотека периодических изданий;</li> <li>- пособия для занятий;</li> <li>- опыт работы педагогов;</li> <li>- материалы консультаций, семинаров, семинаров-практикумов;</li> <li>- демонстрационный, раздаточный материал для занятий с детьми;</li> <li>- иллюстративный материал;</li> <li>- изделия народных промыслов: Дымково, Городец, Гжель, Хохлома, Палех, Жостово, матрешки, богородские игрушки. Скульптуры малых форм (глина, дерево). Игрушки, муляжи, гербарии, коллекции семян растений.</li> </ul>
<p><i>Кабинет учителя-логопеда:</i></p> <ul style="list-style-type: none"> <li>- занятия по коррекции речи;</li> <li>- консультативная работа с родителями по коррекции речи детей.</li> </ul>	<ul style="list-style-type: none"> <li>- большое настенное дерево;</li> <li>- дополнительное освещение у зеркала;</li> <li>- стол и стулья для логопеда и детей;</li> <li>- шкаф для методической литературы, пособий;</li> <li>- наборное полотно, фланелеграф;</li> <li>- индивидуальные зеркала для детей.</li> </ul>
<p><i>Музыкально-физкультурный зал:</i></p> <ul style="list-style-type: none"> <li>- занятия по музыкальному воспитанию;</li> <li>- индивидуальные занятия;</li> <li>- тематические досуги;</li> <li>- развлечения;</li> <li>- театральные представления;</li> <li>- праздники и утренники;</li> <li>- занятия по хореографии;</li> <li>- занятия по ритмике;</li> <li>- родительские собрания и прочие мероприятия для родителей;</li> <li>- физкультурные занятия;</li> </ul>	<ul style="list-style-type: none"> <li>- библиотека методической литературы, сборники нот;</li> <li>- шкаф для используемых пособий, игрушек, атрибутов и прочего материала;</li> <li>- музыкальный центр;</li> <li>- пианино;</li> <li>- проектор;</li> <li>- разнообразные музыкальные инструменты для детей;</li> <li>- подборка аудио- и видео дисков с музыкальными произведениями;</li> <li>- различные виды театров;</li> <li>- ширма для кукольного театра;</li> <li>- детские и взрослые костюмы;</li> <li>- детские хохломские стулья и столы;</li> </ul>

<ul style="list-style-type: none"> <li>- спортивные досуги;</li> <li>- развлечения, праздники;</li> <li>- консультативная работа с родителями и воспитателями.</li> </ul>	<ul style="list-style-type: none"> <li>- спортивное оборудование для прыжков, метания, лазания.</li> </ul>
---	--

**Выводы:** материально-техническое состояние детского сада и территории соответствует действующим санитарным правилам и нормам, содержанию и организации режима работы в дошкольной организации, правилам пожарной безопасности, требованиям охраны труда.

### **3.3 Оценка библиотечно-информационного обеспечения**

**Библиотечно-информационное обеспечение** размещено в методическом кабинете:

- бумажном (книжный фонд, фонд периодических изданий, консультационный и рекомендательный материал);
- магнитном (фонд аудиокассет);
- цифровом (CD и DVD дисков);
- электронном (внешняя и внутренняя карта памяти, сеть Интернет).

Библиотечно-информационное обеспечение представлено в виде:

- справочной литературы;
- журналов «Справочник старшего воспитателя», «Управление в ДОО», «Музыкальное воспитание», «Нормативно-правовая документация»;
- памяток, рекомендаций, консультаций, буклетов, конспектов, сценариев, хранящихся вименных папках;
- накопителях по образовательным областям;
- материалов Педагогических советов (выступления, консультации, аналитические справки и т.д.);
- материалов по аттестации педагогических работников (портфолио, компьютерные презентации);
- материалов по вопросу сотрудничества ДОО с семьей и школой;
- материалов по подготовке к праздникам, новому учебному году, летней оздоровительной работе, зимним каникулам;
- хранилища опыта работы педагогов ДОО.

Для удобства и оперативной работы педагогов были оформлены каталоги «Учебные издания», «Электронные образовательные ресурсы в сети Интернет», «Медиатека», «Демонстрационный материал».

В методическом кабинете определено рабочее место для педагогов с необходимой компьютерной техникой, аппаратурой (монитор, системный блок, МФУ, ламинатор, брошюратор) и выходом в Интернет.

**Выводы:** дошкольная организация на 100% укомплектована учебно-методическим обеспечением на 2022 год.

В методическом кабинете ДОО размещены методические материалы, отражающие передовой опыт педагогов, картотеки, медиатека, обеспечен доступ педагогов к электронным образовательным ресурсам и поисковым системам.

#### ***4. ОЦЕНКА ФУНКЦИОНИРОВАНИЯ ВНУТРЕННЕЙ СИСТЕМЫ ОЦЕНКИ КАЧЕСТВА ОБРАЗОВАНИЯ***

В ДОО функционирует внутренняя система оценки качества образования. Предметом системы оценки качества образования являются:

- качество условий реализации ООП образовательного учреждения;
- качество организации образовательного процесса;
- качество результата освоения ООП образовательного учреждения.

Внутренний контроль осуществляется в виде плановых или оперативных проверок. Контроль в виде плановых проверок осуществляется в соответствии с утверждённым годовым планом, графиком контроля на месяц, который доводится до членов педагогического коллектива. По итогам контроля в зависимости от его формы, целей и задач, а также с учётом реального положения дел проводятся заседания педагогического света. На основании приказа заведующего ДОО по результатам мониторинга устанавливаются сроки устранения недостатков, поощрения педагогов.

В конце учебного года было проведено анкетирование о степени удовлетворенности родителей качеством деятельности ДОО. Результаты анкетирования показали, что 99 % родителей удовлетворены качеством образовательных услуг. Родители отметили:

- высокую компетентность педагогов и специалистов ДОО;
- создание комфортных, оптимальных и безопасных условий для каждого ребенка;
- наличие у детей необходимых знаний и умений, соответствующих возрасту;
- создание условий для раскрытия способностей каждого ребенка, удовлетворения его познавательных интересов и разумных потребностей.

**Вывод:** Система внутренней оценки качества образования функционирует в соответствии с требованиями действующего законодательства, созданная система работы ДОО позволяет максимально удовлетворять потребность и запросы родителей. Таким образом, на основе самообследования деятельности ДОО, представленной в аналитической части отчёта, можно сделать вывод, что в ДОО создана развивающая образовательная

среда, представляющая собой систему условий социализации и индивидуализации воспитанников.

## **ПЕРСПЕКТИВЫ И ПЛАНЫ РАЗВИТИЯ**

1. Формирование нормативно-правовой, финансово-экономической и материально-технической основы для перехода дошкольного учреждения в инновационный режим работы.

2. Пополнение в детском саду предметно-развивающей среды, отвечающей требованиям и поставленным задачам.

3. Повышение профессионального уровня педагогов, обеспечивающего обстановку доброжелательного сотрудничества с детьми и родителями (законными представителями).

4. Улучшение качества образовательных услуг.

5. Совершенствование уровня лечебно-коррекционной работы.

6. Улучшение качества дополнительной образовательной деятельности.

## **Раздел II. Информация о показателях деятельности дошкольной образовательной организации, расположенной на территории Новосибирской области и подлежащей самообследованию**

### **Общие сведения о дошкольной образовательной организации**

<b>Полное наименование образовательной организации (согласно Уставу)</b>	муниципальное казенное дошкольное образовательное учреждение города Новосибирска "Детский сад № 66 "Галчонок"
<b>Реквизиты лицензии (орган, выдававший лицензию, номер лицензии, серия, номер бланка, начало периода действия, окончание периода действия)</b>	Министерство образования Новосибирской области Управление лицензирования, аккредитации, контроля и надзора в сфере образования лицензия №12277; приказ №606-Л; №2205/25-04; 26 ноября 2021г.; бессрочно.

### **Информация, необходимая для автоматизированного расчёта показателей**

№ п/п	Показатели	Значение показателя		
		2020	2021	2022
1	Общая численность работников образовательной организации, чел.	36	36	36
2	Общая численность административно-хозяйственных работников, чел.	15	15	13

## Раздел 1. Образовательная деятельность

№ п/п	Показатель	Значение показателя		
		2020	2021	2022
1.1	Общая численность воспитанников, осваивающих образовательную программу дошкольного образования, чел.	223	234	250
1.1.1	в режиме полного дня (8-12 часов)			
	чел.	223	234	250
	%	100,00	100,00	100,00
1.1.2	в режиме кратковременного пребывания (3-5 часов)			
	чел.	0	0	0
	%	0,00	0,00	0,00
1.1.3	в семейной дошкольной группе			
	чел.	0	0	0
	%	0,00	0,00	0,00
1.1.4	в форме семейного образования с психолого-педагогическим сопровождением на базе дошкольной образовательной организации			
	чел.	0	0	0
	%	0,00	0,00	0,00
1.2	Общая численность воспитанников в возрасте до 3 лет			
	чел.	85	80	80
	%	38,12	34,19	32,00
1.3	Общая численность воспитанников в возрасте от 3 до 8 лет			
	чел.	138	154	170
	%	61,88	65,81	68,00
1.4	Численность/ удельный вес численности воспитанников в общей численности воспитанников, получающих услуги присмотра и ухода:			
	чел.	223	234	250
	%	100,00	100,00	100,00
1.4.1	в режиме полного дня (8-12 часов)			
	чел.	223	234	250
	%	100,00	100,00	100,00
1.4.2	в режиме продленного дня (3-5 часов)			
	чел.	0	0	0
	%	0,00	0,00	0,00
1.4.3	в режиме круглосуточного пребывания			
	чел.	0	0	0
	%	0,00	0,00	0,00
1.5	Численность/ удельный вес численности воспитанников с ограниченными возможностями здоровья			
	чел.	44	44	54
	%	19,73	18,80	21,60
1.5.1	по коррекции недостатков на физическом и (или) психическом развитии			

	чел.	44	44	54
	%	19,73	18,80	21,60
1.5.2	по освоению образовательной программы дошкольного образования			
	чел.	44	44	54
	%	19,73	18,80	21,60
1.6	Средний показатель пропущенных дней при посещении дошкольной образовательной организации по болезни на одного воспитанника, дней	16	16	16
1.7	Общая численность педагогических работников, чел.	15	15	17
1.7.1	Численность/ удельный вес численности педагогических работников, имеющих высшее образование, в общей численности педагогических работников			
	чел.	8	9	12
	%	53,33	60,00	70,59
1.7.2	Численность/ удельный вес численности педагогических работников, имеющих высшее образование педагогической направленности (профиля), в общей численности педагогических работников			
	чел.	8	8	11
	%	53,33	53,33	64,71
1.7.3	Численность/ удельный вес численности педагогических работников, имеющих среднее образование, в общей численности педагогических работников			
	чел.	7	6	5
	%	46,67	40,00	29,41
1.7.4	Численность/ удельный вес численности педагогических работников, имеющих среднее образование педагогической направленности (профиля), в общей численности педагогических работников			
	чел.	7	6	5
	%	46,67	40,00	29,41
1.8	Численность/ удельный вес численности педагогических работников, которым по результатам аттестации присвоена квалификационная категория, в общей численности педагогических работников, в том числе:			
	чел.	12	12	12
	%	80,00	80,00	70,59
1.8.1	высшая			
	чел.	2	1	4
	%	13,33	6,67	23,53
1.8.2	первая			
	чел.	10	11	8
	%	66,67	73,33	47,06
1.9	Численность/ удельный вес численности педагогических работников в общей численности			



	педагогических работников, педагогический стаж работы которых составляет:			
	чел.	3	3	3
	%	20,00	20,00	17,65
1.9.1	до 5 лет			
	чел.	1	1	1
	%	6,67	6,67	5,88
1.9.2	свыше 30 лет			
	чел.	2	2	2
	%	13,33	13,33	11,76
1.10	Численность/ удельный вес численности педагогических работников в возрасте до 30 лет в общей численности педагогических работников			
	чел.	1	1	4
	%	6,67	6,67	23,53
1.11	Численность/ удельный вес численности педагогических работников в возрасте от 55 лет в общей численности педагогических работников			
	чел.	3	3	2
	%	20,00	20,00	11,76
1.12	Численность педагогических и административно-хозяйственных работников, прошедших за последние 5 лет повышение квалификации/ профессиональную переподготовку по профилю педагогической деятельности или иной осуществляемой в образовательной организации деятельности			
	чел.	15	15	17
	%	50,00	50,00	56,67
1.13	Численность/ удельный вес численности педагогических и административно-хозяйственных работников, прошедших за последние 5 лет повышение квалификации/ профессиональную переподготовку по профилю педагогической деятельности или иной осуществляемой в образовательной организации деятельности, в общей численности педагогических и административно-хозяйственных работников			
	чел.	15	15	16
	%	50,00	50,00	53,33
1.14	Соотношение «педагогический работник/ воспитанник» в дошкольной образовательной организации	0,07	0,06	0,07
1.15	Наличие в образовательной организации следующих педагогических работников:			
1.15.1	музыкального руководителя	Да	Да	Да
1.15.2	инструктора по физической культуре	Нет	Нет	Да
1.15.3	учителя-логопеда	Да	Да	Да
1.15.4	логопеда	Нет	Нет	Да
1.15.5	учителя-дефектолога	Нет	Нет	Нет
1.15.6	педагога-психолога	Нет	Нет	Нет

## Раздел 2. Инфраструктура

№ п/п	Показатель	Значение показателя		
		2020	2021	2022
2.1	Общая площадь помещений, в которых осуществляется образовательная деятельность, в расчете на одного воспитанника, кв. м	370,00	370,00	370,00
2.2	Площадь помещений для организации дополнительной деятельности воспитанников, кв. м	0,00	0,00	0,00
2.3	Наличие физкультурного зала	Да	Да	Да
2.4	Наличие музыкального зала	Да	Да	Да
2.5	Наличие прогулочных площадок, обеспечивающих физическую активность и разнообразную игровую деятельность воспитанников на прогулке	Да	Да	Да

## Раздел 3. Повышение качества образовательных программ дошкольного образования

№ п/п	Показатель	Значение показателя		
		2020	2021	2022
3.1	Соответствие образовательных программ дошкольного образования требованиям ФГОС ДО			
3.1.1	Образовательная программа дошкольного образования систематически совершенствуются с учетом потребностей, способностей, интересов воспитанников ДОО с участием педагогов и учетом мнения родителей (формы реализации, технологии, приемы, методы и т.д.)			Да
3.1.1.1	В образовательной программе дошкольного образования описаны: технологии, формы, методы, способы реализации программ; особенности образовательной деятельности разных видов и культурных практик			Да
3.1.1.2	В образовательной программе дошкольного образования указаны способы и направления поддержки детской инициативы			Да
3.1.1.3	Образовательная программа дошкольного образования предусматривает вовлечение родителей в образовательный процесс для достижения лучших результатов воспитанниками			Да

3.1.1.4	Описаны требования по созданию соответствующих целям и содержанию образовательных условий, позволяющих учесть возрастные, индивидуальные психологические и физиологические особенности развития воспитанников ДОО, их интересы и инициативу (материально-технические, обеспеченность методическими материалами и средствами обучения и воспитания, распорядок и/или режим дня, особенности традиционных событий, праздников, мероприятий, особенности организации развивающей предметно-пространственной среды)			Да
3.1.1.5	Наблюдается взаимосвязь форм образовательной деятельности с другими формами и их интеграция в целостный образовательный процесс (например, наблюдение за снегирями на прогулке, затем беседа и аппликация «Снегирь на ветке» и т.д.)			Да
3.1.2	Парциальные образовательные программы систематически совершенствуются с учетом потребностей, способностей, интересов воспитанников ДОО с участием педагогов и учетом мнения родителей			Да
3.1.2.1	В образовательных программах определены цели и задачи реализации программ			Да
3.1.2.2	В образовательных программах определены принципы и подходы к формированию программ; целевые ориентиры/планируемые результаты освоения детьми программ			Да
3.1.2.3	В образовательных программах представлено содержание образовательной деятельности в соответствии с направлениями развития ребенка			Да
3.1.2.4	В образовательных программах описаны: формы, методы, способы реализации программ; особенности образовательной деятельности разных видов и культурных практик			Да
3.1.2.5	В образовательных программах указаны способы и направления поддержки детской инициативы			Да
3.1.2.6	Программа предусматривает вовлечение родителей в образовательный процесс для достижения лучших результатов воспитанниками			Да
3.1.2.7	Описаны требования по созданию соответствующих целям и содержанию образовательных условий, позволяющих учесть возрастные, индивидуальные психологические и физиологические особенности развития воспитанников ДОО, их интересы и инициативу (материально-технические, обеспеченность методическими материалами и средствами обучения и воспитания, распорядок и/или режим дня, особенности традиционных событий, праздников, мероприятий, особенности организации развивающей предметно-пространственной среды)			Да

3.1.2.8	Наблюдается взаимосвязь форм образовательной деятельности с другими формами и их интеграция в целостный образовательный процесс			Да
3.1.3	В ДОО имеются воспитанники с ОВЗ и дети-инвалиды, разработана и реализуется адаптированная основная образовательная программа ДОО			Да
3.1.4	Адаптированные образовательные программы систематически совершенствуются с учетом потребностей, способностей, интересов воспитанников ДОО с участием педагогов и учетом мнения родителей			Да
3.1.4.1	В АООп определены цели и задачи реализации программ			Да
3.1.4.2	В АООп определены принципы и подходы к формированию программ; целевые ориентиры /планируемые результаты освоения детьми программ			Да
3.1.4.3	В АООп представлено содержание образовательной деятельности в соответствии с направлениями развития ребенка			Да
3.1.4.4	В АООп описаны: формы, методы, способы реализации программ; особенности образовательной деятельности разных видов и культурных практик			Да
3.1.4.5	В АООп указаны способы и направления поддержки детской инициативы			Да
3.1.4.6	АООп предусматривает вовлечение родителей в образовательный процесс для достижения лучших результатов воспитанниками			Да
3.1.4.7	Описаны требования по созданию соответствующих целям и содержанию образовательных условий, позволяющих учесть возрастные, индивидуальные психологические и физиологические особенности развития воспитанников ДОО, их интересы и инициативу (материально-технические, обеспеченность методическими материалами и средствами обучения и воспитания, распорядок и/или режим дня, особенности традиционных событий, праздников, мероприятий, особенности организации развивающей предметно-пространственной среды)			Да
3.1.4.8	Наблюдается интеграция содержания каждого направления с содержанием других направлений образовательной деятельности (например, системное развитие математических способностей воспитанников интегрируется с содержанием всех образовательных областей (например, во время физкультуры развиваются навыки счета, во время рисования – представления о формах и размере, в экспериментах – представления о времени, измерениях и пр.))			Да

3.1.4.9	Наблюдается взаимосвязь форм образовательной деятельности с другими формами и их интеграция в целостный образовательный процесс (например, наблюдение за снегирями на прогулке, затем беседа и аппликация «Снегирь на ветке». При этом эти формы могут использоваться при реализации других образовательных областей)			Да
---------	---	--	--	----

**Раздел 4. Повышение качества содержания образовательной деятельности в дошкольных образовательных организациях (социально-коммуникативное развитие, познавательное развитие, речевое развитие, художественно-эстетическое развитие, физическое развитие)**

№ п/п	Показатель	Значение показателя		
		2020	2021	2022
4.1	Обеспечение развития личности ребенка в соответствии с возрастными и индивидуальными особенностями детей по следующим компонентам: социально-коммуникативное познавательное развитие; речевое развитие; художественно-эстетическое развитие; физическое развитие			
4.1.1	В ДОО предусмотрено системное развитие: освоение содержания происходит во взаимосвязи всех образовательных областей ФГОС ДО, в различных видах деятельности			Да
4.1.1.1	Наблюдается освоение разностороннего содержания во взаимосвязи с содержанием всех образовательных областей, в различных видах деятельности по каждому направлению развития личности ребенка (эмоциональное развитие, социальное развитие, познавательное развитие, познавательное развитие, речевое развитие, развитие коммуникативных способностей и активности, формирование основ безопасного поведения, театральное-словесное творчество, изобразительное творчество, эстетическое воспитание, музыкальное творчество, конструирование и моделирование, формированию здорового образа жизни, двигательная активность, подвижные игры, физкультура и спорт) (например, при формировании представлений о безопасности рассматривается безопасное поведение на улице, во время проведения экспериментов - безопасное пользование инструментарием во время творческих занятий и пр.)			Да
4.1.1.2	Наблюдается системное развитие по всем направлениям личности ребенка с учетом потребностей и возможностей, интересов и инициативы воспитанников ДОО			Да

4.1.1.3	Наблюдается системная работа по развитию детей с активным участием воспитанников (например, наблюдается развитие представлений об окружающем мире в различных формах образовательной деятельности: в игре, проектно-исследовательской деятельности, экспериментировании и проч. в зависимости от возрастных особенностей)			Да
4.1.1.4	Применяются различные формы деятельности педагога и детей по развитию воспитанников			Да
4.1.1.5	Содержание занятий определяется с учетом интересов и инициатив детей			Да
4.1.1.6	Детям всегда доступны различные ресурсы для реализации своих творческих замыслов во всех образовательных областях			Да
4.1.1.7	Пространство групп в ДОО позволяет организовать совместную деятельность детей и взрослых в разных образовательных областях			Да
4.1.1.8	Пространство групп в ДОО позволяет организовать различные формы деятельности			Да
4.1.1.9	Пространство групп в ДОО позволяет организовать совместную деятельность детей над общими заданиями, проектами и т. п., в том числе в парах и мини- группах			Да
4.1.1.10	Пространство групп в ДОО позволяет предоставить детям выбор активности			Да
4.1.2	В ДОО предусмотрено системное развитие части, формируемой участниками образовательных отношений в основной образовательной программе			Да
4.1.2.1	В ДОО происходят традиционные события, праздники, мероприятия по реализации вариативной части образовательной программы			Да
4.1.2.2	Родители принимают участие в реализации вариативной части образовательной программы			Да
4.1.2.3	При реализации вариативной части ОП используются образовательные проекты (например, используется технология проектной деятельности)			Да
4.1.2.4	При реализации вариативной части образовательной программы используются современные образовательные технологии (игровые, проблемные, исследовательские, здоровьесберегающие, цифровые, ТРИЗ, cubo и т.д.)			Да
4.1.2.5	В образовательном процессе используется сетевая форма реализации вариативной части образовательной программы			Да
4.1.2.6	В процессе реализации вариативной части образовательной программы осуществляется применение дистанционных образовательных технологий, электронного обучения			Да
4.1.2.7	Информация о реализации вариативной части образовательной программы выставляется на Интернет-сайте ДОО			Да

4.1.2.8	К реализации вариативной части ОП разработаны информационно-методические и дидактические материалы, предназначенные для всех категорий: детей, педагогов, родителей (законных представителей)			Да
4.1.3	Содержание деятельности включает патриотическое, социальное, познавательное, физическое и оздоровительное, трудовое, этико-эстетическое направления воспитания			Да
4.1.3.1	В рабочей программе воспитания описаны базовые духовно-нравственные ценности воспитательной работы			Да
4.1.3.2	Установлены цели и задачи воспитательной работы в ДОО			Да
4.1.3.3	В программе воспитания предусмотрена воспитательная работа по формированию базовых ценностей, правил и норм во всех формах образовательной деятельности во всех образовательных областях			Да
4.1.3.4	В ДОО предусмотрен кодекс профессиональной этики и поведения педагогов			Да
4.1.3.5	Описаны особенности взаимодействия педагогического коллектива с семьями воспитанников в процессе реализации Программы воспитания			Да
4.1.3.6	Описаны особенности ДОО, связанные с работой с детьми с ограниченными возможностями здоровья, в том числе с инвалидностью			Да
4.1.3.7	В группах реализуется совместная деятельность ребенка и взрослого, в ходе которой формируются нравственные, гражданские, эстетические и иные качества ребенка, обеспечивается достижение поставленных воспитательных целей			Да
4.1.3.8	Содержание программы воспитания реализуется в ходе освоения детьми дошкольного возраста всех образовательных областей, обозначенных во ФГОС ДО			Да
4.1.3.9	В группах проводятся различные воспитательные проекты, педагог обращает внимание детей на важные ценностные ориентиры, на ценные личностные качества, на правила и нормы поведения и прочее			Да
4.1.3.10	Пространство группового помещения и ДОО позволяет организовать воспитательную работу при освоении содержания всех образовательных областей			Да
4.1.3.11	Детям доступны различные материалы, инструменты и оборудование для свободного выбора и реализации собственных инициатив в воспитательных направлениях			Да
4.1.3.12	Реализуется календарный план воспитательной работы			Да

**Раздел 5. Содержание деятельности включает патриотическое, социальное, познавательное, физическое и оздоровительное, трудовое, этико-эстетическое направления воспитания**

№ п/п	Показатель	Значение показателя		
		2020	2021	2022
5.1	Создание условий для обеспечения высокого уровня качества образовательной среды			
5.1.1	Кадровые условия соответствуют требованиям ФГОС ДО			Да
5.1.1.1	Педагоги систематически повышают свою профессиональную квалификацию с целью выполнения требований ФГОС ДО (имеются соответствующие свидетельства/сертификаты)			Да
5.1.1.2	Предусмотрено командное обучение педагогов, позволяющее коллективу синхронизировать понимание (например, новых педагогических технологий)			Да
5.1.1.3	Профессиональная квалификация педагогов позволяет реализовать образовательную деятельность с учетом потребностей и возможностей воспитанников ДОО (например, имеется квалификация в сфере инклюзивного образования)			Да
5.1.1.4	Осуществляется системное профессиональное развитие педагогов (разностороннее развитие в разных образовательных областях и формах образовательной деятельности)			Да
5.1.1.5	Созданы условия для системного профессионального развития педагогов: имеются программы, заключены договоры, имеется доступ к необходимым образовательным и профессиональным ресурсам, учебно-методическим материалам			Да
5.1.1.6	Предусмотрено время в течение рабочего дня для профессионального развития педагогов			Да
5.1.1.7	Ведется системное совершенствование педагогической работы			Да
5.1.1.8	Педагоги оценивают самостоятельно и с помощью коллег качество своей работы			Да
5.1.1.9	В свободном доступе педагогов находятся пространственные возможности и различные материалы, и средства для совершенствования качества педагогической работы: методический кабинет, библиотека методических ресурсов и т.д.			Да
5.1.1.10	Педагогическую работу в группе осуществляет как минимум один квалифицированный педагог в расчете не менее чем на 20 воспитанников			Да
5.1.1.11	Педагогическую работу в группе полного дня осуществляют как минимум 2 штатных педагога ДОО			Да



5.1.1.12	Для работы с воспитанниками группы привлекаются помощники педагога (не менее одного) и/или другие сотрудники ДОО			Да
5.1.1.13	Компенсирующие выплаты соответствуют фактически реализуемой деятельности педагогами группы (например, педагогам выплачиваются выплаты компенсирующего характера, при замещении учебно-вспомогательного персонала, при совмещении должности педагога группы с должностью методиста ДОО и других должностей ДОО, при сверхурочной работе при проведении мероприятий, при выполнении работ в условиях, отклоняющихся от нормальных)			Да
5.1.1.14	При определении подходов к расчету стимулирующих выплат учитывается мнение представительного органа работников (например, профсоюзной организации)			Да
5.1.1.15	Стимулирующие выплаты рассчитываются исходя из эффективности деятельности сотрудников группы			Да
5.1.1.16	В ДОО заполнены предусмотренные ставки АХО, заключены необходимые для выполнения требований договора с внештатными специалистами или обслуживающими организациями			Да
5.1.2	Развивающая предметно-пространственная среда соответствует требованиям ФГОС ДО			Да
5.1.2.1	Пространство помещения, доступного воспитанникам (в групповом помещении и внегруппового помещения), зонировано для одновременной реализации различных форм образовательной деятельности (например, для сюжетно-ролевой игры, познавательно-исследовательской деятельности и речевой активности и пр. Не менее четырех выделенных зон)			Да
5.1.2.2	Пространство обеспечивает возможности для уединения/отдыха ребенка по собственной инициативе в течение дня (уголок уединения и пр.)			Да
5.1.2.3	Пространство оснащено различными материалами, инструментарием, играми и игрушками, учебно-практическими материалами, природными материалами, песком, водой и прочими материалами для детской активности. Не менее пяти видов в каждой выделенной зоне			Да
5.1.2.4	Некоторое оборудование и материалы обладают полифункциональными свойствами (например, природные материалы, детская мебель, мягкие модули)			Да
5.1.2.5	Зона для отдыха и уединения обустроена соответствующим образом (мягкие подушки, приглушенный свет и пр.)			Нет
5.1.2.6	Обеспечена возможность реализации инклюзивного образования (имеются специальное оборудование и материалы для детей с ОВЗ)			Да

5.1.2.7	На свежем воздухе все выделенные игровые зоны оснащены различными играми и игрушками, дидактическими и природными материалами для детской активности. Не менее трех выделенных зон			Да
5.1.2.8	На уличных прогулочных площадках некоторое оборудование и материалы обладают полифункциональными свойствами (например, природные материалы). Игровая зона обустроена так, чтобы минимизировать дискомфорт ребенка в мокрую и холодную погоду (например, предусмотрены деревянные полы и защитное покрытие сверху)			Да
5.1.2.9	Оформление пространства содержит изменяемые в течение года элементы (например, летом на участке высаживаются живые цветы, зимой участок украшается новогодними гирляндами)			Да
5.1.2.10	Мебели и оборудования достаточно, чтобы обеспечить присмотр и уход за детьми, свободный доступ к одежде, материалам, играм и пр. (например, достаточно шкафчиков для одежды, для материалов и пр.)			Да
5.1.2.11	Обеспечивается ежедневная уборка территории			Да
5.1.2.12	Всем детям доступно на каждой групповой территории различное стационарное и мобильное оборудование (например, лестницы, горки, туннели, мячи, скакалки (не менее 3)			Да
5.1.2.13	Предусмотрены игровые площадки и площадки общего пользования (физкультурные и пр.)			Да
5.1.3	Психолого-педагогические условия соответствуют требованиям ФГОС ДО			Да
5.1.3.1	Педагоги ведут квалифицированную системную работу по изучению развития воспитанников, выявлению их индивидуальных потребностей и способностей, интересов и инициатив, потребностей родителей в образовании своих детей			Да
5.1.3.2	Выполняются процедуры документирования процессов развития, предусмотренные документами ДОО (результаты диагностики детей фиксируются, способ и форму их регистрации педагог выбирает самостоятельно)			Да
5.1.3.3	Педагог ориентируется на результаты педагогической диагностики, индивидуализируя образовательный процесс			Да
5.1.3.4	Индивидуализация образовательного процесса реализуется на системном уровне в различных формах образовательной деятельности (например, в свободной игре, игре по правилам, в ходе математической деятельности, освоения истории и культуры окружающего мира. Педагог ориентируется на результаты педагогической диагностики и наблюдений, индивидуализируя образовательный процесс, предлагая индивидуальные задания, игры и проч.)			Да

5.1.3.5	Педагог ориентируется на заданный распорядок дня, но проявляет гибкость в случае необходимости, предоставляя отдельным детям возможность удовлетворить их потребности (например, завершить начатую игру/постройку после окончания занятия)			Да
5.1.3.6	Учебный материал позволяет варьировать степень сложности, темп работы, объем необходимой помощи для каждого ребенка в группе			Да
5.1.3.7	Результаты изучения развития воспитанников регулярно обсуждаются с их родителями для углубления понимания процессов развития			Да
5.1.3.8	Созданы условия для свободного выбора детьми деятельности, участников совместной деятельности			Да
5.1.3.9	Взрослые поддерживают детскую инициативу и самостоятельность в разных видах деятельности: игровой, исследовательской, проектной, познавательной и т. д., помогают реализовать собственные замыслы детей в контексте реализуемой образовательной деятельности			Да
5.1.3.10	Наблюдается системная поддержка игровой активности воспитанников (пронизывает весь образовательный процесс во всех образовательных областях)			Да
5.1.3.11	Педагоги создают условия для свободной игры детей, организуют и поощряют участие детей в сюжетных, дидактических, развивающих играх и других игровых формах; поддерживают творческую импровизацию в игре			Да
5.1.3.12	Используют сюжетные игры и игровые приемы в разных видах деятельности и при выполнении режимных моментов			Да
5.1.3.13	У детей есть возможность собираться для игр и занятий всей группой вместе, а также объединяться в малые группы в соответствии со своими интересами			Да
5.1.3.14	Реализуется системная поддержка проектно-тематической деятельности детей при реализации различных форм деятельности во всех образовательных областях с учетом возрастных особенностей потребностей, возможностей, интересов и инициативы воспитанников			Да
5.1.3.15	Исследовательская деятельность и экспериментирование включаются в освоение всех образовательных областей			Да
5.1.3.16	Строительство и конструирование поддерживаются в различных формах образовательной деятельности			Да
5.2.1	В ДОО предусмотрена система работы с инвалидами, предусматривающая комплекс мер по обеспечению доступности образовательных услуг для инвалидов			Да
5.2.1.1	В ДОО предусмотрена система работы с инвалидами, предусматривающая комплекс мер по обеспечению доступности образовательных услуг для детей-инвалидов (например, разработаны положения, порядок и пр.)			Да

5.2.1.2	Разработаны адаптированные программы обучения и развития с учетом заключений ПМПК и/или ИПРА для детей-инвалидов, обучающихся в группе			Да
5.2.1.3	Педагоги активно сопровождают и поддерживают взаимодействие детей группы с детьми-инвалидами			Да
5.2.1.4	Предусмотрены программные мероприятия по развитию толерантности детей ДОО к детям-инвалидам			Да
5.2.1.5	Предусмотрено привлечение специалистов соответствующего профиля для реализации образовательных задач с детьми-инвалидами (например, педагогов-дефектологов, сурдопедагогов и пр.)			Да
5.2.1.6	Ведется систематический контроль эффективности образовательной деятельности со стороны ПМПК ДОО			Да
5.2.1.7	Выстроен индивидуальный коррекционно-образовательный маршрут на основе понимания особенностей развития ребенка-инвалида, его потенциальных возможностей и способностей			Да
5.2.1.8	Доступная детям-инвалидам РППС позволяет реализовать различные формы деятельности во всех образовательных областях			Да
5.2.1.9	Реализуется регулярное взаимодействие с родителями по реализации образовательной деятельности с целью ее совершенствования			Да
5.2.1.10	Пространство и его оснащение полностью соответствуют установленным в организации требованиям обеспечения доступности образовательных услуг для инвалидов			Нет
5.2.2	В ДОО предусматривается системная коррекционно-развивающая работа с детьми с ОВЗ			Да
5.2.2.1	Предусматривается системная коррекционно-развивающая работа с детьми с ОВЗ в различных формах образовательной деятельности в рамках всех образовательных областей			Да
5.2.2.2	Предусмотрены программные мероприятия по развитию толерантности детей группы к детям с ОВЗ			Да
5.2.2.3	Привлекаются специалисты соответствующего профиля для реализации образовательных задач с детьми с ОВЗ (например, педагогов-дефектологов, сурдопедагогов и пр.)			Да
5.2.2.4	Выстроен индивидуальный коррекционно-образовательный маршрут на основе понимания особенностей развития ребенка с ОВЗ, его потенциальных возможностей и способностей			Да
5.2.2.5	Ведется систематический контроль эффективности образовательной деятельности со стороны ПМПК ДОО			Да
5.2.2.6	Реализуется постоянное сотрудничество с семьей ребенка с ОВЗ с целью решения образовательных задач, налажены регулярный информационный обмен, обсуждение динамики развития ребенка			Да

5.2.2.7	Доступная детям с ОВЗ РППС позволяет реализовать различные формы деятельности во всех образовательных областях			Да
5.2.2.8	РППС соответствует требованиям АООП ДО (при наличии таковой), учитывает потребности группы детей с ОВЗ			Да
5.2.3	В ДОО предусмотрена системная педагогическая работа по созданию условий инклюзивного образования			Да
5.2.3.1	Предусмотрена (на уровне документов) системная педагогическая работа по созданию условий инклюзивного образования для освоения на доступном уровне содержания всех образовательных областей, участие в различных формах образовательной деятельности с учетом особых потребностей, возможностей, интересов и инициативы детей с ОВЗ			Да
5.2.3.2	Ведется системная педагогическая работа по созданию условий инклюзивного образования для освоения на доступном уровне содержания всех образовательных областей, участие в различных формах образовательной деятельности с учетом особых потребностей, возможностей, интересов и инициативы детей с ОВЗ			Да
5.2.3.3	Осуществляется систематическая специальная помощь для реализации особых образовательных потребностей ребенка с ОВЗ			Да
5.2.3.4	Ведется квалифицированная методическая поддержка педагогов			Да
5.2.3.5	Проводятся мероприятия, цель которых — формирование (в том числе у родителей воспитанников ДОО) толерантного отношения к детям с ОВЗ			Да

**Раздел 6. Совершенствование механизмов взаимодействия с семьей (участие семьи в образовательной деятельности, удовлетворенности семьи образовательными услугами, индивидуальная поддержка развития детей в семье)**

№ п/п	Показатель	Значение показателя		
		2020	2021	2022
6.1	Организация взаимодействия с семьями			
6.1.1	Участие семьи в образовательной деятельности			Да
6.1.1.1	Предусмотрено полноправное участие родителей в образовательном процессе ДОО			Да

6.1.1.2	Семья и ДОО – равноправные участники образования ребенка, преследуют одни и те же цели и сотрудничают для их достижения; родители могут участвовать в любом образовательном действии с участием их детей. Родители регулярно вовлекаются в образовательную деятельность (приглашаются на совместные завтраки, празднования дней рождения, к участию в различных формах образовательной деятельности детей, к участию в экскурсиях, в общественных проектах и т. д.)			Да
6.1.1.3	Родители оценивают уровень вовлеченности в образовательную деятельность в ДОО как «я регулярно участвую в образовательной деятельности» (например, родители приглашаются на совместные завтраки, празднования дней рождения, к участию в различных формах образовательной деятельности детей, к участию в экскурсиях, в общественных проектах и т. д.)			Да
6.1.1.4	Родителям доступны информационные ресурсы, которые они могут использовать для расширения собственных знаний о развитии ребенка и осведомленного участия в нем (информационные, литературные, аудио и видеоматериалы)			Да
6.1.1.5	Предусмотрены регулярный мониторинг и анализ удовлетворенности родителей образовательной деятельностью ДОО, в рамках которых родители в течение года могут зафиксировать уровень своей удовлетворенности и оставить свои комментарии (отзывы, пожелания, критические замечания) различными способами (например, с помощью электронного опроса, «корзины предложений» и пр.)			Да
6.1.1.6	Процесс изучения удовлетворенности родителей регламентирован (например, локальный акт, положение, порядок и т.п.)			Да
6.1.2	Удовлетворенность семьи образовательными услугами, согласно результатам НОКО			99,40
6.1.3	Оказание индивидуальной поддержки развития детей в семье			Да
6.1.3.1	Предусмотрено комплексное сопровождение развития ребенка в семье, регулярное планирование содержания индивидуальной поддержки, постоянное взаимодействие с семьей и постоянное совершенствование индивидуальной поддержки			Да
6.1.3.2	Предусмотрена просветительская работа с родителями на тему развития их ребенка с учетом наблюдаемой индивидуальной траектории его развития			Да
6.1.3.3	Реализуется партнерство родителей и педагогов в сфере образования и развития ребенка с учетом его образовательных потребностей, возможностей, интересов и инициативы. Итоги педагогической диагностики, наблюдений являются предметом встречи и обсуждения возможных индивидуальных образовательных маршрутов			Да

6.1.3.4	Педагоги в своей работе учитывают условия жизни в семье, состав семьи, ее ценности и традиции, уважают и признают достижения родителей в деле воспитания и развития детей			Да
6.1.3.5	Ведется просветительская работа с родителями на тему развития их ребенка с учетом наблюдаемой индивидуальной траектории его развития			Да
6.1.3.6	Родителям предоставляются материалы или списки рекомендованной литературы для получения дополнительных знаний о развитии ребенка с учетом индивидуальных особенностей развития			Да
6.1.4	Оказание родителям (законным представителям) оказанных в рамках консультационного центра психолого-педагогической, методической и консультативной помощи			Да

## **Раздел 7. Обеспечение условий для сохранения и укрепления здоровья воспитанников, безопасности и качества услуг по присмотру и уходу**

№ п/п	Показатель	Значение показателя		
		2020	2021	2022
7.1	Создание условий по обеспечению здоровья, безопасности и качеству услуг по присмотру и уходу за детьми			
7.1.1	В ДОО обеспечена безопасность внутреннего (внегруппового) помещения			Да
7.1.1.1	Разработаны документы, регламентирующие деятельность по обеспечению требований к безопасности помещений ДОО, доступных воспитанникам (с учетом положений нормативно-правовых актов РФ (СанПиН, правила противопожарного режима и пр.)			Да
7.1.1.2	В ДОО имеются положительные заключения (без замечаний) по итогам проверки государственного пожарного надзора либо имеются акты устранения замечаний			Да
7.1.1.3	В ДОО имеются информационные стенды, посвященные организации системы безопасности в ДОО			Да
7.1.1.4	В ДОО имеются средства реагирования на чрезвычайные ситуации			Да
7.1.1.5	Проводятся регулярные тренировки (не реже одного раза в год) по эвакуации воспитанников и персонала из помещений ДОО в случае экстренных ситуаций			Да
7.1.1.6	Все потенциально опасные места в помещении ДОО изолированы (например, стоят заглушки на розетках, окна защищены от случайного повреждения, нет острых углов у мебели и пр.)			Да
7.1.1.7	Имеется план эвакуации детей в экстренных случаях			Да

7.1.1.8	Помещения ДОО, предназначенные для посещения воспитанниками ДОО, организованы таким образом, что педагог может держать в поле зрения всех детей (присмотр не затруднен нагромождением мебели и т.п.)			Да
7.1.2	В ДОО обеспечена безопасность территории для прогулок на свежем воздухе			Да
7.1.2.1	Разработаны документы, регламентирующие деятельность по обеспечению требований к безопасности, доступной детям и взрослым территории ДОО. Документы разработаны в соответствии с нормативно-правовыми актами РФ (в том числе СанПиН, ФЗ «О пожарной безопасности», Правила противопожарного режима в РФ и пр.)			Да
7.1.2.2	Имеются положительные заключения по итогам проверок прилегающей территории уполномоченными органами государственного контроля (надзора)			Да
7.1.2.3	Используемое спортивно-игровое оборудование соответствует требованиям стандартов безопасности (ГОСТ Р 52169- 2012 и пр.), позволяет быстро покинуть игровое пространство в случае возникновения чрезвычайных ситуаций			Да
7.1.2.4	Пространство зонировано таким образом, чтобы младшие дети (3-4 лет) не могли самопроизвольно использовать более сложное и опасное спортивно-игровое оборудование старших (6-7 лет)			Да
7.1.2.5	Предусмотрены правила безопасности при проведении экскурсий и других мероприятий за пределами территории ДОО			Да
7.1.2.6	Проводятся регулярные тренировки (не реже одного раза в год) по эвакуации обучающихся и персонала с территории ДОО в случае экстренных ситуаций			Да
7.1.2.7	Территория ДОО огорожена в соответствии с требованиями нормативных актов			Да
7.1.2.8	Посторонние лица не имеют доступа на прилегающую территорию ДОО – организован пропускной режим/калитка с домофоном			Да
7.1.3	В ДОО организован процесс питания в соответствии с установленными требованиями			Да
7.1.3.1	Предусмотрено обеспечение детей разнообразным качественным питанием, подобранным с учетом СанПиН, потребностей детей (например, с учетом данных о пищевой аллергии)			Да
7.1.3.2	Предусмотрен контроль качества питания			Да
7.1.3.3	В ДОО разработаны и утверждены ЛНА, регулирующие контроль качества питания. (например, положение о бракеражной комиссии)			Да
7.1.3.4	Питание детей соответствует заявленному меню			Да
7.1.3.5	Родители информируются о качестве питания детей при посещении ДОО			Да



7.1.3.6	Продукты и готовые блюда обладают достаточной пищевой ценностью, распределение калорийности блюд соответствует табл.4 п. 15.4 СанПиН2.4.1.3049-13			Да
7.1.3.7	Предусмотрен контроль режима питания, включая питьевой режим, отвечающего возрастным физиологическим особенностям воспитанников			Да
7.1.3.8	Предусмотрена системная работа по организации питания воспитанников с учетом потребностей, возможностей, вкусов и инициативы детей, интеграция образовательной деятельности и режимных моментов, связанных с питанием воспитанников			Да
7.1.3.9	Дети помогают накрывать на стол, убирать со стола после окончания приема пищи			Да
7.1.3.10	Учитываются пожелания родителей об организации питания детей (например, если ребенок предпочитает есть с помощью вилки, ему предоставляется такая возможность)			Да
7.1.3.11	Отчеты и документы об организации питания открыто предоставляются заинтересованным лицам			Да
7.1.3.12	Пространство ДОО/групп и его оснащение позволяют обеспечить выбор необходимых детям приборов, развитие навыков самообслуживания во время приема пищи (например, детям доступны столовые приборы детского размера, мебель для организации питания тоже детского размера)			Да
7.1.3.13	Организовано питание сотрудников ДОО			Да
7.1.4	В ДОО осуществляется контроль за чрезвычайными ситуациями и несчастными случаями			Да
7.1.4.1	В ДОО разработан и утвержден регламент/порядок действий при чрезвычайных ситуациях и несчастных случаях			Да
7.1.4.2	Сотрудники ДОО осведомлены о порядке действий во время чрезвычайных ситуаций и несчастных случаев			Да
7.1.4.3	Педагоги и другие сотрудники проходят специальную подготовку (осуществляются инструктажи), чтобы быстрее и точнее реагировать на возникающие ЧС и НС и предотвращать их			Да
7.1.4.4	Персонал ДОО имеет свободный доступ к оборудованию, которое нужно использовать в чрезвычайных ситуациях (например, к средствам пожаротушения и пр.)			Да
7.1.4.5	В помещениях ДОО на видном месте размещены телефоны экстренных служб			Да
7.1.5	В ДОО предусмотрено системное медицинское сопровождение			Да
7.1.5.1	Предусмотрено медицинское сопровождение воспитанников ДОО			Да
7.1.5.2	К медицинскому сопровождению привлекаются медицинские сотрудники (например, заключен договор на оказание медицинских услуг с медицинской организацией)			Да

7.1.5.3	Медицинское сопровождение позволяет оперативно реагировать на экстренные ситуации в ДОО			Да
7.1.5.4	В ДОО имеется необходимое медицинское оборудование и медикаменты для реализации медицинских услуг в соответствии с утвержденным порядком (например, ростомеры, весы, бактерицидные лампы, тонометры, термометры (медицинские, для измерения температуры воды и воздуха) и пр.).			Да
7.1.6	В ДОО проводятся мероприятия по сохранению и укреплению здоровья			Да
7.1.6.1	Предусмотрены процедуры реагирования на изменение состояния здоровья воспитанников (например, порядок информирования администрации, педагогов и родителей об изменениях состояния здоровья воспитанников и т.п.)			Да
7.1.6.2	Предусмотрен порядок внутреннего контроля за соблюдением санитарно-гигиенических требований (например, правила обеспечения санитарно-гигиенических условий или другие формы)			Да
7.1.6.3	Предусмотрено регулярное информирование и обучение сотрудников ДОО выполнению требований санитарно-гигиенических правил			Да
7.1.6.4	Предусмотрены процедуры реагирования на изменение состояния здоровья воспитанников (например, порядок информирования администрации, педагогов и родителей об изменениях состояния здоровья воспитанников и т. п.)			Да
7.1.6.5	Предусмотрена систематическая деятельность в сфере гигиены и формирования культурно-гигиенических навыков, выстроенная с учетом потребностей и возможностей воспитанников, интегрированная во все формы образовательного процесса ДОО (например, в игре («поиграли - приведем всё в порядок»), в исследовательской и экспериментальной деятельности, в творческой активности (подготовка места для занятия и его уборка после завершения и пр.)			Да
7.1.6.6	Сотрудники ДОО системно развивают культурно-гигиенические навыки воспитанников - в различных формах деятельности, учитывая потребности и возможности детей			Да
7.1.6.7	Пространство и его оснащение выстроено с учетом потребностей и возможностей воспитанников ДОО (например, имеются устойчивые скамейки перед умывальниками и т.п.)			Да
7.1.6.8	Наблюдается системная работа по формированию здорового образа жизни воспитанников с учетом их потребностей, возможностей, интересов и инициативы в соответствии с требованиями локально-нормативных актов			Да

7.1.6.9	Взрослые способствуют развитию у детей ответственного отношения к своему здоровью, стимулируют активное участие детей и родителей в мероприятиях, проектах			Да
7.1.6.10	Сотрудники ДОО создают атмосферу, благоприятствующую сохранению и укреплению здоровья			Да

### **Раздел 8. Повышение качества управления дошкольным образованием на муниципальном уровне**

№ п/п	Показатель	Значение показателя		
		2020	2021	2022
8.1	Соответствие руководителей ДОО требованиям профессиональной подготовки			
8.1.1	Руководитель соответствует требованиям к образованию и обучению			Да
8.1.1.1	Высшее образование – специалитет, магистратура в рамках укрупненной группы специальностей и направлений подготовки «образование и педагогические науки» и дополнительное профессиональное образование (программа профессиональной переподготовки) по одному из направлений: «экономика», «менеджмент», «управление персоналом», «государственное и муниципальное управление» или Высшее образование – бакалавриат в рамках укрупненной группы специальностей и направлений подготовки «образование и педагогические науки» и высшее образование (магистратура) в рамках укрупненной группы специальностей и направлений подготовки «экономика и управление» или Высшее образование – бакалавриат в рамках укрупненной группы специальностей и направлений подготовки «экономика и управление» и высшее образование (магистратура) в рамках укрупненной группы специальностей и направлений подготовки «образование и педагогические науки» или Высшее образование – специалитет, магистратура и дополнительное профессиональное образование (программа профессиональной переподготовки) в сфере образования и педагогических наук и дополнительное профессиональное образование (программа профессиональной переподготовки) по одному из направлений: «экономика», «менеджмент», «управление персоналом», «государственное и муниципальное управление»			Да
8.1.1.2	Руководитель систематически повышает свою профессиональную квалификацию (имеются соответствующие свидетельства/сертификаты)			Да
8.1.1.3	Предусмотрено командное обучение сотрудников ДОО, позволяющее коллективу синхронизировать понимание общих целей, задач, ценностей и т.д.			Да
8.1.2	В ДОО разработана и функционирует ВСОКО			Да

8.1.2.1	Предусмотрена (в документах) системная организация деятельности по управлению качеством, предусматривающая в том числе контроль качества образовательной деятельности (ключевые критерии, внутренние процессы, удовлетворенность потребителей) (например, разработано положение о качестве, руководство по качеству и пр.)			Да
8.1.2.2	Предусмотрена (в документах) системная внутренняя оценка качества образования, которая предусматривает оценку качества образовательной деятельности во всех образовательных областях и формах (имеются критерии и показатели качества содержания образовательной деятельности и образовательного процесса)			Да
8.1.2.3	Внутренняя оценка включает регулярное измерение удовлетворенности родителей			Да
8.1.2.4	Внутренняя система оценки качества оценивает условия реализации образовательной деятельности			Да
8.1.2.5	Реализуется системная организация деятельности по управлению качеством, предусматривающая в том числе контроль качества образовательной деятельности: ключевые критерии, внутренние процессы, удовлетворенность потребителей (например, выполняется разработанное положение о качестве, руководство по качеству и пр.)			Да
8.1.2.6	Результаты внутренней оценки качества используются для разработки Программы развития ДОО, программ профессионального совершенствования сотрудников ДОО и т.д.			Да
8.1.2.7	Родители ознакомлены с процедурами управления качеством, с планом мероприятий по повышению качества образования в ДОО и принимают в них участие			Да
8.1.2.8	Проводится коллективный анализ, обсуждение ситуаций и опыта сотрудников ДОО для более глубокого понимания и интерпретации смыслов текста и контекста ФГОС ДО и вопросов создания целостной образовательной среды ДОО (например, серия ежемесячных методических встреч, тренингов, семинаров и пр.)			Да
8.1.2.9	Выполняются установленные процедуры управления качеством (например, разработано положение о качестве, руководство по качеству и пр.)			Да
8.1.3	В ДОО обеспечены требования к реализации образовательных программ с применением дистанционных образовательных технологий и электронного обучения			Да

8.1.3.1	Образовательная среда ДОО в случае применения ЭСО, ДОТ включает в себя: - электронный образовательный контент; - инфраструктуру ЭСО (интерактивные доски, сенсорные экраны, информационные панели и иные средства отображения информации, а также компьютеры и иные средства), программное обеспечение, серверы, микрофоны, камеры, доступ к сети «Интернет»;- информационные системы и технологии (образовательные платформы, платформы для осуществления онлайн-взаимодействия, совокупность информационных технологий, телекоммуникационных технологий, соответствующих технологических инструментов и др.)			Да
8.1.3.2	Продолжительность непрерывного использования экрана ЭСО и общая продолжительность использования ЭСО соответствует требованиям СП 2.4.3648-20, СанПиН 1.2.3685-21			Да
8.1.3.3	Организована работа по формированию готовности педагогических кадров к применению ЭСО, ДОТ в образовательном процессе (организация обучения работников по дополнительным профессиональным программам, анализ и изучение лучших практик по реализации образовательной программы дошкольного образования с применением ЭСО, ДОТ, создание системы методической помощи и поддержки педагогов и родителей (законных представителей) и др.			Да
8.1.3.4	Педагогические работники ДОО знают требования действующего законодательства в области информации, информационных технологий, защиты информации, персональных данных, реализации образовательной программы с применением ЭСО, ДОТ, а также СП 2.4.3648-20 в части организации образовательного процесса с использованием ЭСО			Да
8.1.3.5	Педагоги обеспечивают безопасность и доступность образовательного процесса с применением ЭСО, ДОТ			Да
8.1.3.6	Педагоги владеют навыками правильной эксплуатации ЭСО с использованием соответствующего инструментария (программного обеспечения, платформ и сервисов), технически обеспечивающего реализацию образовательной программы дошкольного образования с применением ЭСО, ДОТ			Да
8.1.3.7	Педагоги имеют представление и умеют выбирать интернет-сервисы, локальные приложения, электронные образовательные и информационные ресурсы, в том числе находящиеся на внешних интернет-сайтах, для наиболее эффективного решения конкретных образовательных задач			Да

8.1.3.8	Педагоги учитывают имеющиеся у родителей (законных представителей) ребенка возможности освоения образовательной программы дошкольного образования с применением ЭСО, ДОТ			Да
8.1.3.9	Педагоги обеспечивают оптимальное соотношение онлайн- и офлайн-форматов реализации образовательной программы дошкольного образования			Да
8.1.3.10	Педагоги консультируют родителей воспитанников по вопросам реализации образовательной программы дошкольного образования с применением ЭСО, ДОТ			Да
8.1.3.11	Занятия с использованием ЭСО в возрастных группах до 5 лет не проводятся			Да
8.1.4	В ДОО разработана Программа развития			Да
8.1.4.1	Приоритетность мер по развитию и совершенствованию деятельности определяется потребностями, интересами, инициативой воспитанников ДОО, а также ожиданиями родителей			Да
8.1.4.2	Программа развития построена на основе результатов внутренней оценки качества образования ДОО			Да
8.1.4.3	Программа содержит описание образовательной концепции ДОО			Да
8.1.4.4	Программа содержит план мероприятий по развитию ДОО с указанием сроков их реализации			Да
8.1.4.5	Программа описывает требования к ресурсному обеспечению ее реализации, в том числе кадровому, материально-техническому и финансовому обеспечению			Да
8.1.4.6	Программа развития анализируется и совершенствуется на системном уровне по всем направлениям деятельности ДОО			Да
8.1.4.7	Программа развития обновляется с учетом изменяющихся потребностей, интересов и инициативы воспитанников, ожиданий родителей			Да
8.1.4.8	Для разработки Программы развития собираются и анализируются пожелания родительской общественности			Да
8.1.4.9	Для разработки Программы развития в ДОО формируется рабочая группа из сотрудников ДОО			Да
8.1.4.10	Сотрудникам ставятся индивидуальные задачи, в рамках реализации Программы развития			Да
8.1.5	В ДОО разработаны программы профессионального совершенствования сотрудников ДОО			Да
8.1.5.1	Система управления персоналом предусматривает закрепление четких обязанностей и задач работников в системном взаимодействии			Да
8.1.5.2	Разработана система оценки и повышения уровня компетентности работников для реализации поставленных целей и задач			Да

8.1.5.3	Для достижения необходимого уровня профессионального мастерства используется наставничество и обучение			Да
8.1.5.4	Организована система помощи новым и молодым сотрудникам, которые могут учиться у своих более опытных коллег, посещать их группы и наблюдать за их работой			Да
8.1.5.5	Педагоги помогают друг другу в профессиональном развитии, предоставляют обратную связь			Да
8.1.5.6	Работает система наставничества и индивидуального обучения сотрудников			Да